

① **Montageanleitung Gartensauna Bella**



BELLA 3

Wichtig vor der Montage

- Die Montageanleitung ist allgemein gültig und kann je nach Modell etwas abweichen.
- Prüfen Sie vor der Montage anhand der Packliste, ob das Produkt auch vollständig und unbeschadet ist. Eventuelle Reklamationen können damit leicht behoben werden.
- Das Holz darf vor oder während der Montage nicht in der prallen Sonne liegen oder anhaltender Feuchtigkeit ausgesetzt werden.
- Technische Änderungen im Sinne einer Produktweiterentwicklung behalten wir uns vor.
- Wir empfehlen Betonfundamente als Basis für die Außensauna (siehe unseren Hinweis: „Planung einer Außensauna“ unter <https://www.infrarotwaermekabinen.at/de/saunen/gartensaunen-außensaunen> oder fordern Sie einfach unser Infoblatt „Hinweise Baugenehmigung, Fundament, Schneelast für Außensaunen“ an).
- Bodenverschraubung, Bodenanker sowie Sturmsicherungen (empfohlen ab Windgeschwindigkeiten über 70 km/h) sind nicht im Lieferumfang enthalten.
- Achten Sie darauf die elektrischen Leitungen (der Saunaofen benötigt einen 400 V Starkstromanschluss mit einer Zuleitung von 5 x 2,5 mm²) früh genug zur Außensauna hinzuleiten.
- Alle Verschraubungen müssen vorgebohrt werden.

Werkstoff Holz und dessen Eigenschaften

Holz ist ein natürlich gewachsener Werkstoff. Gesunde Äste, kleine Risse durch Trockenprozesse und leichte Verfärbungen sind natürliche und charakteristische Merkmale und stellen keinen optischen und konstruktiven Mangel dar. Durch die Erwärmung der Sauna kann es zu verstärktem Harzaustritt an der Oberfläche kommen. Entfernen Sie die Harzrückstände nach dem Abkühlen der Sauna mit einer Abziehklinge und feinem Schleifpapier.

Elektroinstallationen

Die Elektroinstallation darf nur von einem zugelassenen Elektrofachmann unter Beachtung der EVU- und VDE-Richtlinien erfolgen. Die Montageanleitungen und Hinweise für Ofen, Steuerung und Saunaleuchten sind in den jeweiligen Verpackungen enthalten.

Nachziehen der Gewindestangen:

Die Blockbohlen werden in den ersten Monaten nachtrocknen. Daher ist es notwendig, dass Sie die Muttern der Gewindestangen (Ausfräsung im Bodenbereich der Blockbohlensauna) laufend nachziehen.

Hinweis: Wird dies übersehen, können sich die Blockbohlen verziehen.

Gewährleistungs- oder Garantiebestimmungen

Die Garantie für Holzkonstruktion, Verarbeitungsqualität und elektrische Bauteile beträgt 2 Jahre und kann nur nach Vorlage der Originalrechnung in Anspruch genommen werden. Innerhalb der Garantiezeit werden fehlerhafte Teile kostenlos ersetzt. Die durch den Austausch entstehenden Kosten für Arbeit und Anfahrt sind nicht inkludiert.

Folgende Mängel sind von der Garantie ausgeschlossen:

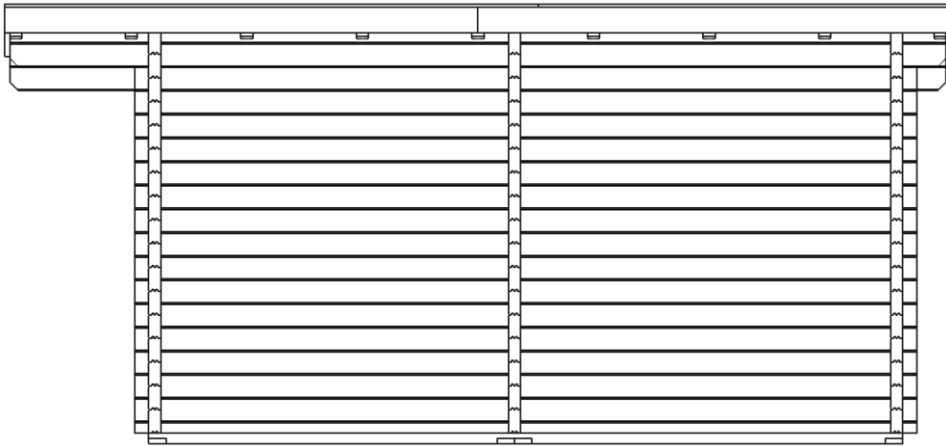
- Holzverfärbungen und Schäden aufgrund unzureichender Belüftung
- Falscher oder ungeeigneter Holzanstrich
- Zu hohe Schneelasten, Windgeschwindigkeiten über 70 km/h, Naturkatastrophen oder andere gewaltsame Einwirkungen
- Unzureichende Pflege des Holzes
- Bauseitige Veränderungen am Saunahaus
- Schäden aufgrund einer unsachgemäßen Behandlung während oder nach den Montagearbeiten
- Keine geeigneten Fundamente

Reinigungs- und Pflegehinweise:

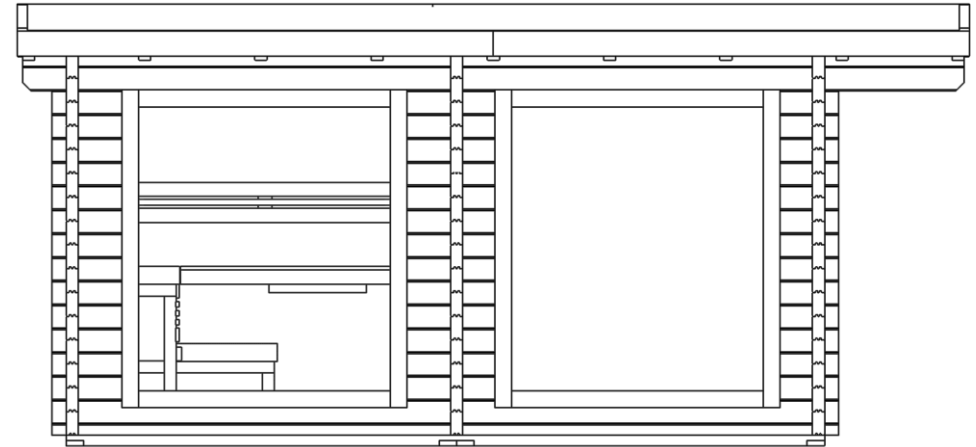
- Die Gewindestangen müssen, unmittelbar nach der Montage, 2 - 3 Wochen nach der Montage und ein weiteres Mal ein paar Monate später, nochmals nachgezogen werden.
- Fenster und Türen werden aus unbehandeltem Holz geliefert. Um sie vor Feuchtigkeit, Wind und schnellem Ausbleichen durch UV-Strahlen zu schützen, bedarf es einer geeigneten Oberflächenbehandlung. Fragen Sie dazu Ihren Fachhändler nach der passenden Holzlasur.
- Ca. alle 2 Jahre sollte der Schutzanstrich der Sauna mit einer geeigneten Holzlasur erneuert werden.
- Die Sauna sollte regelmäßig gereinigt werden. Verwenden Sie dazu nur ein feuchtes Tuch oder ein spezielles Saunareinigungsmittel. Die Holzteile der Sauna dürfen innen nicht gestrichen, lackiert oder auf eine andere Art oberflächenbehandelt werden.

EINREICHPLAN- BELLA 3

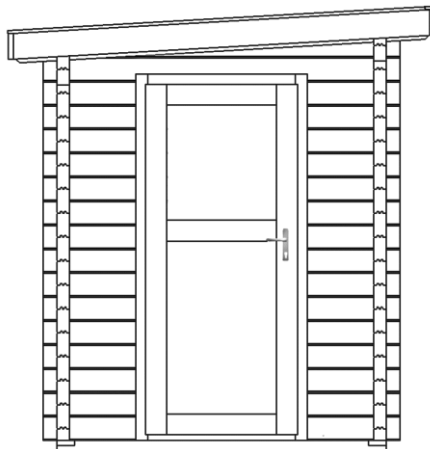
VORDERANSICHT



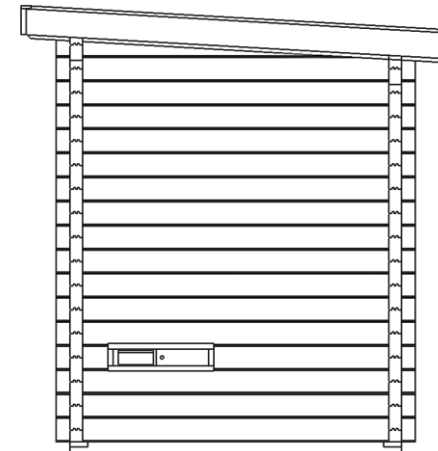
RÜCKENANSICHT



SEITENANSICHT LINKS



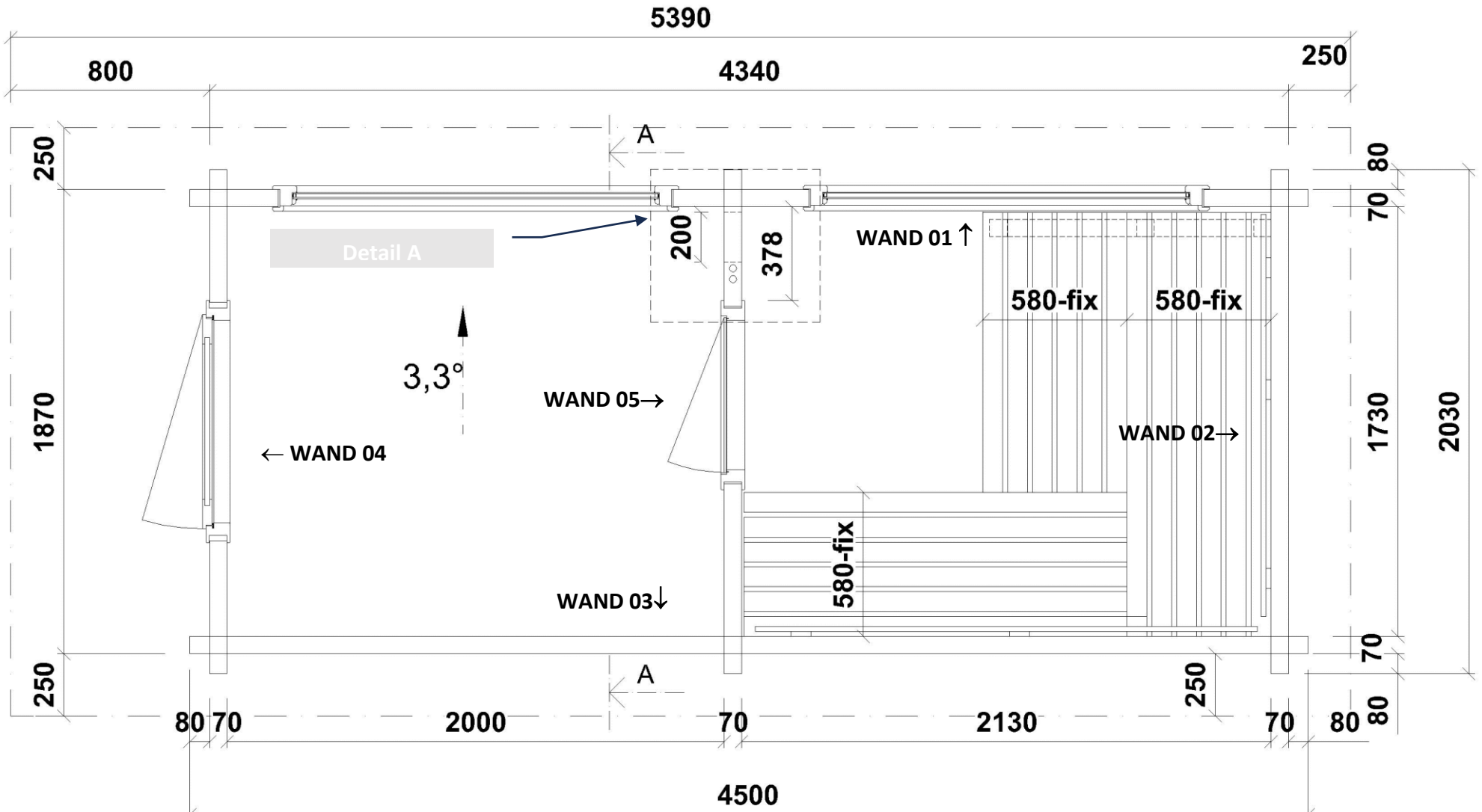
SEITENANSICHT RECHTS



Bezeichnung:

Sockelmass (BxT):	187x434 cm
Aussenmass (BxT):	203x450 cm
Firsthöhe:	253 cm
Wandstärke:	70 mm
Dachfläche:	12,8 m ²

GRUNDRISS- BELLA 3



1. Alle Liegen müssen fix befestigt werden, Die Liegen in der Nähe des Fensters müssen auf Stützen stehen.

3D ANSICHT



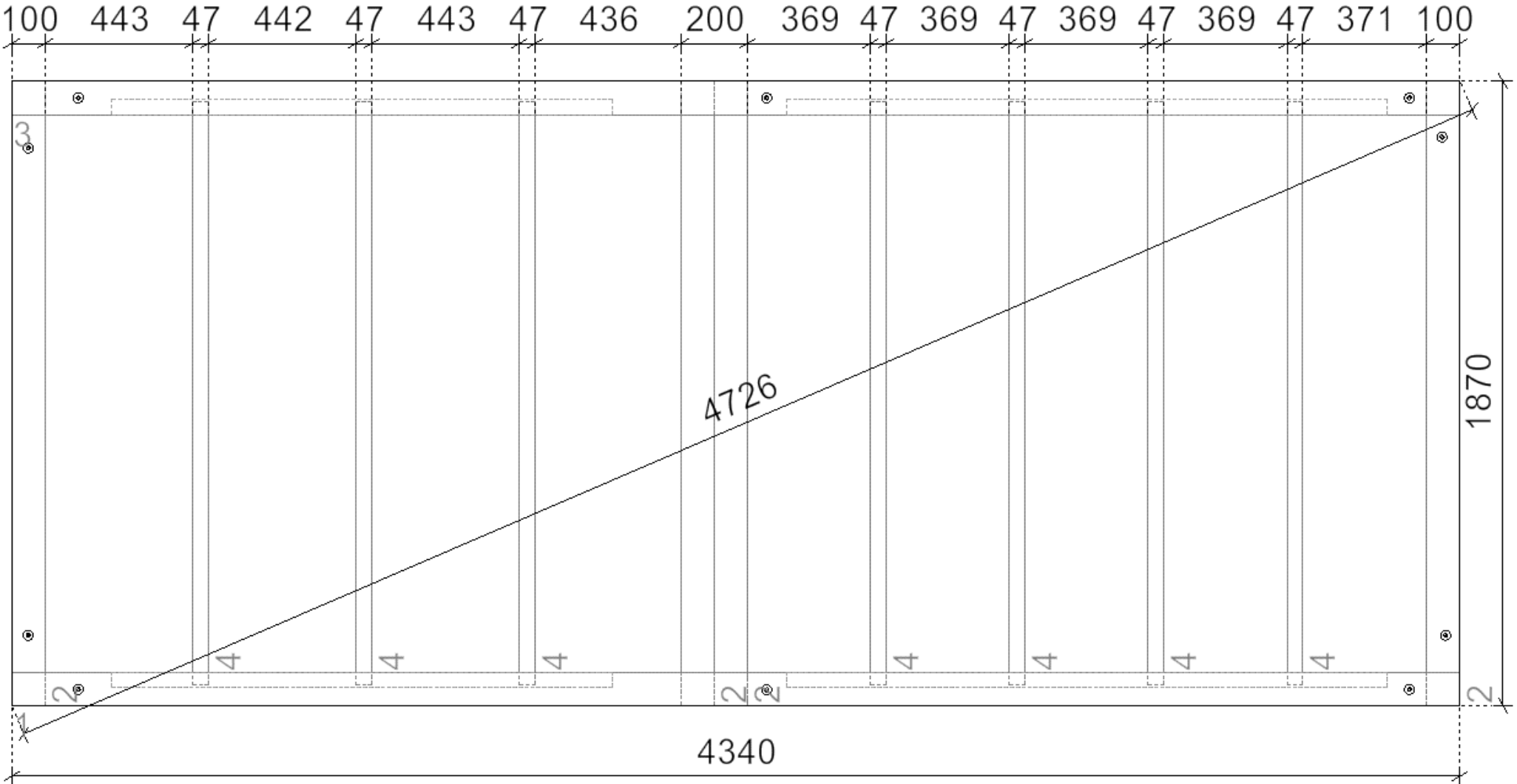


20230406 - Bella 3						
Bezeichnung	Teil	Stück	Länge in mm	Dicke in mm	Breite in mm	Bemerkung
Wand 01	8	1	4500	70	74	
	9	1	4500	70	146	
	10	13	355	70	146	
	11	13	545	70	146	
	12	13	420	70	146	
	13	1	5390	70	146	
	14	1	5390	70	146	
	15	1	604	70	66	
	16	1	604	70	66	
	17	4	604	70	66	
	18	1	604	70	66	
	19	1	604	70	66	
Wand 02	20	1	2030	70	146	
	21	1	2030	70	146	
	22	1	2030	70	146	
	23	1	2030	70	146	
	24	12	2030	70	146	
	25	1	2030	70	146	
	26	1	1776	70	146	
Wand 03	27	1	4500	70	74	
	28	1	4500	70	146	
	29	1	4500	70	146	
	30	13	4500	70	146	
	31	1	5390	70	146	
	32	1	5390	70	169	
Wand 04	39	1	550	70	146	
	40	1	550	70	146	
	41	1	550	70	146	
	42	1	550	70	146	
	43	13	550	70	146	
	44	13	550	70	146	
	45	1	2030	70	146	
	46	1	2030	70	146	
	47	1	1776	70	146	
Wand 05	48	1	2030	70	146	
	49	1	551	70	146	
	50	1	765	70	146	
	51	12	551	70	146	
	52	12	765	70	146	
	53	1	2030	70	146	
	54	1	2030	70	146	
	55	1	230	70	146	
	56	1	230	70	146	
	57	1	230	70	146	
Boden	60a	13,7	1990	24	146	Bodendielen
	60b	13,7	2120	24	146	Bodendielen
	1	1	4340	60	100	Grundrahmen

20230406 Bella 3						
Bezeichnung	Teil	Stück	Länge in mm	Dicke in mm	Breite in mm	Bemerkung
	2	4	1870	60	100	Grundrahmen
	3	1	4340	60	100	Grundrahmen
	4	8	1750	60	47	Grundrahmen
	61	9	2000	18	28	Bodenleisten
Dach	70	20	5390	28	146	Dachbretter
	5	1	2380	70	145	Dachträger
	6	7	2380	70	145	Dachträger
	7	1	2380	70	145	Dachträger
	81	4	2723	28	200	Zierleiste
	82	2	2382	28	200	Zierleiste
	83	3	2375	18	56	Zierleiste
	84	1	3071	18	56	Zierleiste
Andere Teile	90	11	160	6	70	Abdeckung der Gewindestangen
	90a	2	2070	33	55	Kantholz - Eingangstür
	90b	2	1580	33	55	Kantholz - Saunatür
	90c	4	1820	33	55	Kantholz - Fenster
	91	14	1800	10	48	Leisten zur vorübergehenden Befestigung der Dachpappe
Inneneinrichtung "NORMA"	1a	2	2068	30	30	Bankauflageleisten
	1b	2	1728	30	30	Bankauflageleisten
	2a	4	560	33	50	Bankauflageleisten
	2b	1	1100	33	50	Bankauflageleisten
	2c	2	200	33	50	Bankauflageleisten
	2d	1	1120	100	800	Saunabock
	3	1	2110	56	855	Saunadach
	4	1	2110	56	855	Saunadach
	5a	1	1630	42	217	Rückenlehne
	5b	1	2030	42	217	Rückenlehne
	6	2	1705	100	580	Untere Liege, Obere Liege
	7	1	1545	100	580	Obere Liege
	8	1	1705	70	311	Zwischenbankverkleidung
	9	1	265	20	360	Eckblendschirm
	11	2	450	100	331	Kopfstütze
	12	1	600	16	155	Lüftungsschieber (außen)
	13	1				Saunalampe
	14	1	600	42	800	Sauna-Bodenrost
	Eingangstür		1	916x2035(976x2080)		
	Saunatür		1	701x1906(761x1981)		
	Fenster		2	1574x1745(1634x1815)		
	-	7	1100	M10	Gewindestange	
		15	1000	M10	Gewindestange	
		2	960	M10	Gewindestange	
		3	240	M10	Gewindestange	
Montagepaket		1				

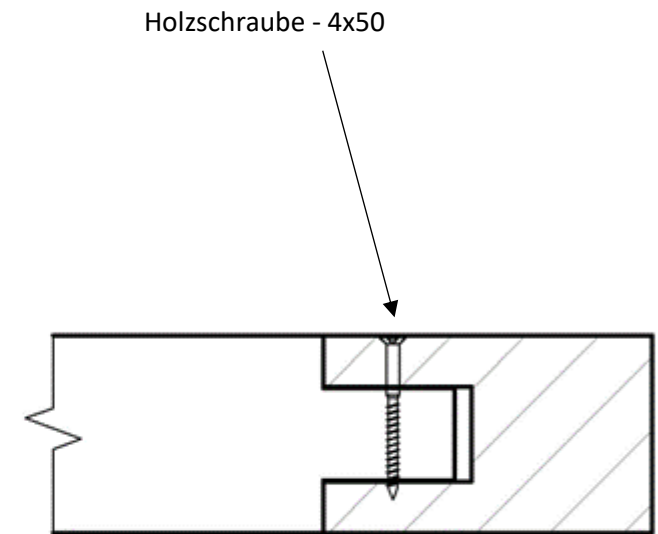
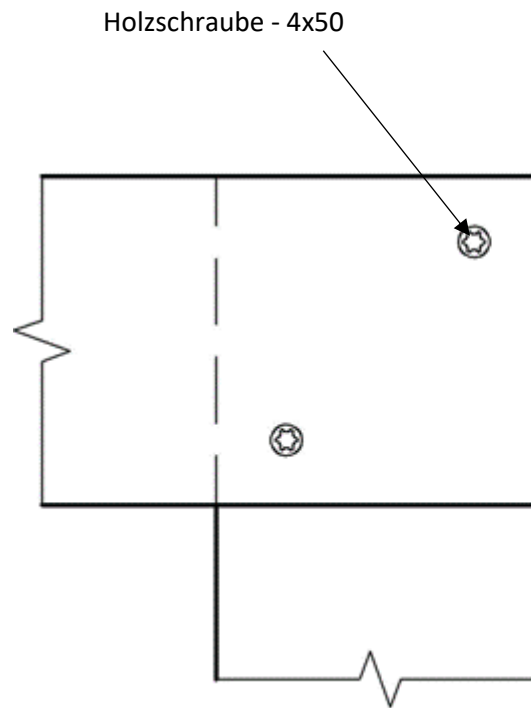
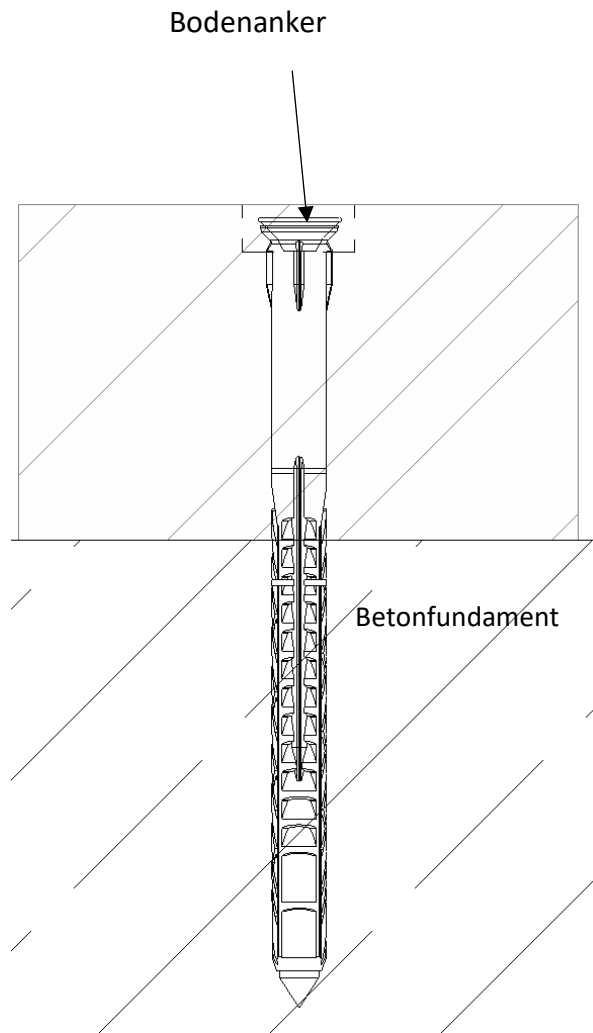
Bezeichnung	Stück
Dachpappe	17 m ²
Fugendichtband - 66 mm (10 - 45 mm)	5,0 bm
Fugendichtband - 10 mm (4 - 10 mm)	21,0 bm
Wärmedämmung (Einbau bei Fenster und Türen)	1 Stk.

BODENROST



- Der Bodenrost muss auf der Betonplatte verankert werden. Das Befestigungsmaterial für die Betonplatte können Sie als Option bestellen

BODENROST - DETAILS



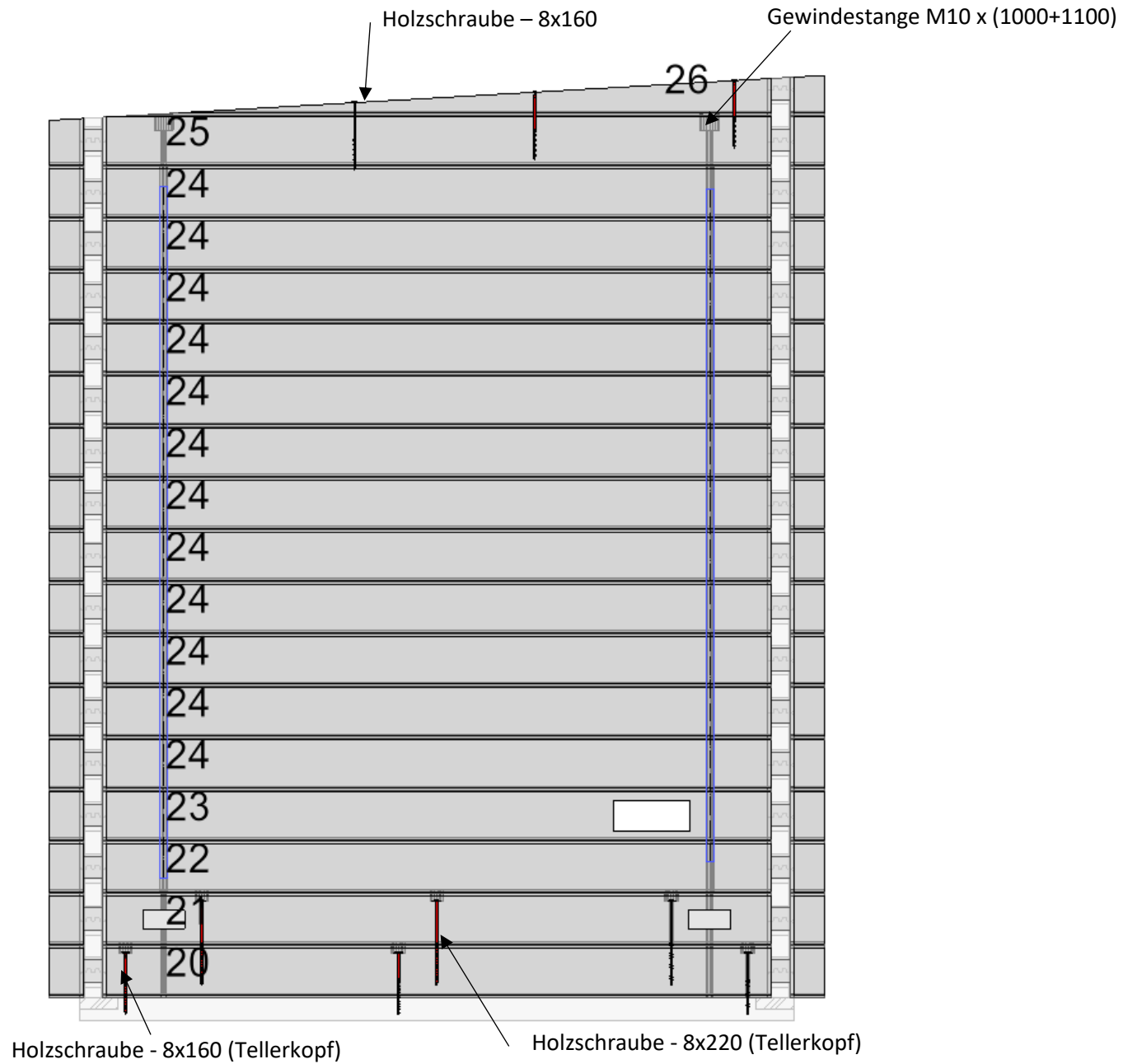
- Der Bodenanker muss auf dem Bodenrost und Betonfundament vorgebohrt werden.
- Der Kopf der Schraube wird im Bodenrost versenkt.

Technical drawing of a window frame assembly, showing cross-sections and dimensions. The drawing includes the following labels and dimensions:

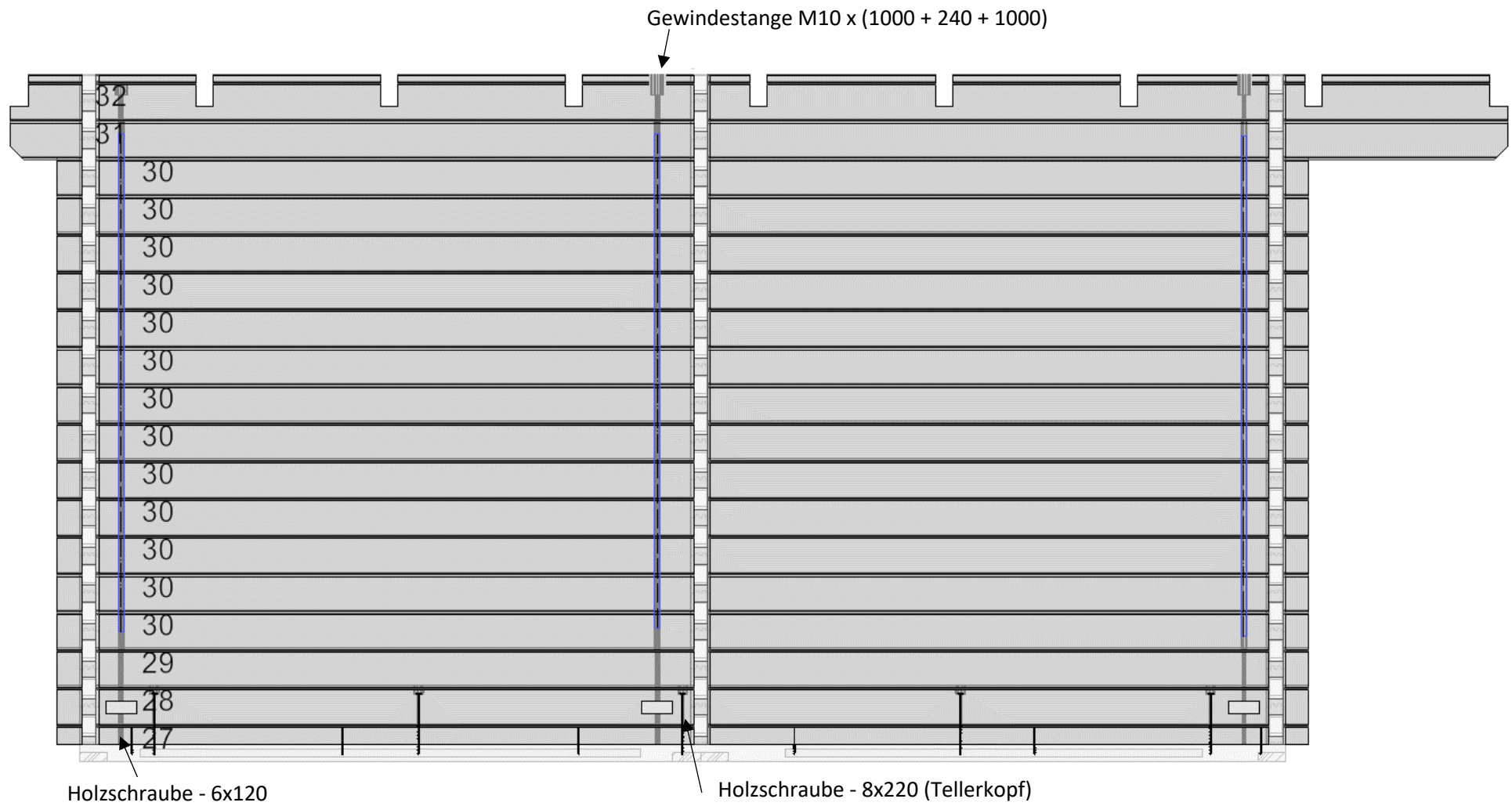
- Gewindestange M10 x (1000+1100)**: Threaded rod.
- Holzschraube - 6x120**: Wood screw.
- Kantholz Fenster - 1820 mm**: Edge wood window frame.
- Ab der vierten Blockbohle Gewindestangen einsetzen**: Insert threaded rods from the fourth block board.
- Holzschraube - 8x220 (Tellerkopf)**: Wood screw with washer head.
- Holzschraube - 6120**: Wood screw.

The drawing shows a cross-section of the window frame assembly, with dimensions indicating the height of the frame (1820 mm) and the length of the threaded rods (1000+1100 mm). The assembly is shown in a perspective view, with the frame and sash components labeled.

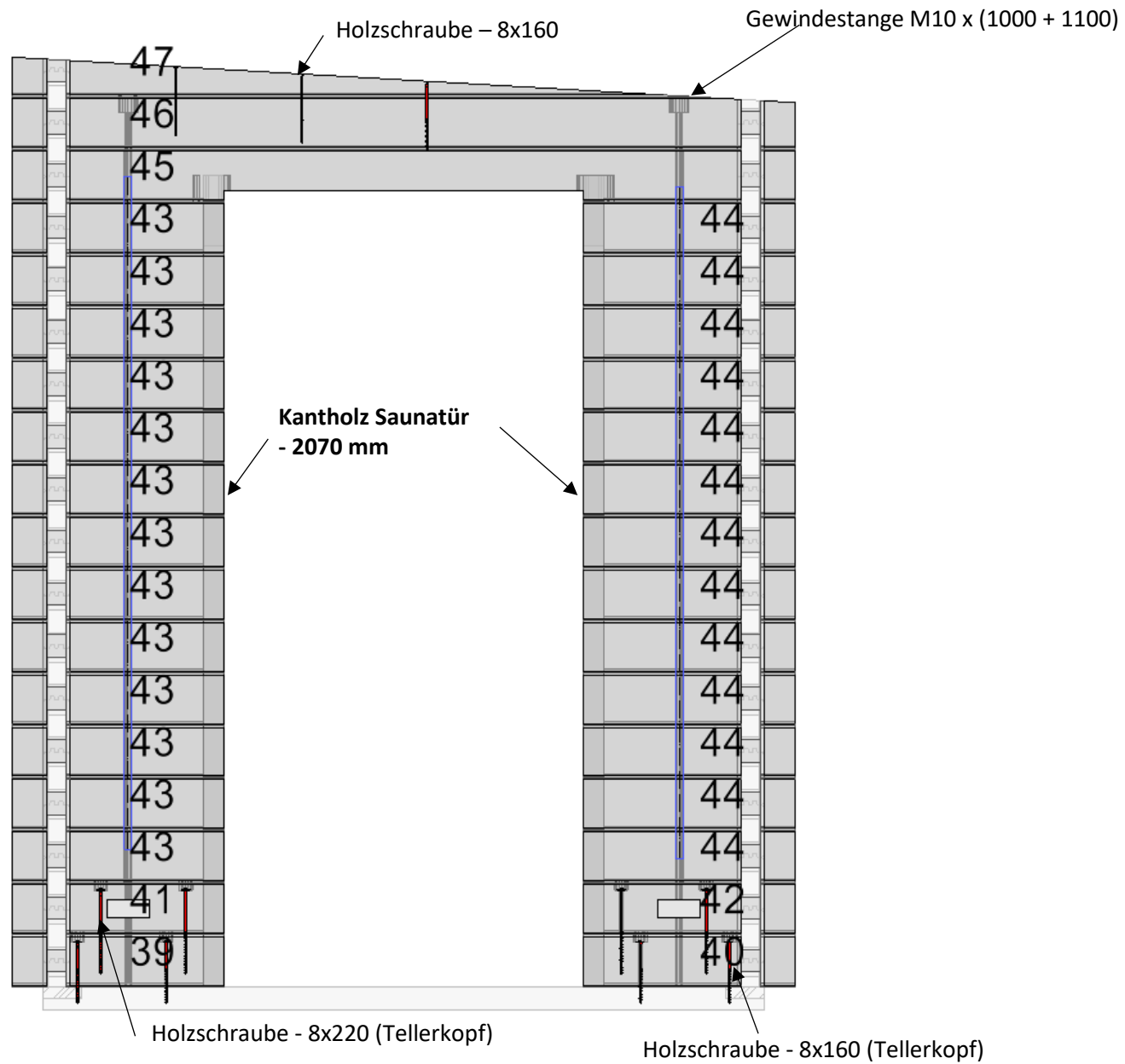
WAND 02



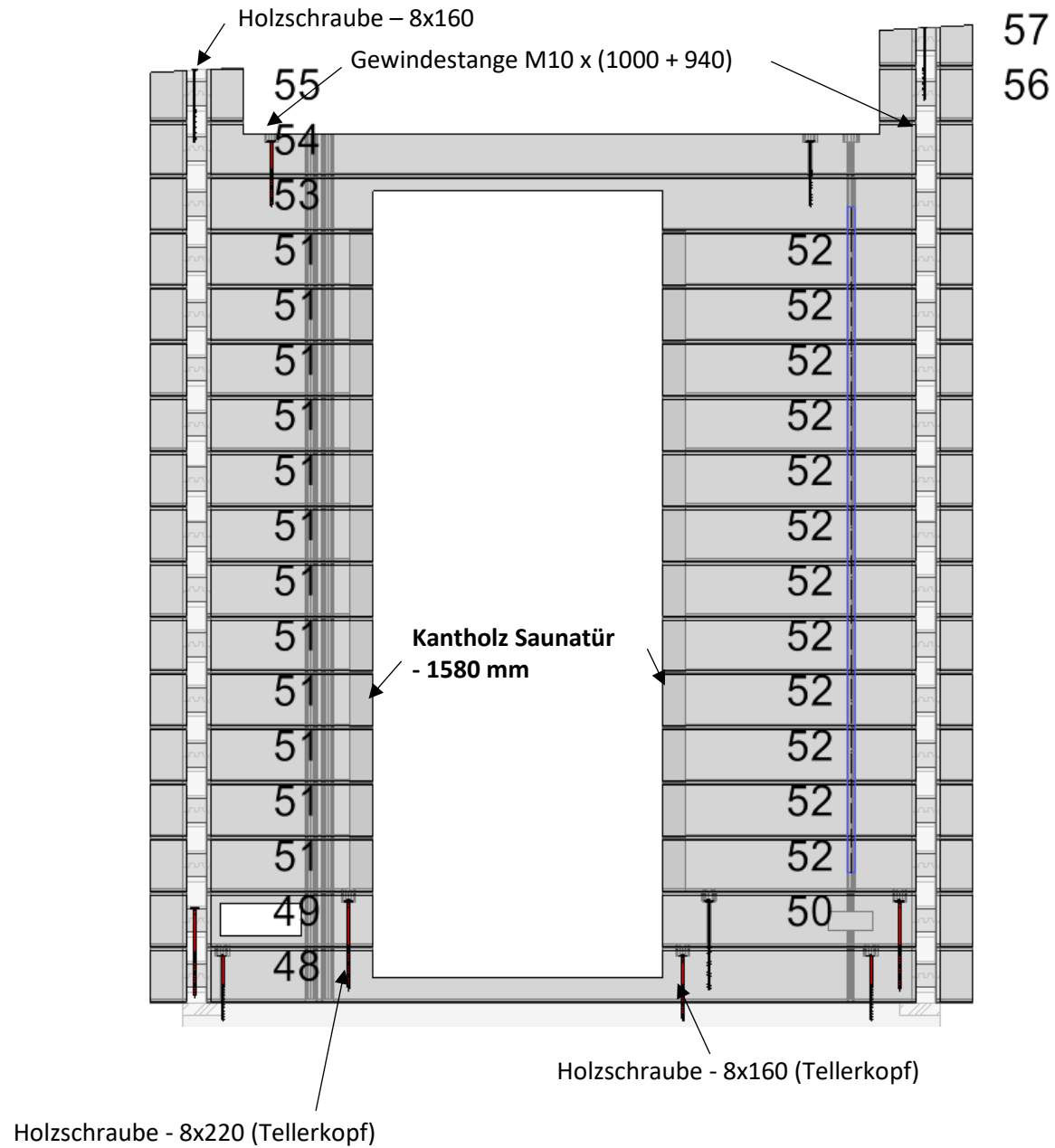
WAND 03



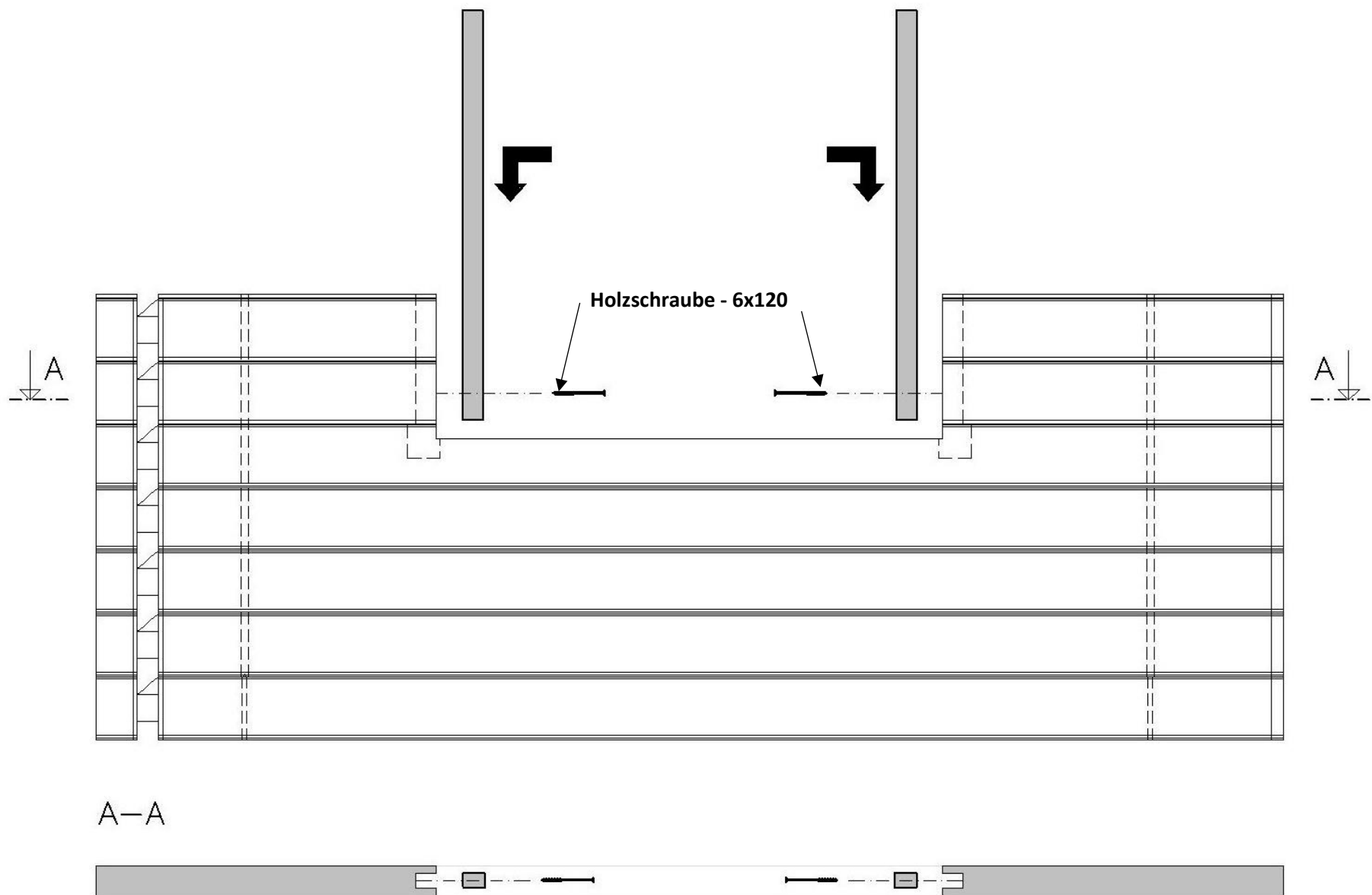
WAND 04



WAND 05



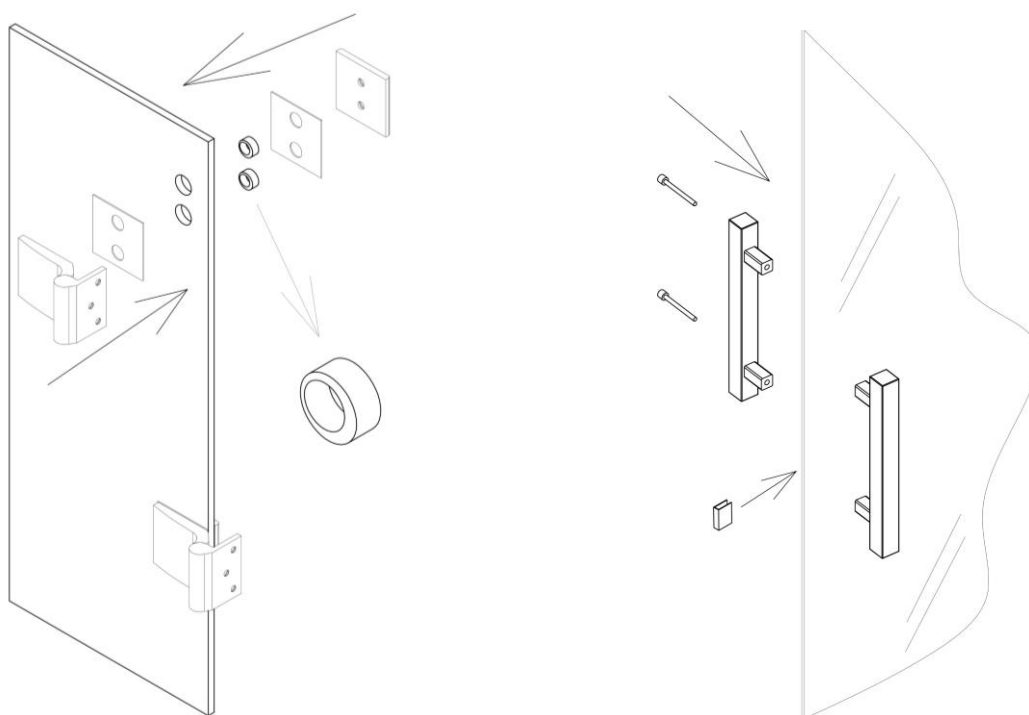
MONTAGE KANTHOLZ FENSTER



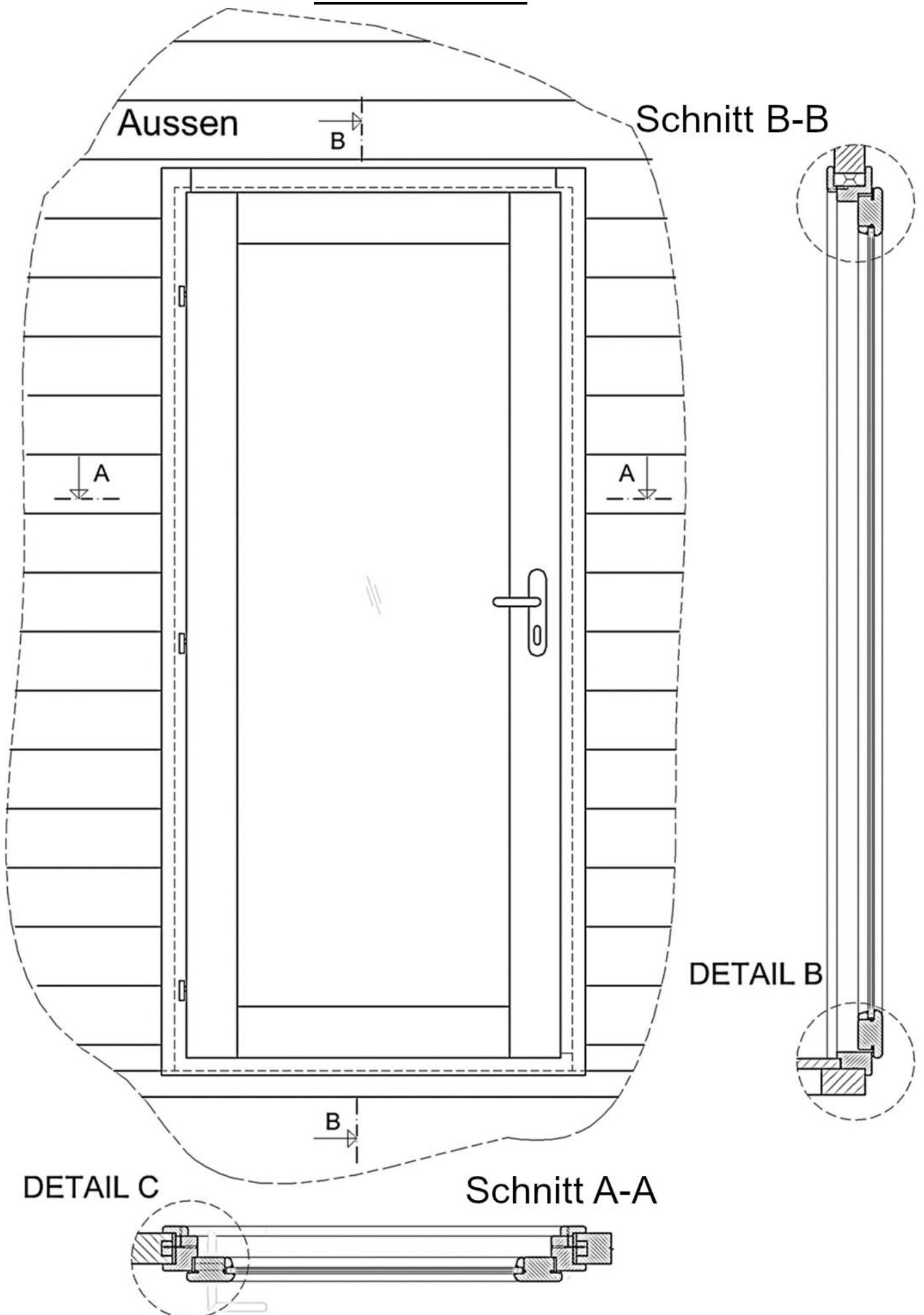
MONTAGE FENSTER UND EINGANGSTÜR

NACH DER OBERFLÄCHENBEHANDLUNG DER FENSTER UND TÜREN MUSS DER SPALT ZWISCHEN FENSTERRAHMEN UND GLAS (AUSSENSEITE) UND ZWISCHEN GLASLEISTE UND GLAS (INNENSEITE) MIT SILIKON AUSGEFÜLLT WERDEN. DAS SILIKON IST NICHT IM LIEFERUMFANG ENTHALTEN.

1. Demontieren Sie die innere Fenster- und Türverkleidung.
2. Montieren Sie das Kantholz der Eingangstüre / Saunatüre / Fenster (siehe Abb. Seite 16) mit dem beigestellten Holzschrauben 6x120 mm 1x auf der Unterseite.
3. Montage Fugendichtband bei Eingangstürrahmen: Kleben Sie das 10 mm breite Fugendichtband laut Detail B und Detail C (Seite 19 / 20) auf die Rahmeninnen- und Unterseite.
4. Kleben Sie das 66 mm breite Fugendichtband auf die obere Fläche des Rahmens.
5. Setzen Sie den Türrahmen von außen in die Öffnung. Der Rahmen muss außen an der Wand anliegen.
6. Überprüfen Sie von innen die Abstände zwischen der Wand und dem Rahmen auf der rechten und linken Seite, sie müssen ungefähr gleich sein. Richten Sie mit Hilfe einer Wasserwaage den Rahmen horizontal und vertikal aus.
7. Verwenden Sie die 6x100 Schrauben um den Türrahmen an dem Kantholz Eingangstür zu befestigen.
8. Setzen Sie die Wärmedämmung in die senkrechten Fugen zwischen Wand und Rahmen ein.
9. Montieren Sie die Innenverkleidung.
10. Befestigen Sie die Türgriffe.
11. Wiederholen Sie die Schritte beim Fensterrahmen.

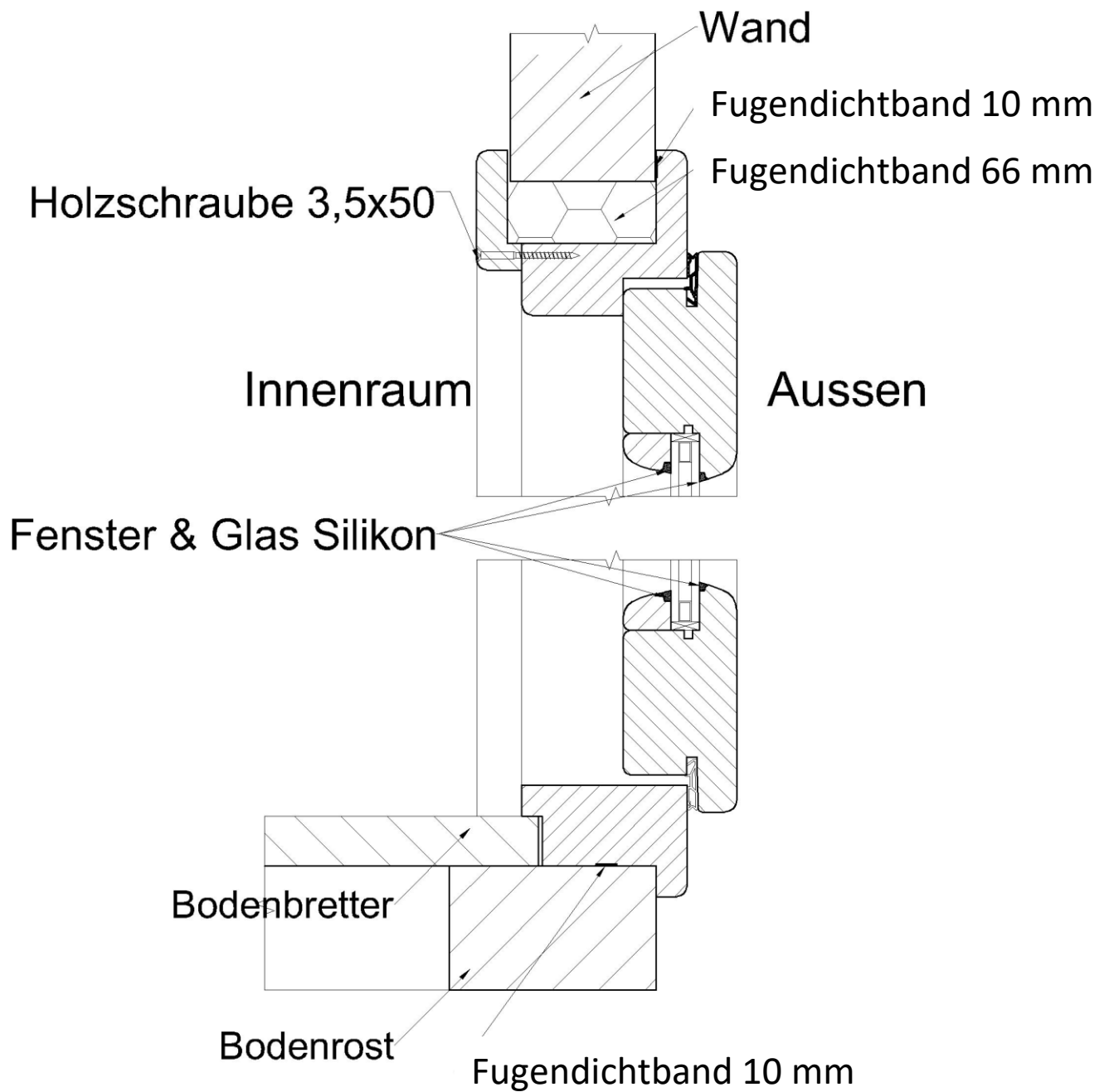


EINGANGSTÜR



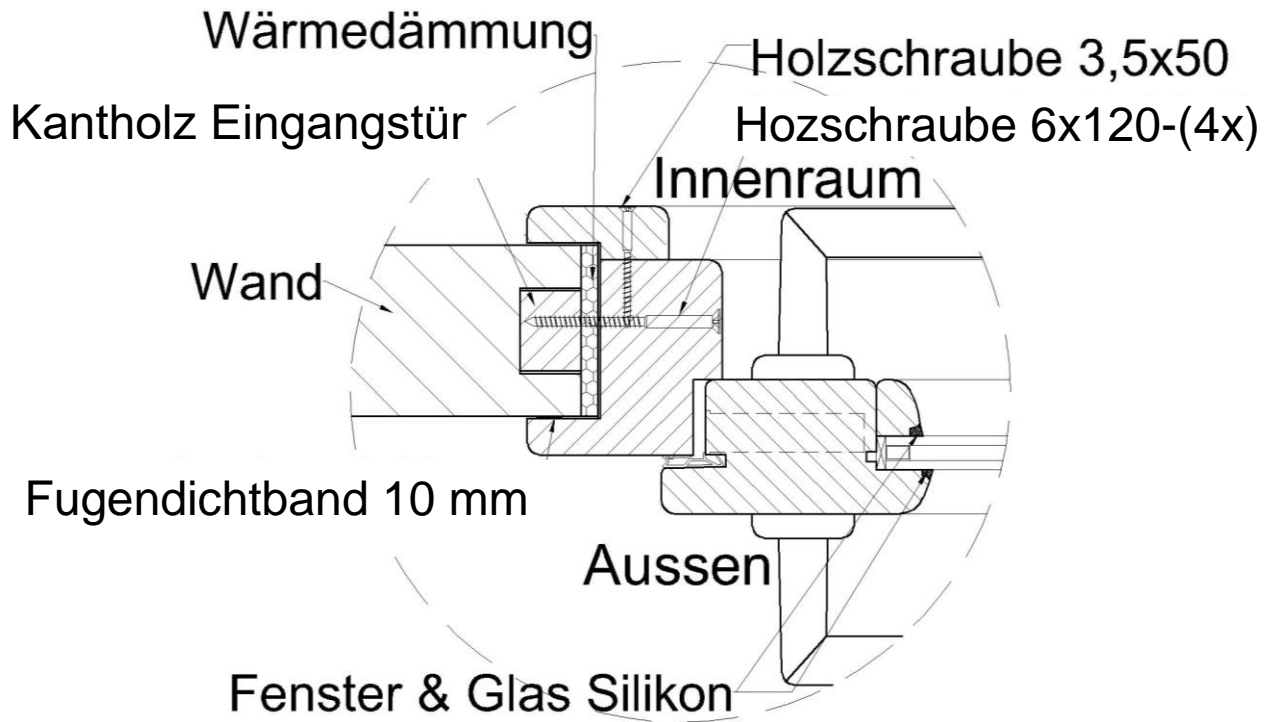
SCHNITT B-B

DETAIL B

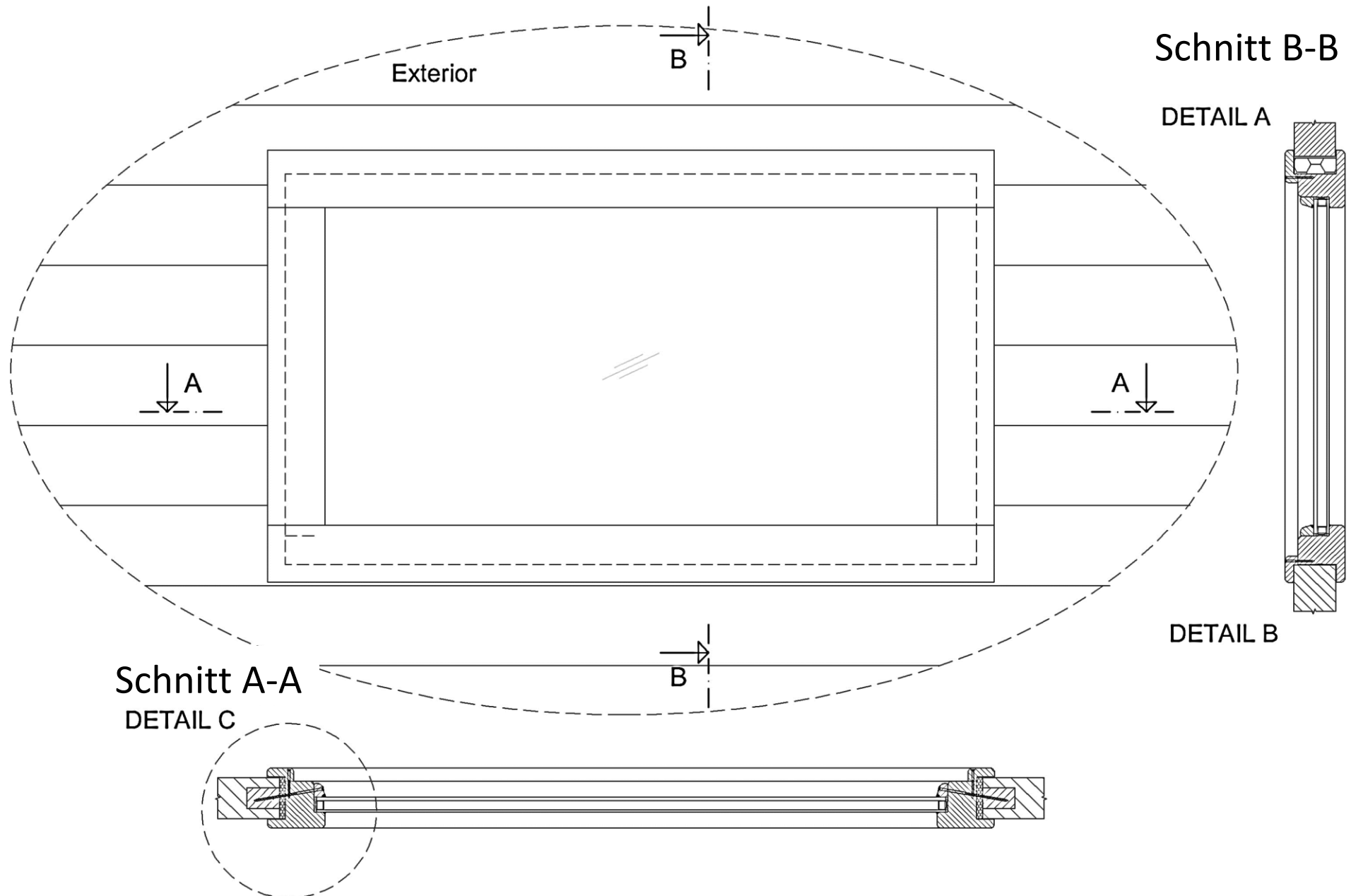


SCHNITT A-A

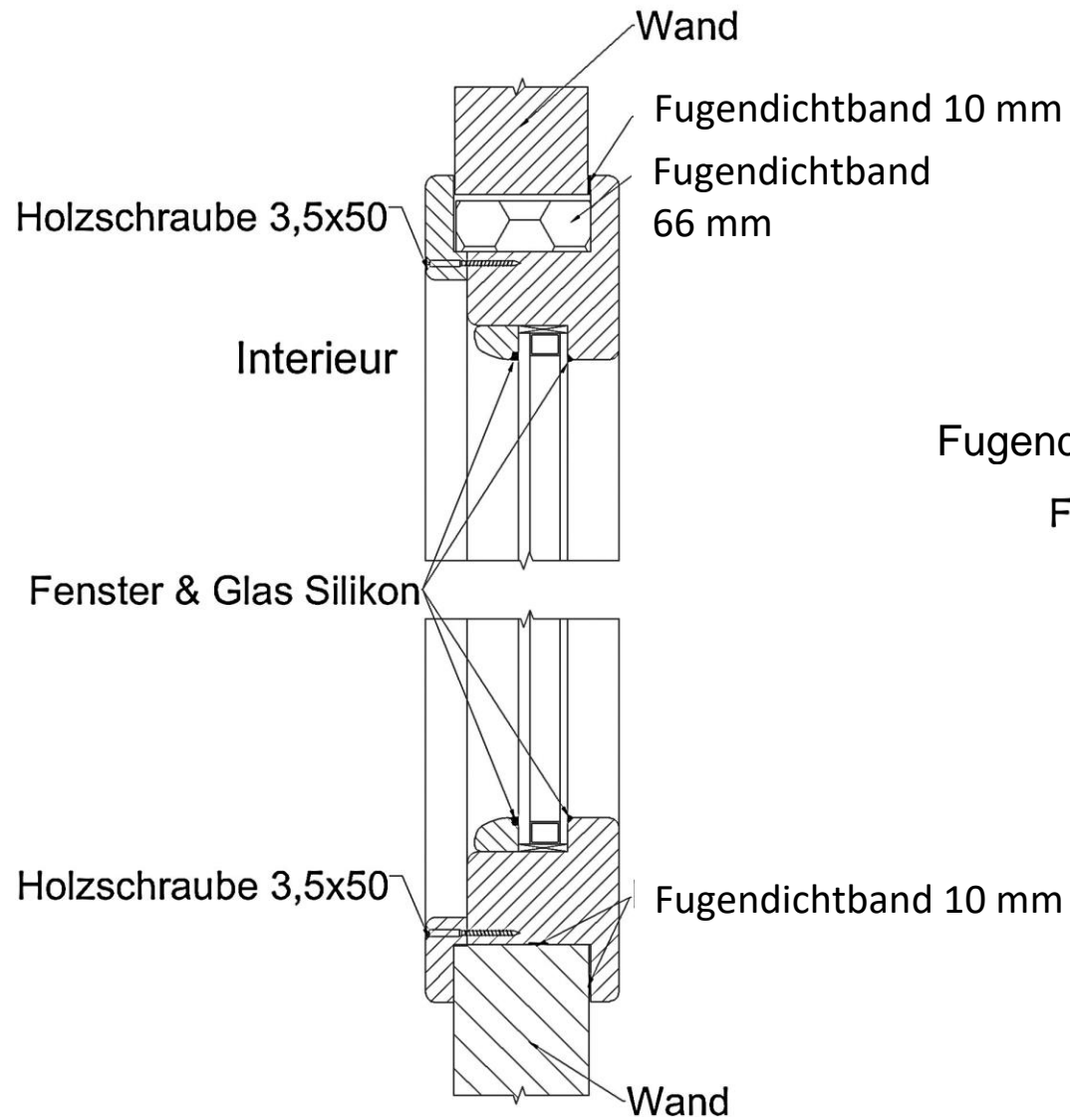
DETAIL C



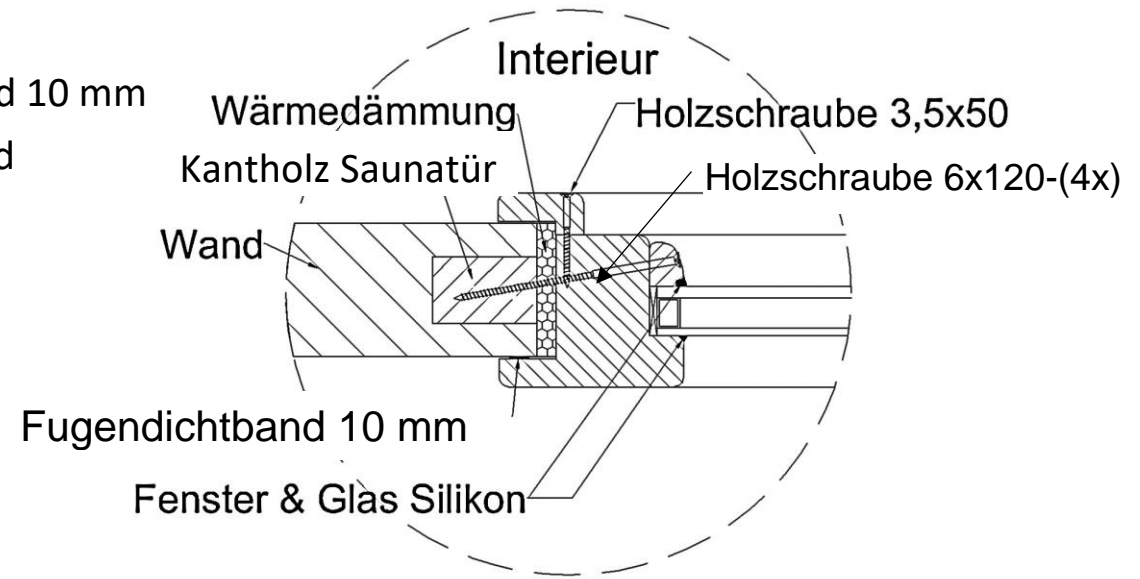
SAUNAFENSTER FESTSTEHEND



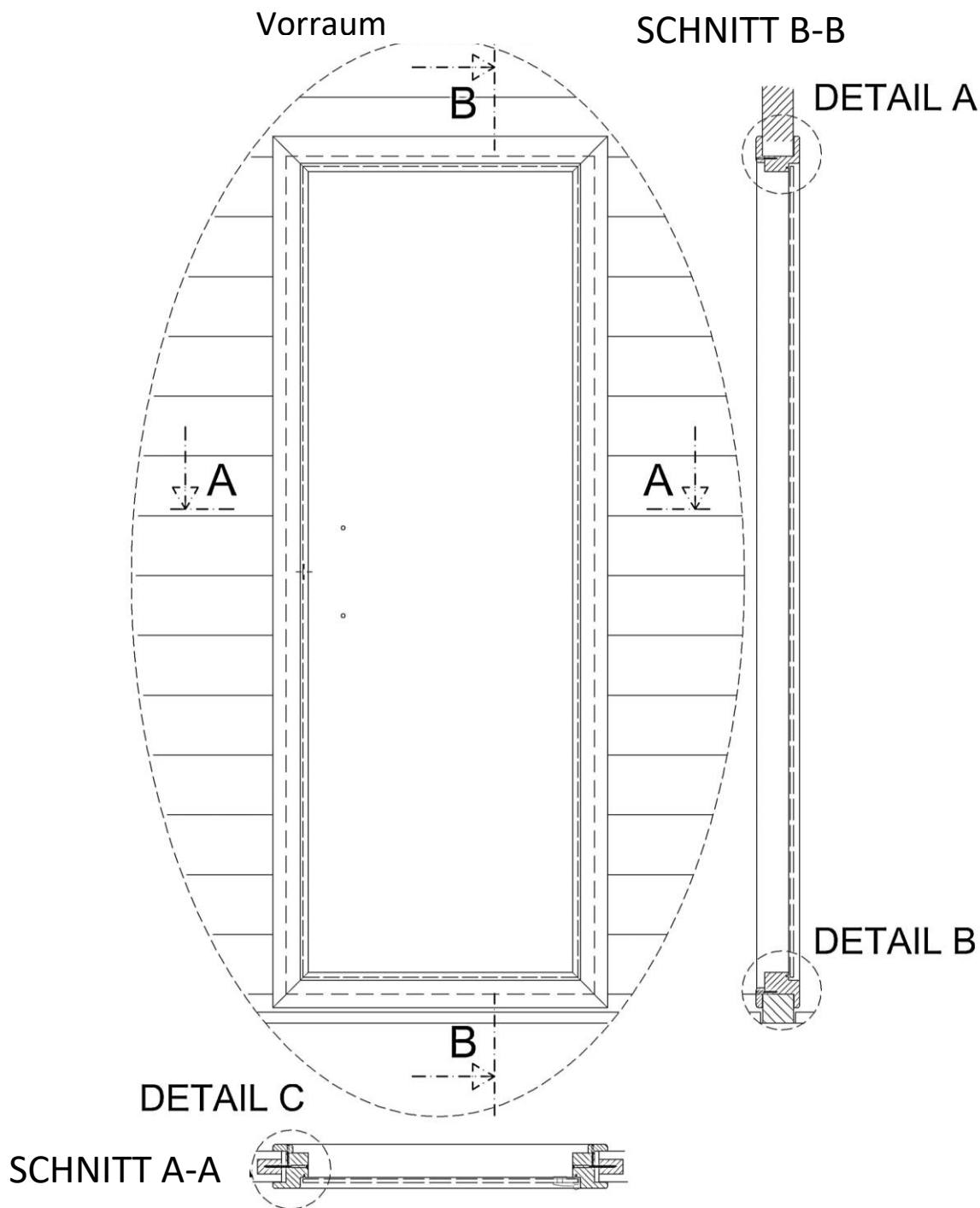
DETAIL A+B



DETAIL C

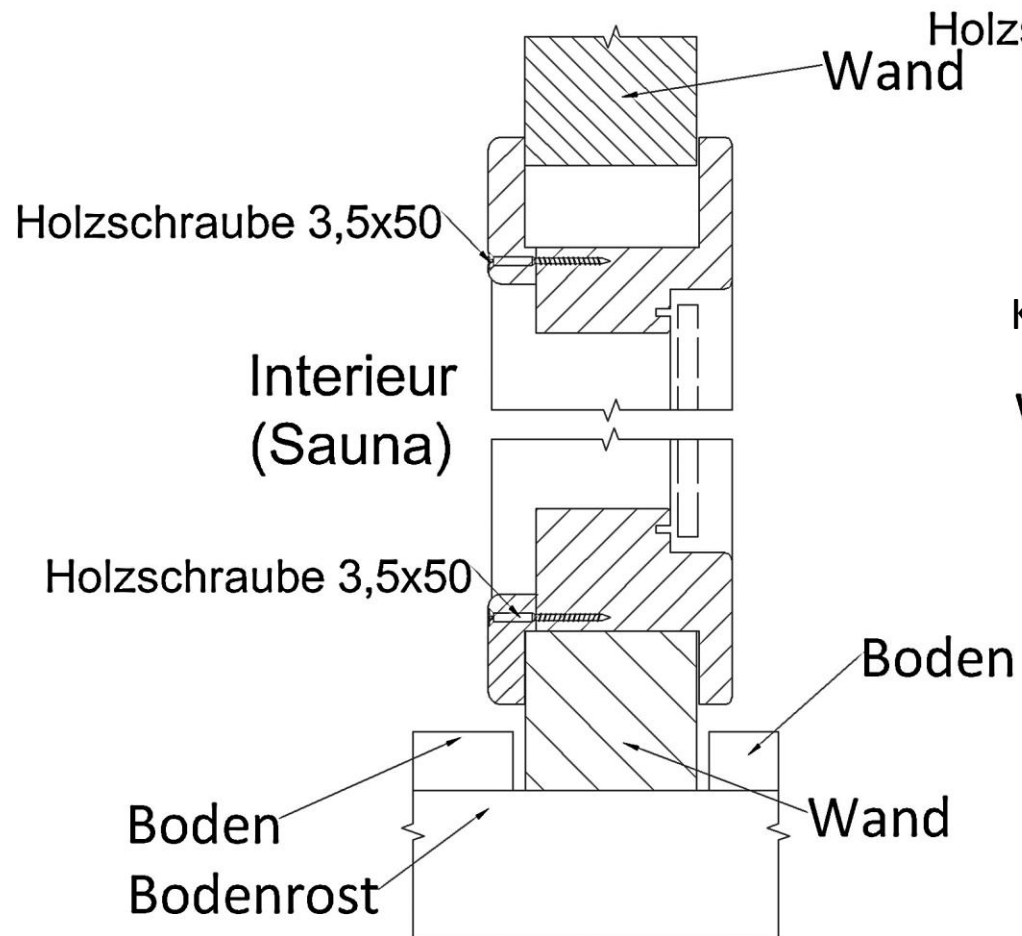


MONTAGE DER SAUNATÜR

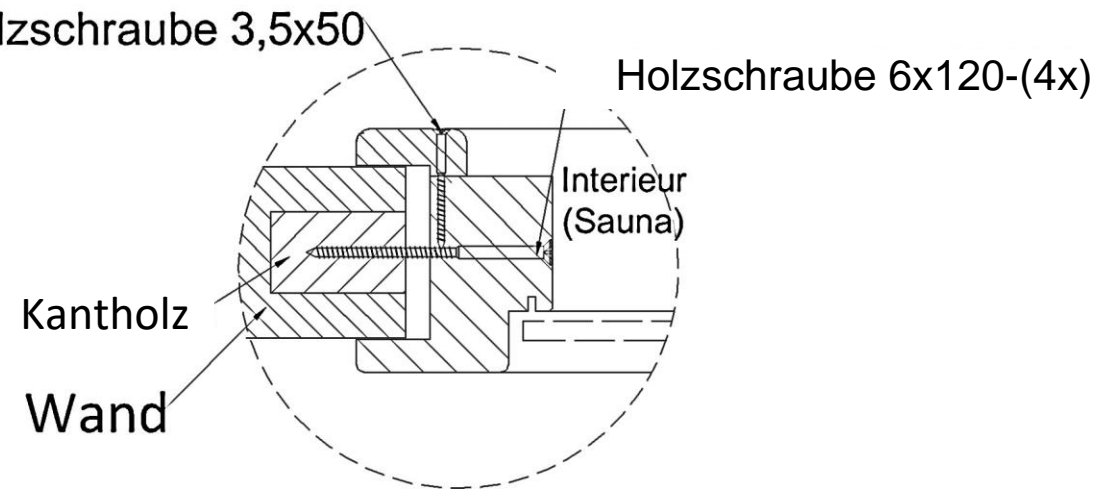


1. Demontieren Sie die **Innenverkleidung** der Saunatür.
2. Setzen Sie den Türrahmen vom Vorraum in den Wandausschnitt ein (ohne Türblatt).
3. Überprüfen Sie von innen den Abstand zwischen der Wand und Türrahmen auf der rechten und linken Seite. Dieser sollte ungefähr gleich groß sein. Überprüfen Sie mit einer Wasserwaage die horizontale und vertikale Ebenheit des Rahmens.
4. Verwenden Sie die 6x100 Schrauben um den Rahmen an den, in den Wänden verschraubten, Kanthölzern zu befestigen.
5. Montieren Sie anschließend die Innenverkleidung.

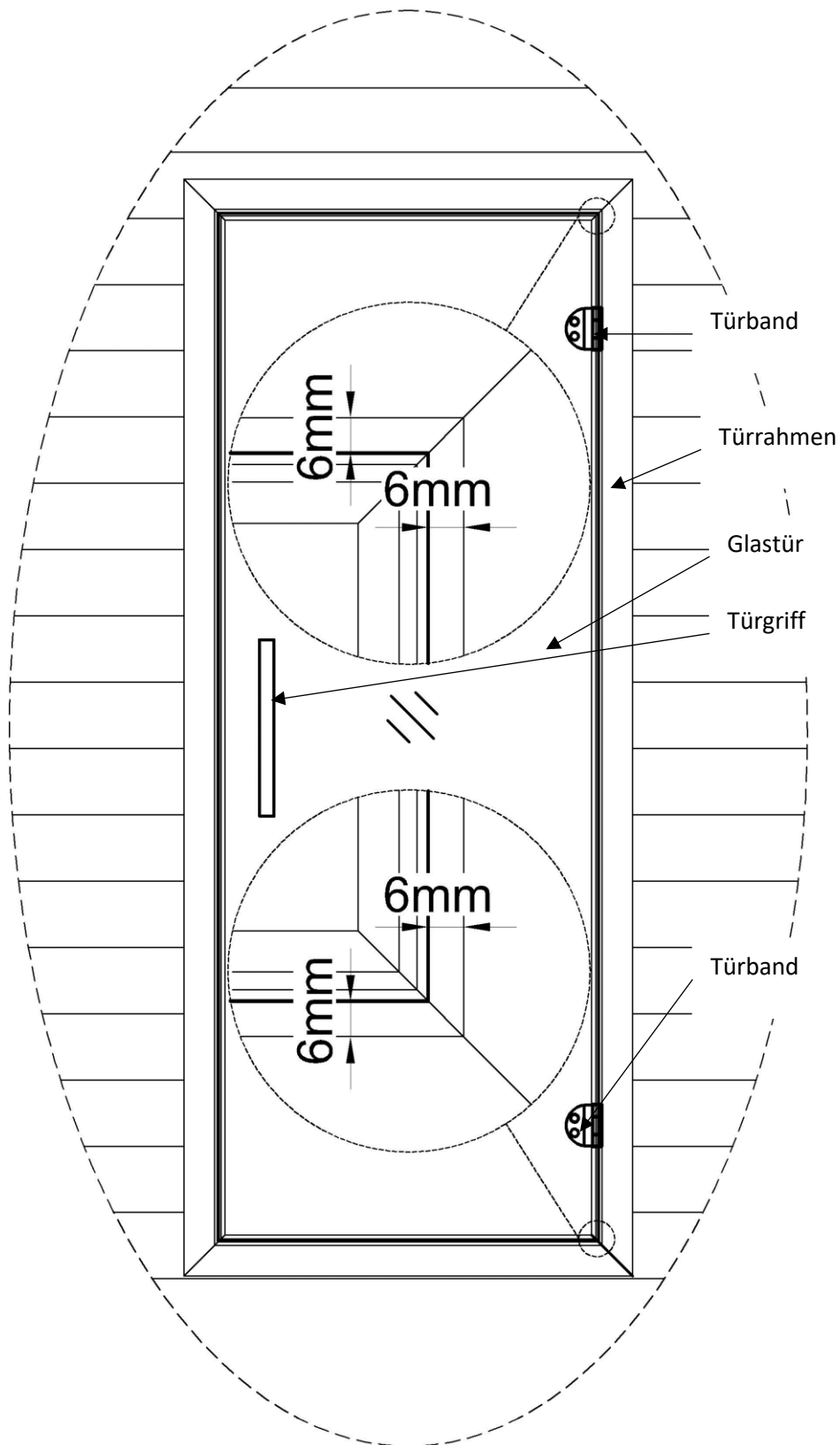
DETAIL A+B



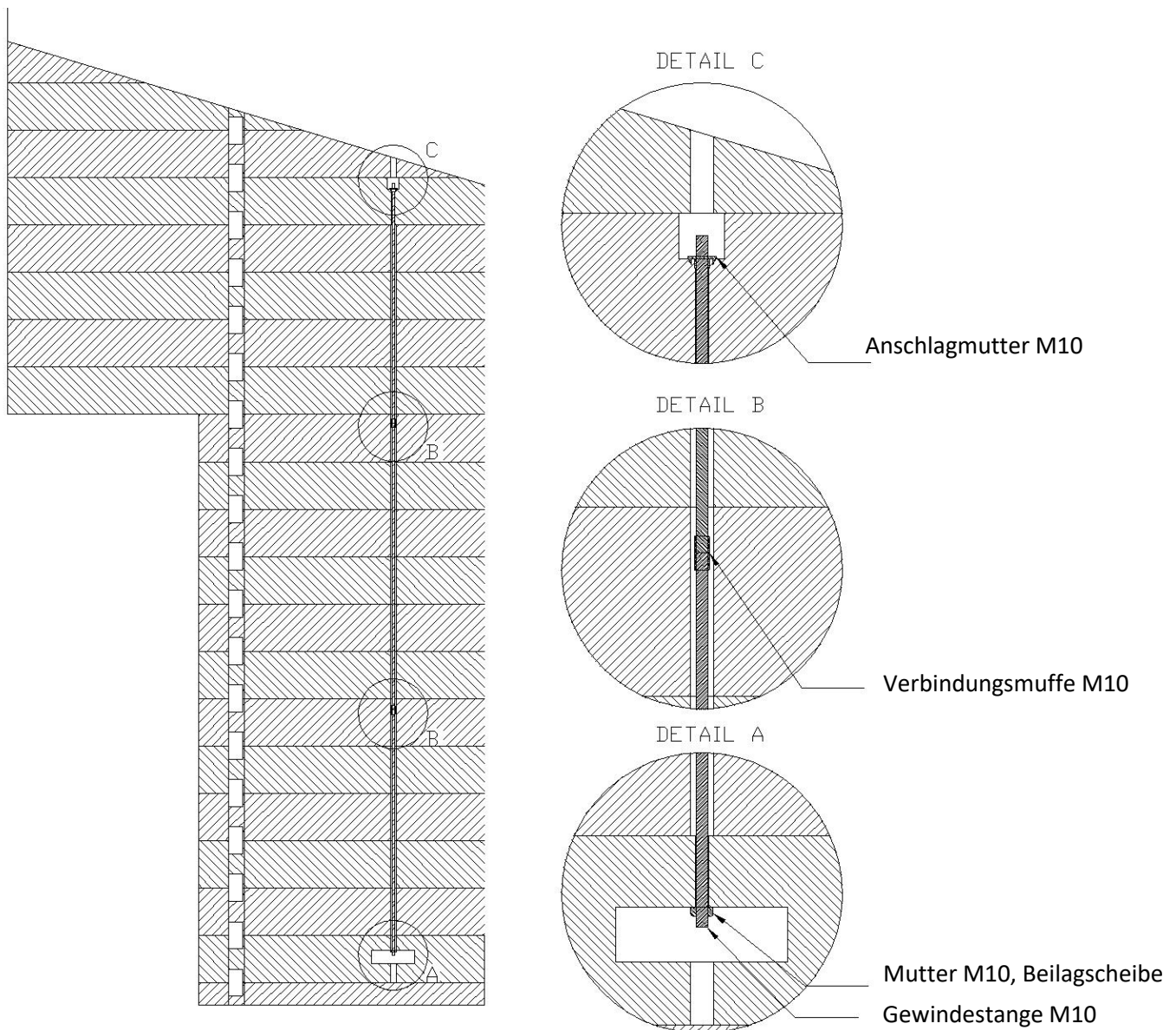
DETAIL C



MONTAGE DER GLASTÜR

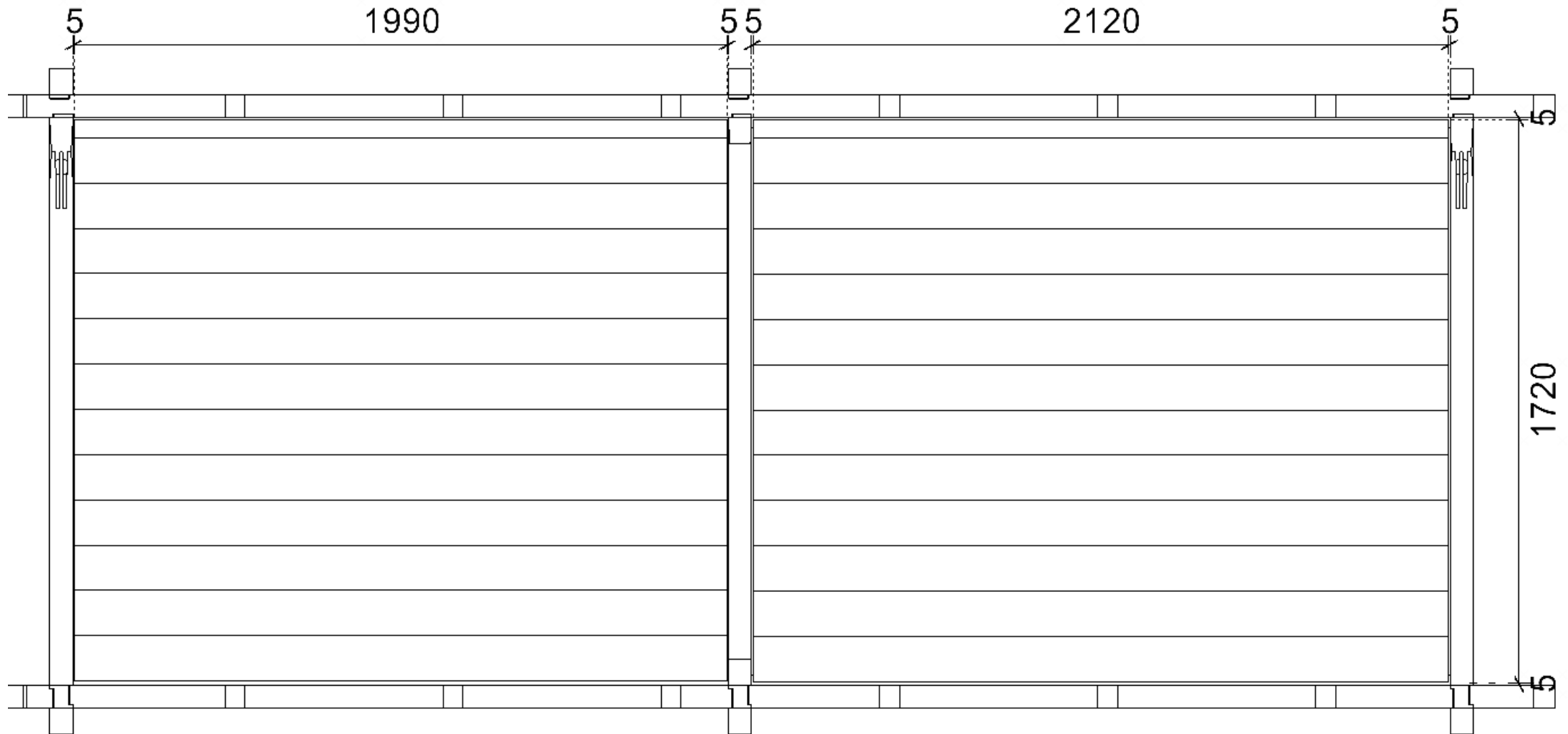


MONTAGE DER GEWINDESTANGEN



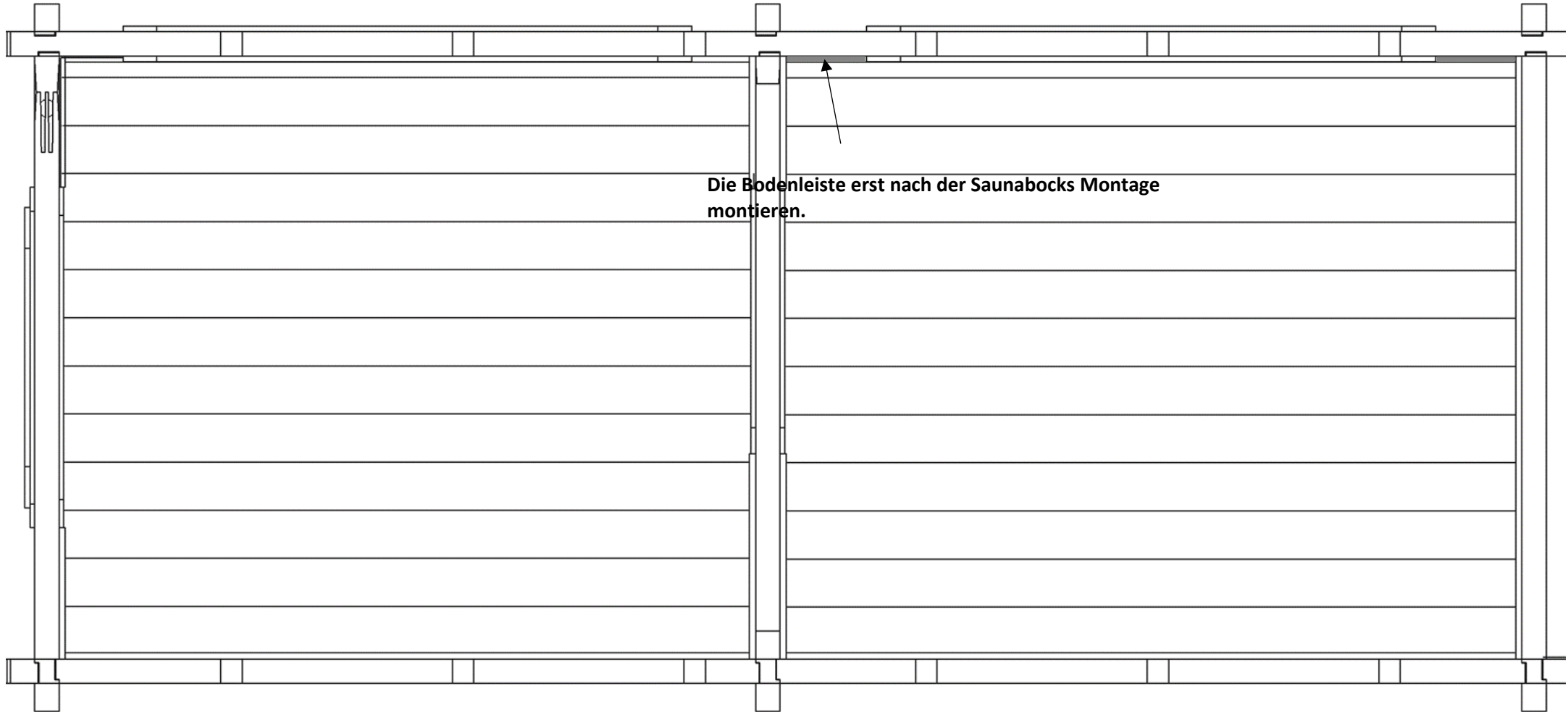
- Die Gewindestangen für die Wände werden in der Länge von 1 m oder 2 m geliefert. Wenn nötig, die Gewindestangen mit Hilfe einer Verbindungs-muffe verbinden.
- Nach der Montage der **4. Blockbohlenreihe**, stecken Sie die Gewindestangen in die Löcher der Wandelemente. Nach dem Einsetzen des letzten oberen Wandelements mit dem ca. 4 cm versenkten Loch, ziehen Sie die Anschlagmutter auf den Gewindestangen an und schlagen Sie diese in das Holz ein.
- Die Gewindestangen können eventuell zu lang sein. Der Abstand zwischen Dach und oberem Ende der Gewindestange sollte mindestens 5 cm betragen. Die Gewindestangen im Bedarfsfall mit einer Eisensäge kürzen.
- Ziehen Sie die Mutter in der Fräsung am Boden an. Da das Holz nachtrocknet ist es notwendig, die am Boden befindlichen Muttern der Gewindestangen regelmäßig nachzuziehen.

BODENDIELEN

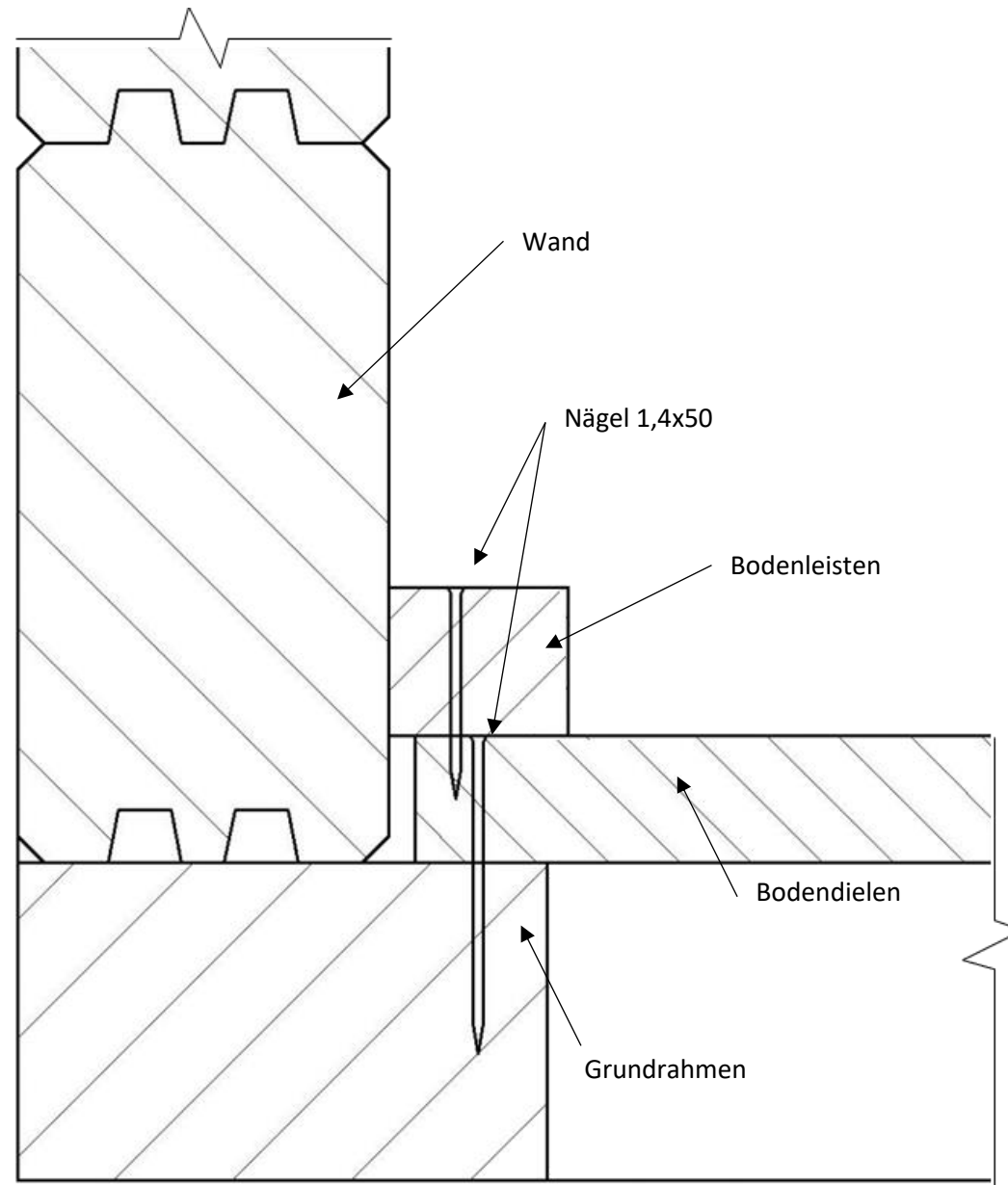


- Schieben Sie die Bodendielen im Bereich der Eingangstür unter die Türschwelle (siehe Detail B der Eingangstür).

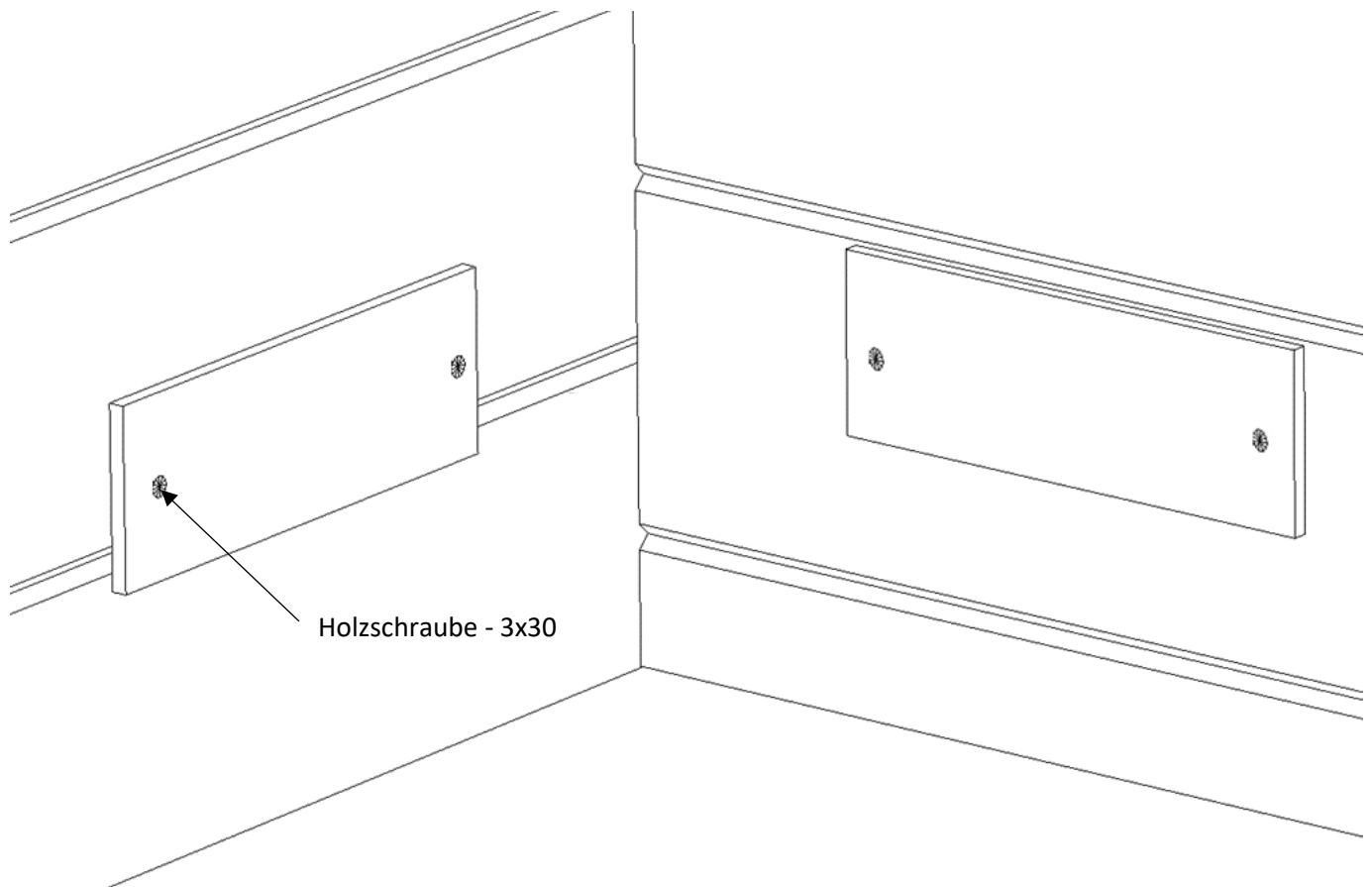
BODENLEISTEN



BODEN - DETAILS

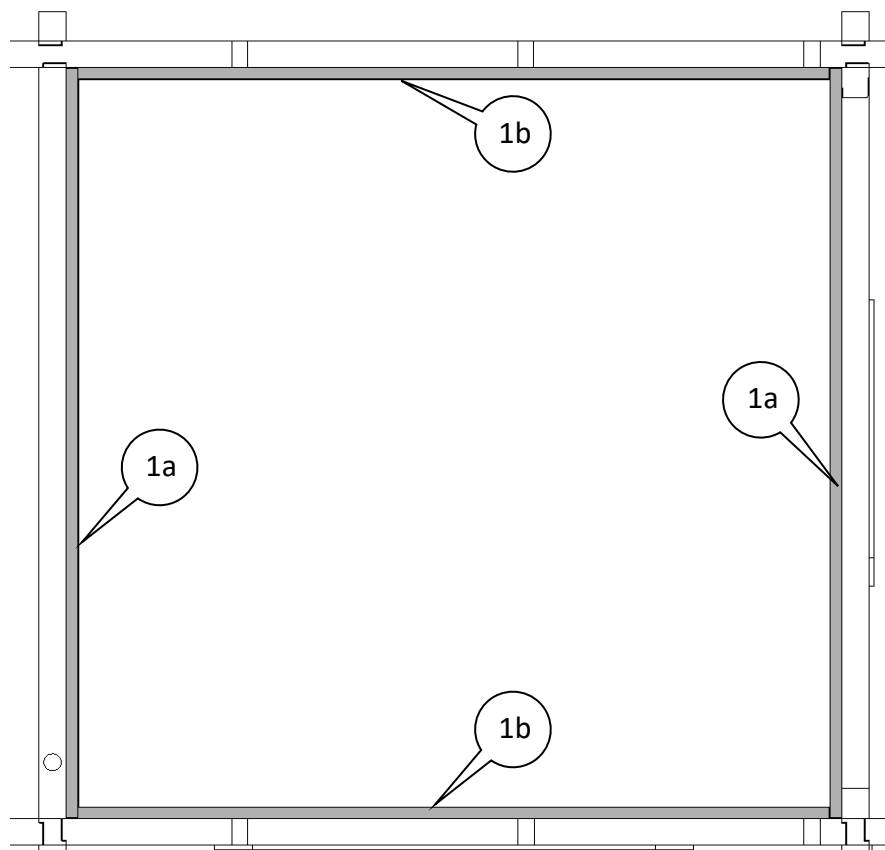


MONTAGE ABDECKUNG DER GEWINDESTANGEN

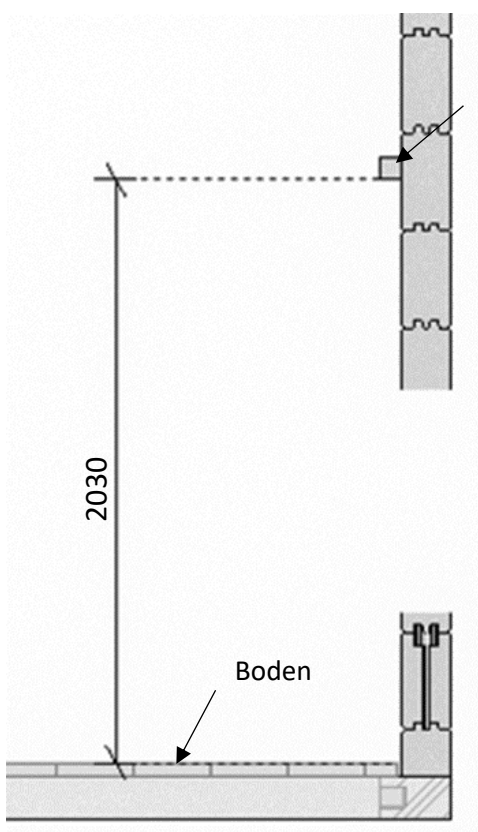


Hinweis: Die Abdeckungen sollten erst nach einigen Monaten montiert werden, da die Gewindestangen laufend nachgezogen werden müssen.

DACHLEISTEN SAUNA



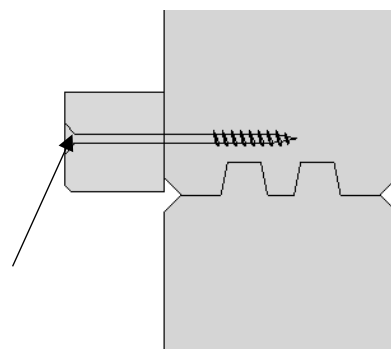
VERTIKALSCHNITT



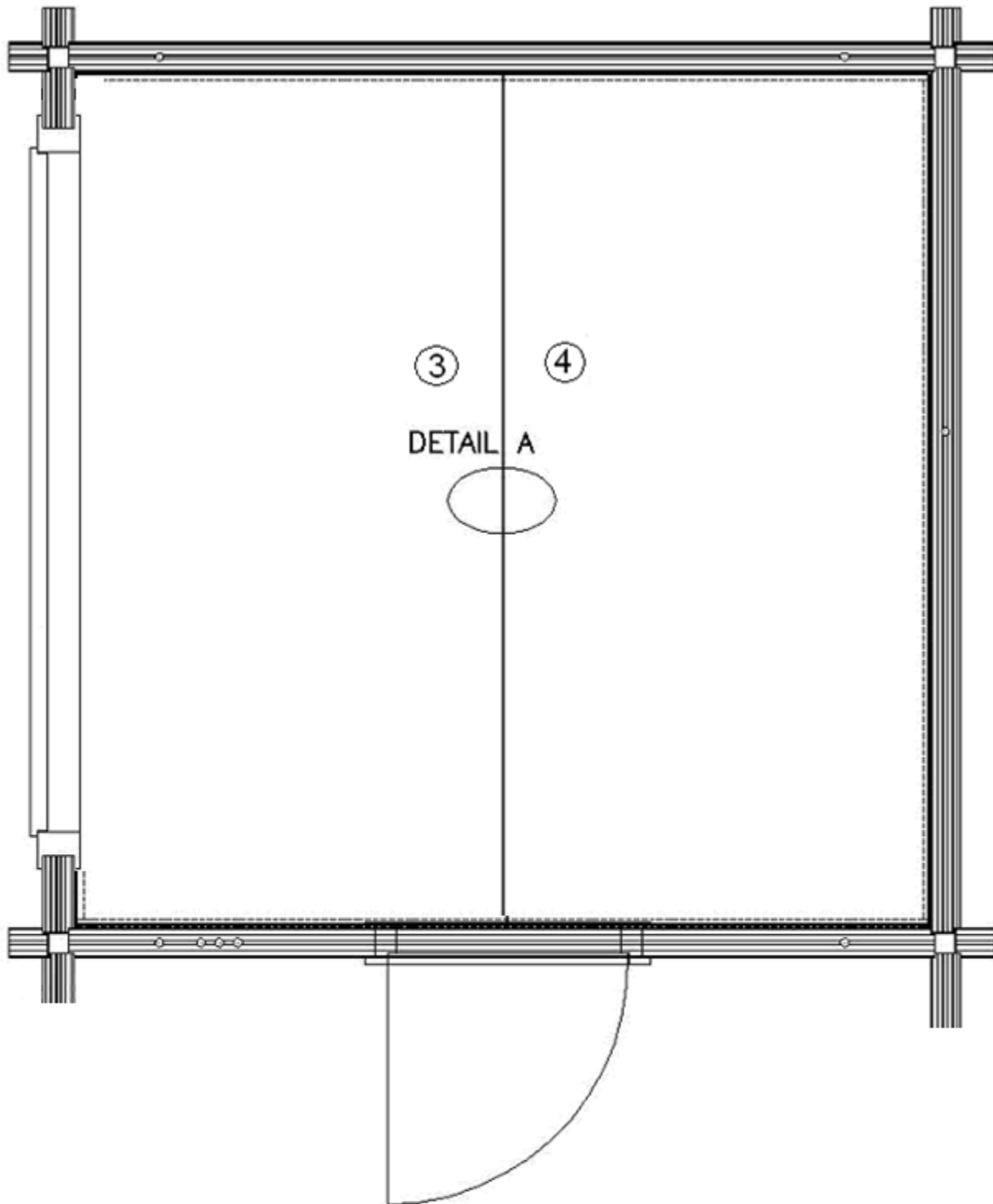
VERTIKALSCHNITT-DETAILS

Dachleiste

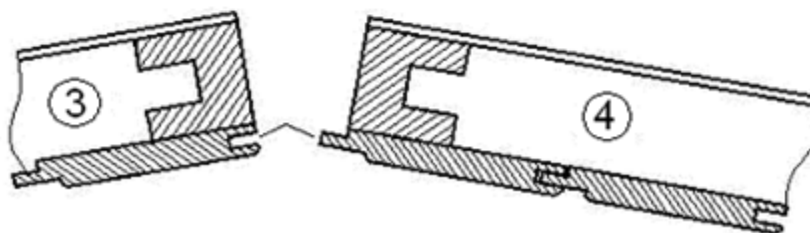
Holzschraube - 4x70



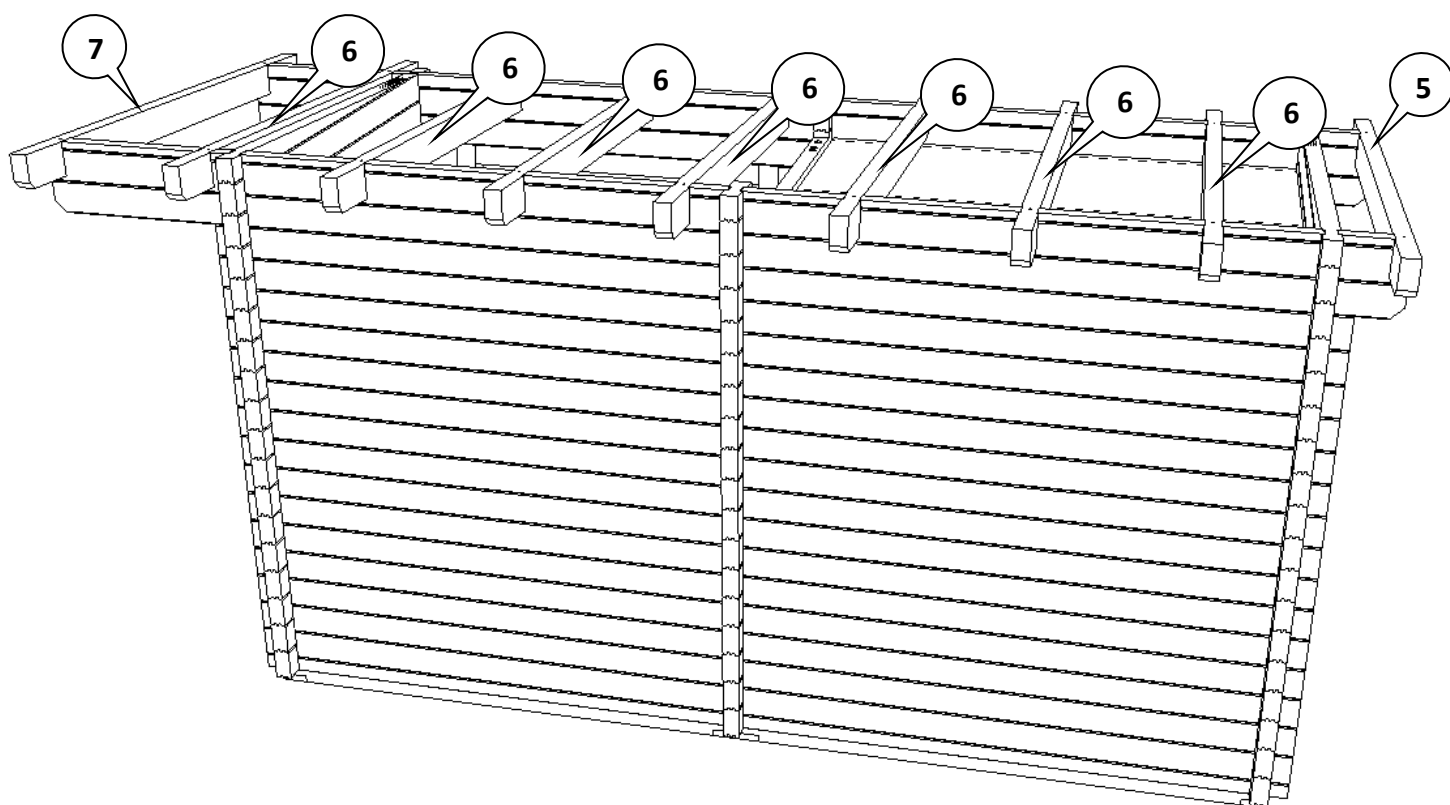
SAUNADACH



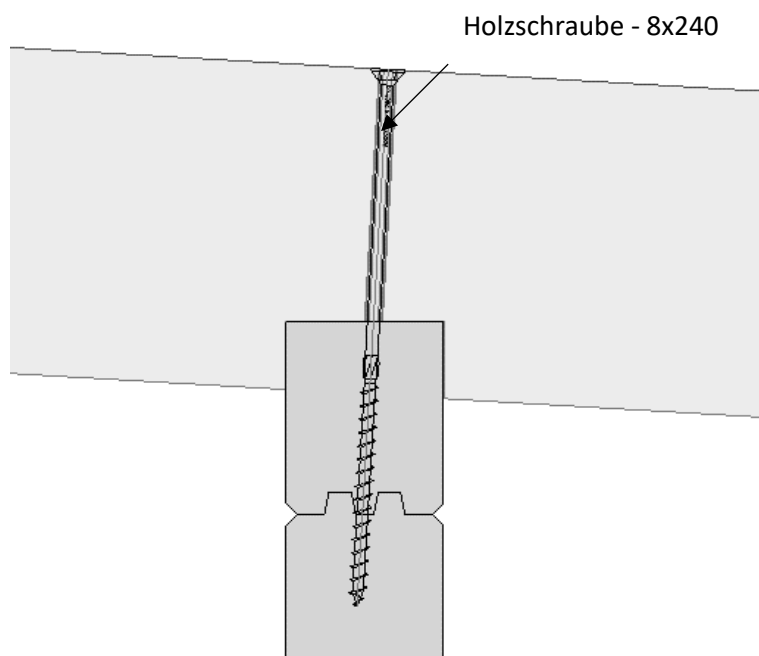
DETAIL A



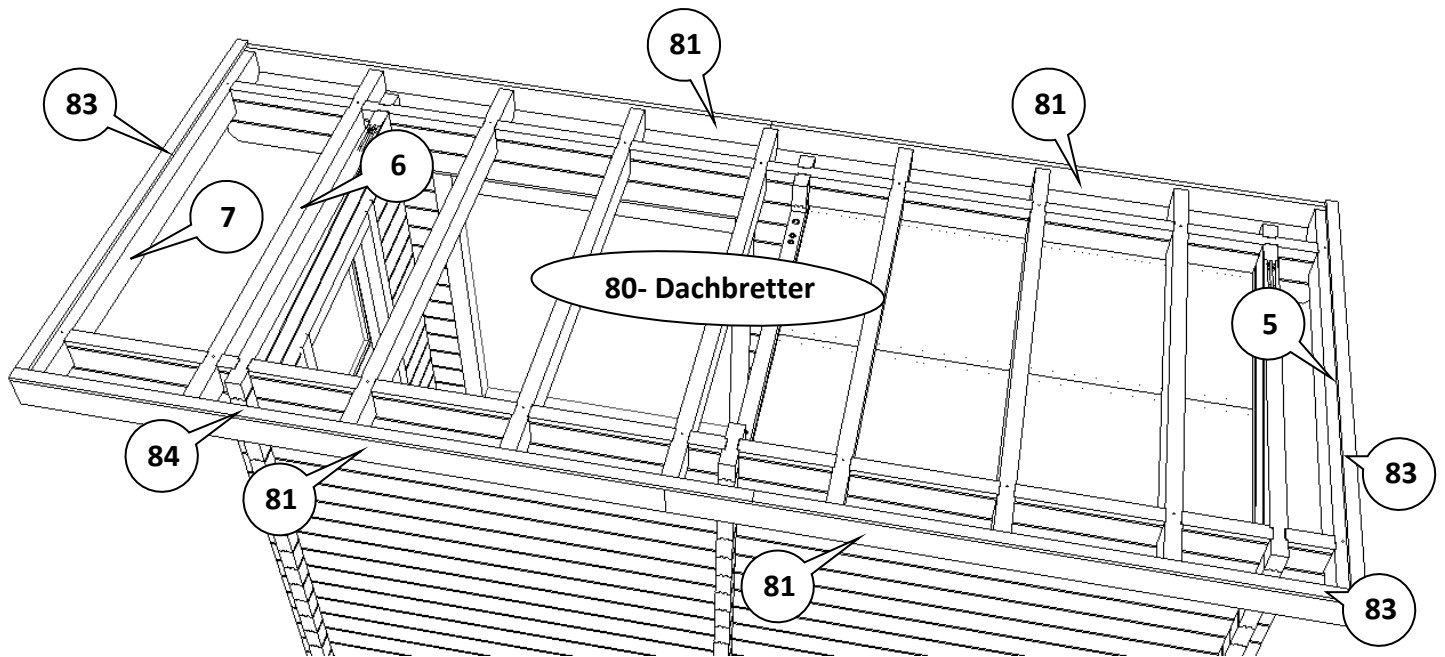
DACHTRÄGER



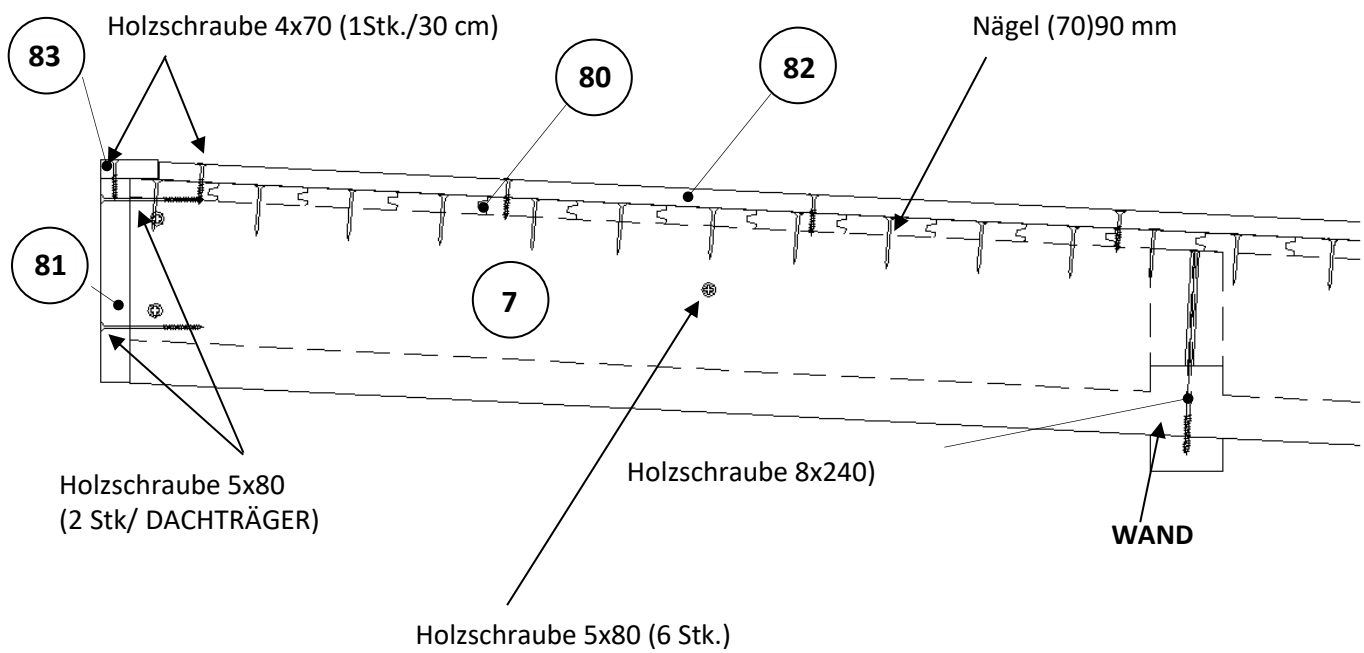
DETAIL



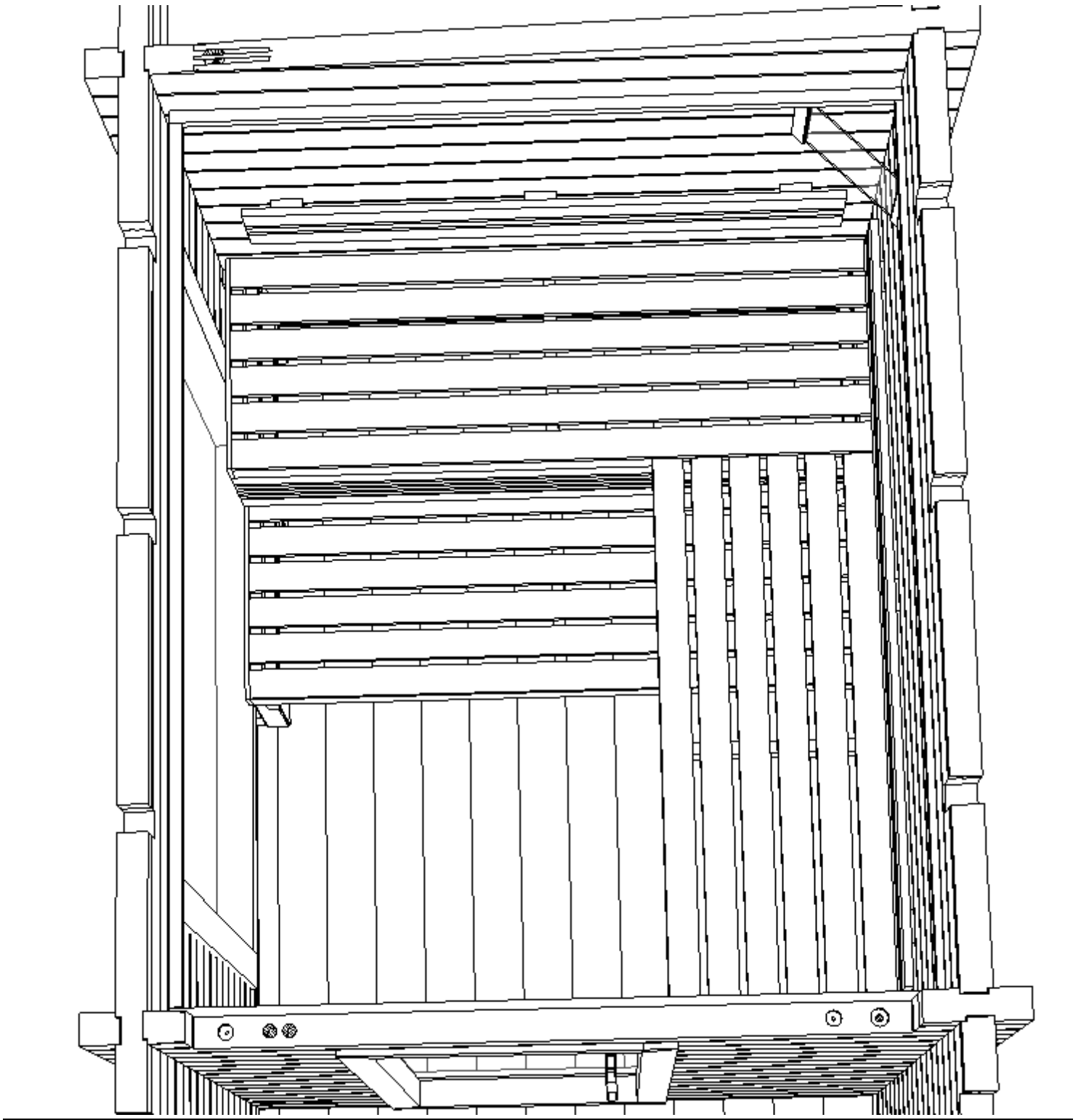
DACH



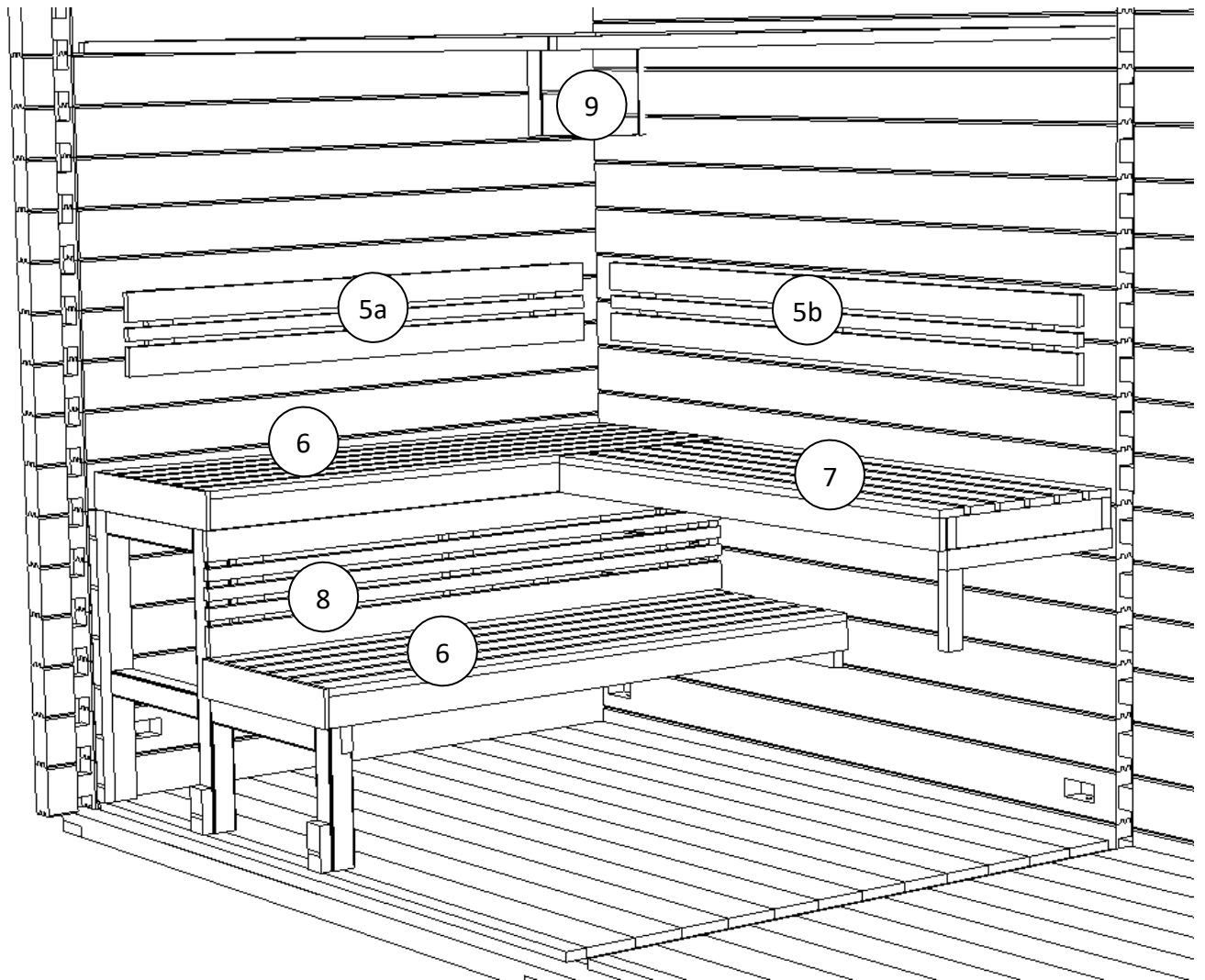
DACH - DETAILS



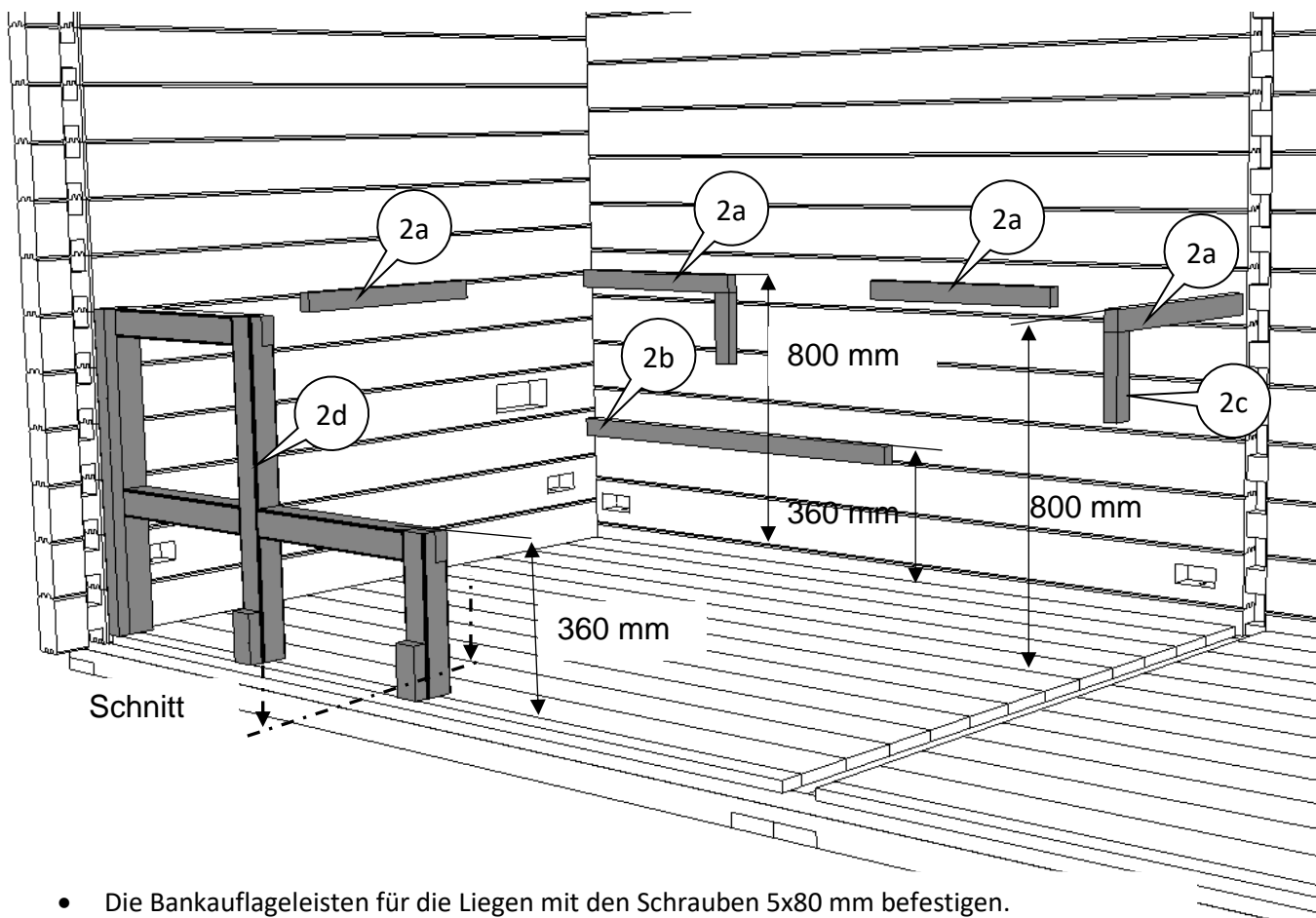
SAUNA 3D



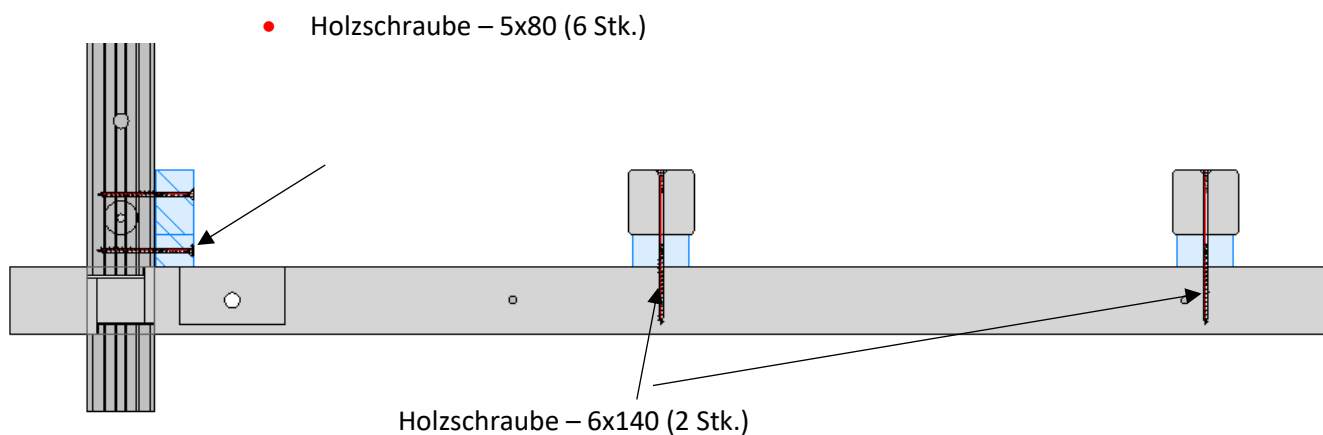
INNENEINRICHTUNG



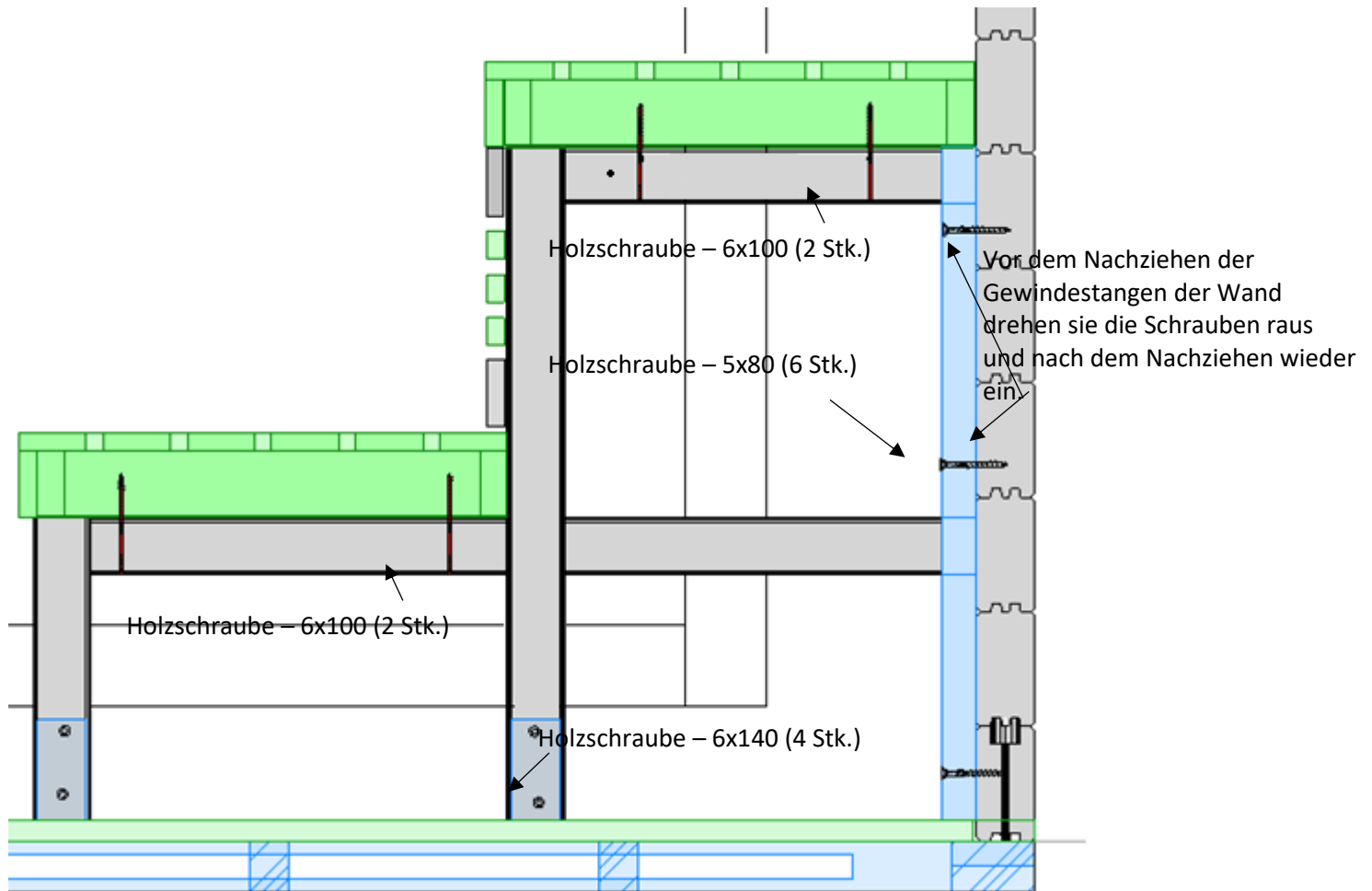
MONTAGE DER BANKAUFLAGELEISTEN



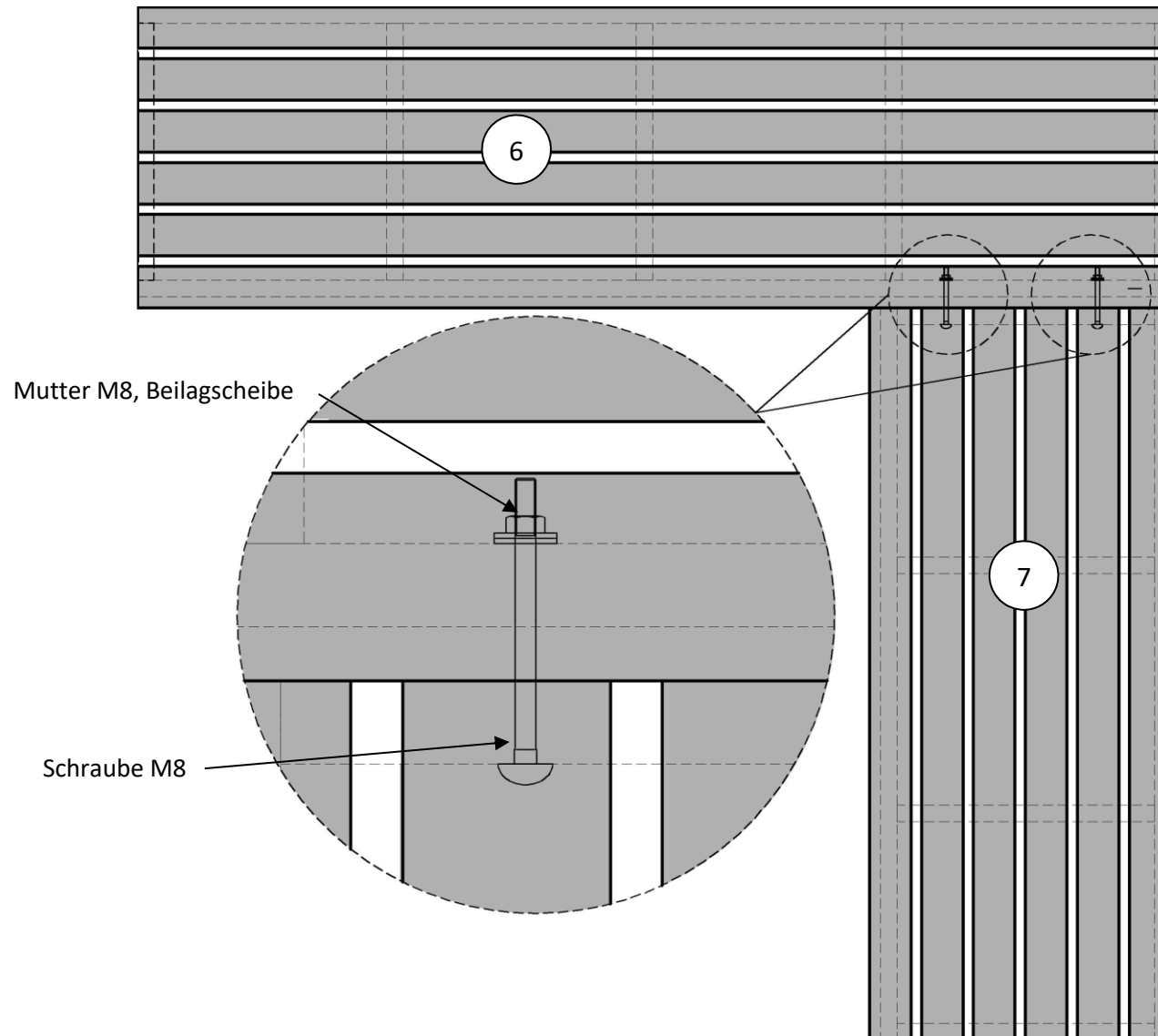
SAUNABOCK – HORIZONTAL SCHNITT



STÜTZE FÜR LIEGESTÜHLE – VERTIKAL SCHNITT

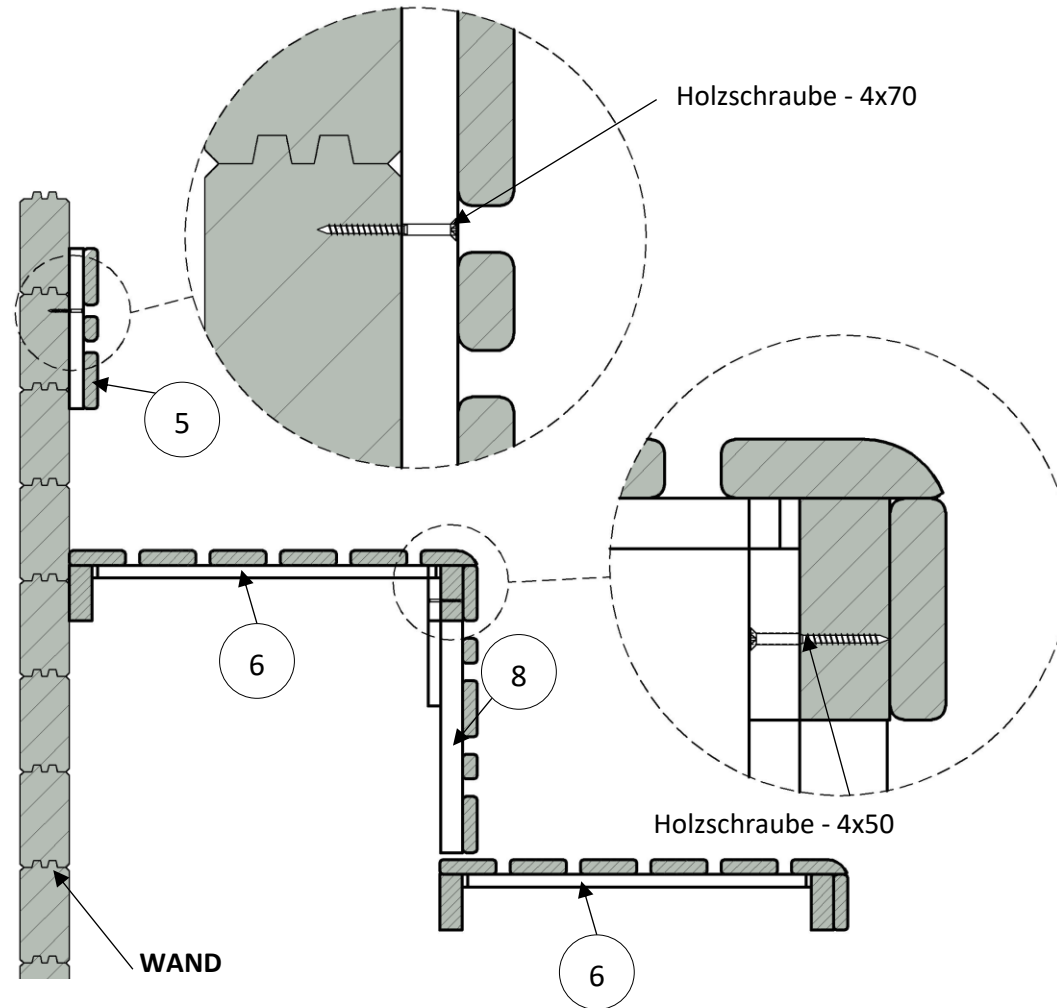


SAUNABÄNKE - DETAILS

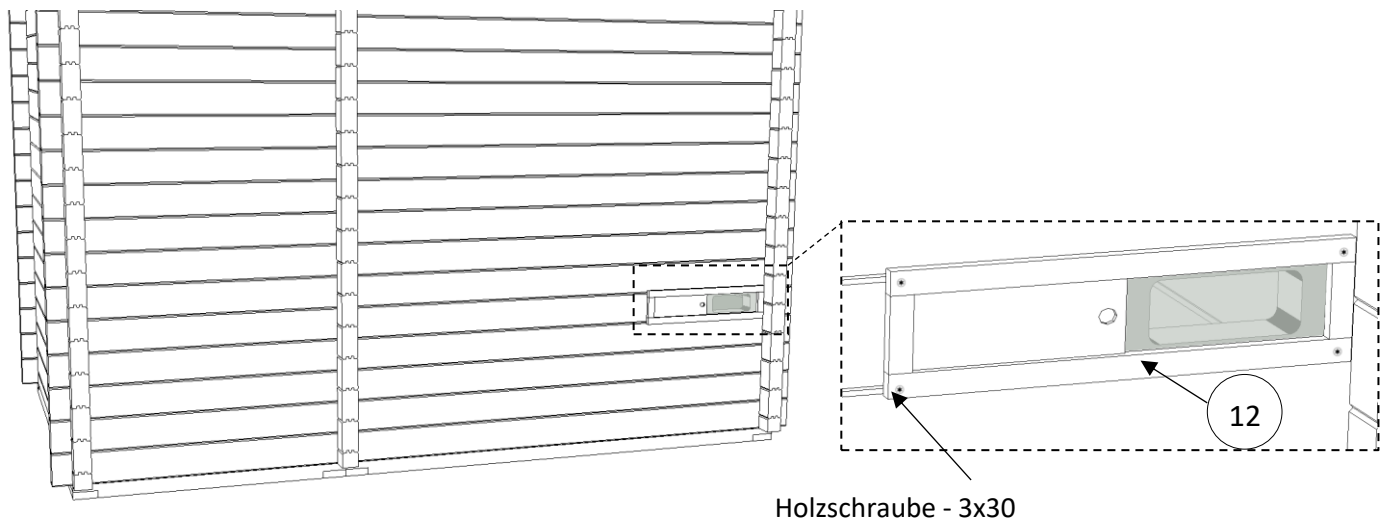


- Die Saunabänke Nr. 6 und 7 werden in der Ecke mit Tellerkopfschrauben befestigt.

VERTIKALSCHNITT - DETAILS



MONTAGE DES LÜFTUNGSSCHIEBERS MIT INSEKTENGITTER



MONTAGE DES ECKBLENDSCHIRMS

