

① **Montageanleitung Gartensauna Terra**



Modell Terra 2

Art. Nr.: 391025

Wichtig vor der Montage

- Die Montageanleitung ist allgemein gültig und kann je nach Modell etwas abweichen.
- Prüfen Sie vor der Montage anhand der Packliste, ob das Produkt auch vollständig und unbeschadet ist. Eventuelle Reklamationen können damit leicht behoben werden.
- Das Holz darf vor oder während der Montage nicht in der prallen Sonne liegen oder anhaltender Feuchtigkeit ausgesetzt werden.
- Technische Änderungen im Sinne einer Produktweiterentwicklung behalten wir uns vor.
- Wir empfehlen Betonfundamente als Basis für die Außensauna (siehe unseren Hinweis: „Planung einer Außensauna“ unter <https://www.infrarotwaermekabinen.at/de/saunen/gartensaunen-außensaunen> oder fordern Sie einfach unser Infoblatt „Hinweise Baugenehmigung, Fundament, Schneelast für Außensaunen“ an).
- Bodenverschraubung, Bodenanker sowie Sturmsicherungen (empfohlen ab Windgeschwindigkeiten über 70 km/h) sind nicht im Lieferumfang enthalten.
- Achten Sie darauf die elektrischen Leitungen (der Saunaofen benötigt einen 400 V Starkstromanschluss mit einer Zuleitung von 5 x 2,5 mm²) früh genug zur Außensauna hinzuleiten.
- Alle Verschraubungen müssen vorgebohrt werden.

Werkstoff Holz und dessen Eigenschaften

Holz ist ein natürlich gewachsener Werkstoff. Gesunde Äste, kleine Risse durch Trockenprozesse und leichte Verfärbungen sind natürliche und charakteristische Merkmale und stellen keinen optischen und konstruktiven Mangel dar. Durch die Erwärmung der Sauna kann es zu verstärktem Harzaustritt an der Oberfläche kommen. Entfernen Sie die Harzrückstände nach dem Abkühlen der Sauna mit einer Abziehklinge und feinem Schleifpapier.

Elektroinstallationen

Die Elektroinstallation darf nur von einem zugelassenen Elektrofachmann unter Beachtung der EVU- und VDE-Richtlinien erfolgen. Die Montageanleitungen und Hinweise für Ofen, Steuerung und Saunaleuchten sind in den jeweiligen Verpackungen enthalten.

Nachziehen der Gewindestangen:

Die Blockbohlen werden in den ersten Monaten nachtrocknen. Daher ist es notwendig, dass Sie die Muttern der Gewindestangen (Ausfräsung im Bodenbereich der Blockbohlensauna) laufend nachziehen.

Hinweis: Wird dies übersehen, können sich die Blockbohlen verziehen.

Gewährleistungs- oder Garantiebestimmungen

Die Garantie für Holzkonstruktion, Verarbeitungsqualität und elektrische Bauteile beträgt 2 Jahre und kann nur nach Vorlage der Originalrechnung in Anspruch genommen werden. Innerhalb der Garantiezeit werden fehlerhafte Teile kostenlos ersetzt. Die durch den Austausch entstehenden Kosten für Arbeit und Anfahrt sind nicht inkludiert.

Folgende Mängel sind von der Garantie ausgeschlossen:

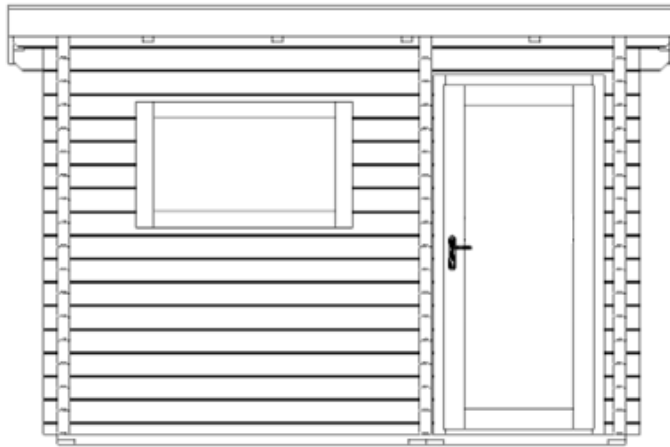
- Holzverfärbungen und Schäden aufgrund unzureichender Belüftung
- Falscher oder ungeeigneter Holzanstrich
- Zu hohe Schneelasten, Windgeschwindigkeiten über 70 km/h, Naturkatastrophen oder andere gewaltsame Einwirkungen
- Unzureichende Pflege des Holzes
- Bauseitige Veränderungen am Saunahaus
- Schäden aufgrund einer unsachgemäßen Behandlung während oder nach den Montagearbeiten
- Keine geeigneten Fundamente

Reinigungs- und Pflegehinweise:

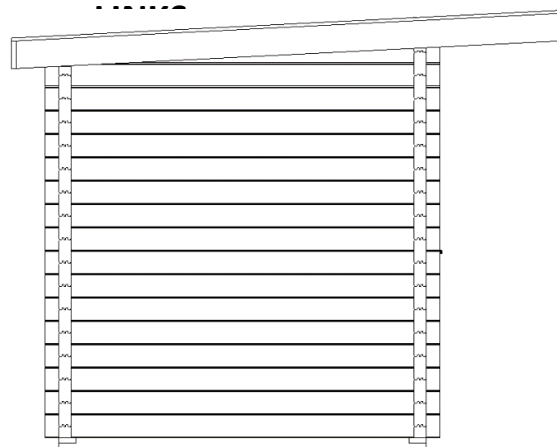
- Die Gewindestangen müssen, unmittelbar nach der Montage, 2 - 3 Wochen nach der Montage und ein weiteres Mal ein paar Monate später, nochmals nachgezogen werden.
- Fenster und Türen werden aus unbehandeltem Holz geliefert. Um sie vor Feuchtigkeit, Wind und schnellem Ausbleichen durch UV-Strahlen zu schützen, bedarf es einer geeigneten Oberflächenbehandlung. Fragen Sie dazu Ihren Fachhändler nach der passenden Holzlasur.
- Ca. alle 2 Jahre sollte der Schutzanstrich der Sauna mit einer geeigneten Holzlasur erneuert werden.
- Die Sauna sollte regelmäßig gereinigt werden. Verwenden Sie dazu nur ein feuchtes Tuch oder ein spezielles Saunareinigungsmittel. Die Holzteile der Sauna dürfen innen nicht gestrichen, lackiert oder auf eine andere Art oberflächenbehandelt werden.

AUSSENSAUNA TERRA 2 - EINREICHPLAN

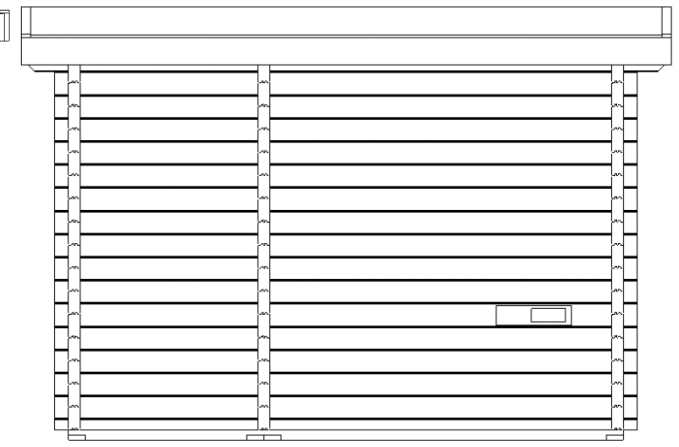
VORDERANSICHT



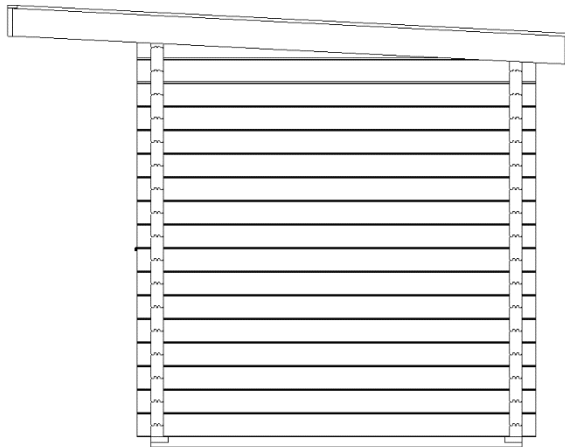
SEITENANSICHT



RÜCKANSICHT



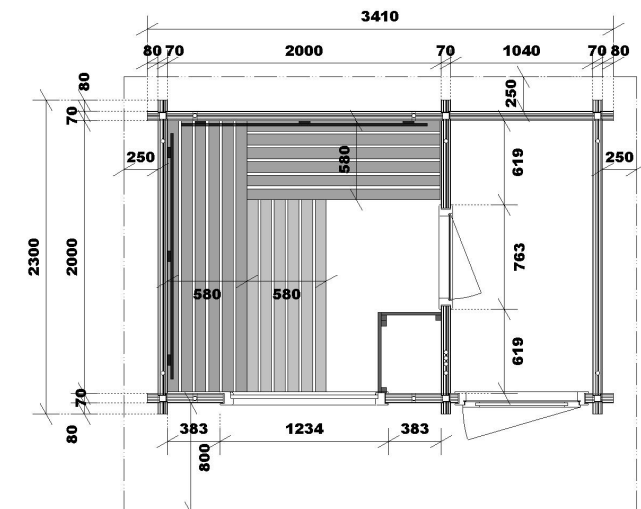
SEITENANSICHT
RECHTS



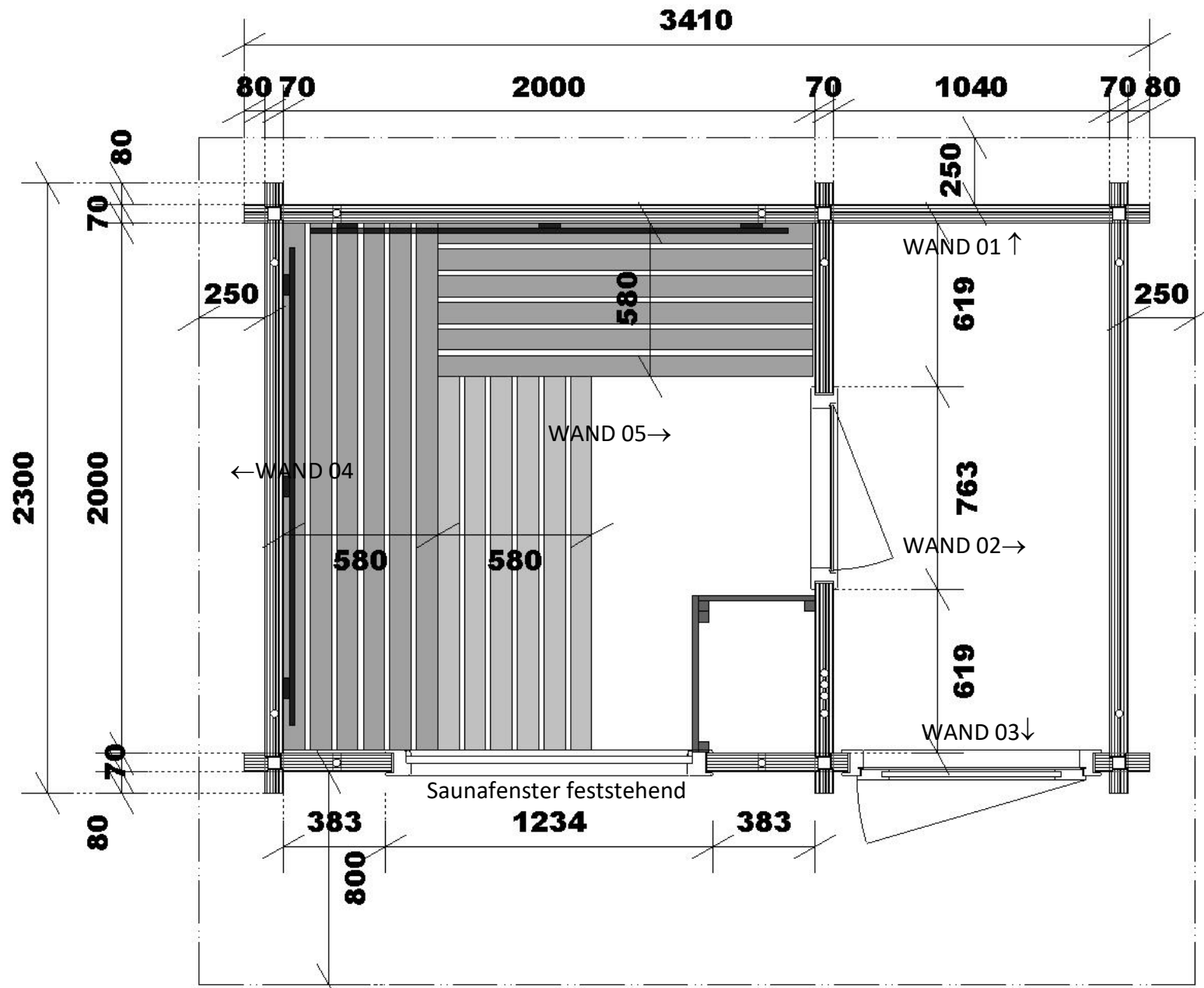
Bezeichnung:

Sockelmass (BxT):	325 x 214 cm
Aussenmass (BxT):	341 x 230 cm
Firsthöhe:	255 cm
Wandstärke:	70 mm
Dachfläche:	12,1 m ²

GRUNDRISS



GRUNDRISS



3D ANSICHT



TERRA 2 (23100085) - V23.0							
	Bezeichnung	Teil	Stück	Länge in mm	Dicke in mm	Breite in mm	Bemerkung
	Wand 01	10	1	3410	70	74	
		11	1	3410	70	146	
		12	13	3410	70	146	
		13	1	3410	70	146	
		14	1	3750	70	146	
		15	1	691	70	65	
		16	2	696	70	65	
		17	1	696	70	65	
		18	1	691	70	65	
	Wand 02	19	1	2300	70	146	
		20	1	2300	70	146	
		21	14	2300	70	146	
		22	1	2300	70	146	
		23	1	2032	70	146	
	Wand 03	24	1	205	70	74	
		25	1	2275	70	74	
		26	14	205	70	146	
		27	1	2275	70	146	
		28	7	2275	70	146	
		29	1	2275	70	146	
		30	5	528	70	146	
		31	5	553	70	146	
		32	1	3410	70	146	
		33	1	3410	70	146	
		34	1	3750	70	146	
	Wand 04	43	1	2300	70	146	
		44	1	2300	70	146	
		45	14	2300	70	146	
		46	1	2300	70	146	
		47	1	2032	70	146	
		48	1	2300	70	146	
		49	1	793	70	146	
		50	1	793	70	146	
	Wand 05	51	12	793	70	146	
		52	12	793	70	146	
		53	1	2300	70	146	
		54	1	2300	70	146	
		55	1	230	70	134	
		56	1	230	70	146	
		57	1	230	70	103	

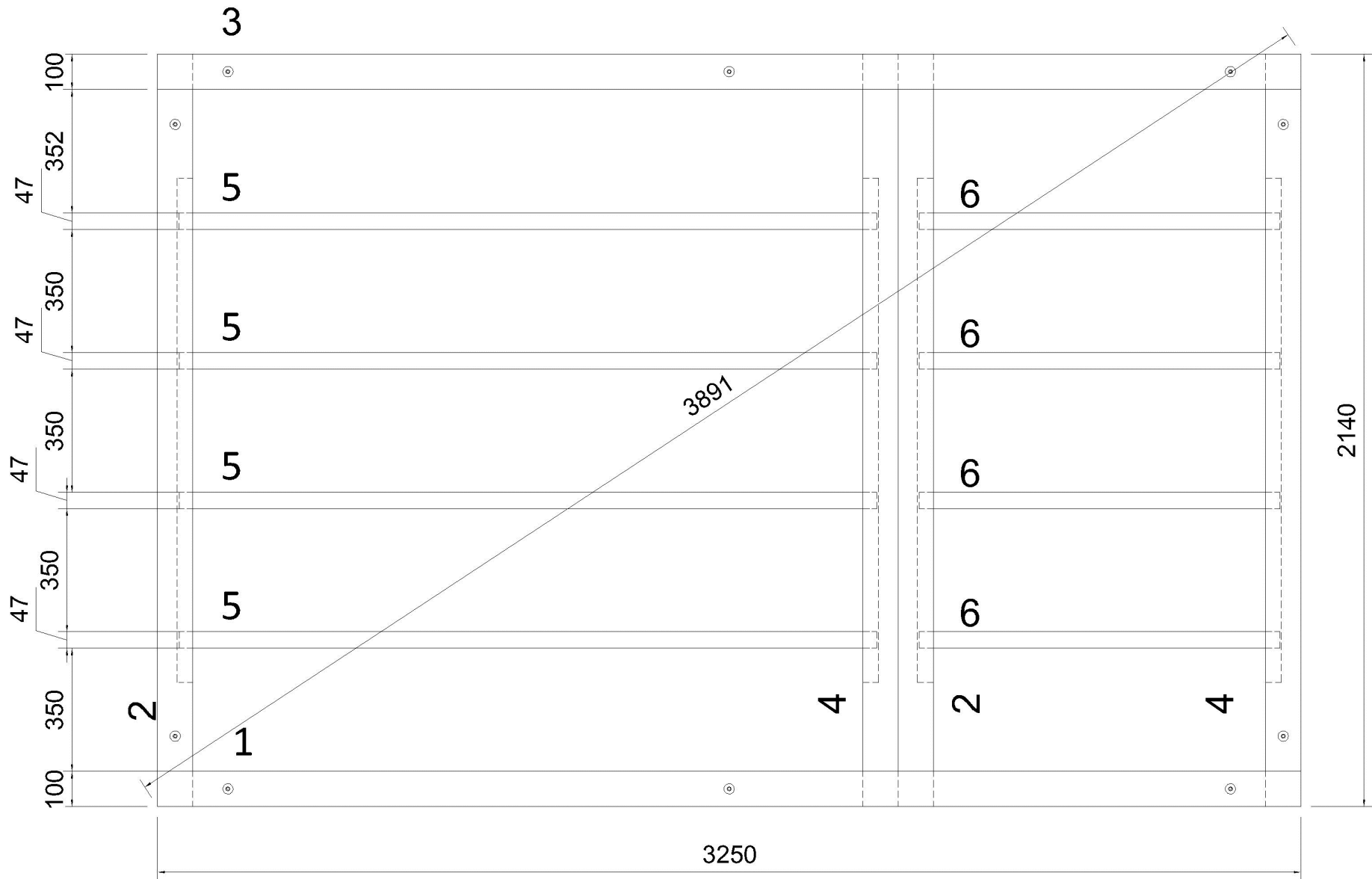
TERRA 2 (23100085) - V23.0							
	Bezeichnung	Teil	Stück	Länge in mm	Dicke in mm	Breite in mm	Bemerkung
	Boden	70	16	1990	24	146	Bodendielen
		71	9	1990	24	146	Bodendielen
		1	1	3250	60	100	Grundrahmen
		2	2	2140	60	100	Grundrahmen
		3	1	3250	60	100	Grundrahmen
		4	2	2140	60	100	Grundrahmen
		5	4	1985	60	47	Grundrahmen
		6	4	1025	60	47	Grundrahmen
		72	7	2100	28	18	Bodenleisten
	Dach	80	32	3750	21	121	Dachbretter
		7	1	3200	60	80	Dachsparren
		8	4	3200	70	146	Dachsparren
		9	1	3200	60	80	Dachsparren
		81	2	3806	28	146	Zierleisten vorne / hinten
		82	2	3202	28	146	Zierleisten seitlich
		83	1	3806	18	56	Dachleiste seitlich
		84	2	3190	18	56	Dachleisten vorne
	Andere Teile	90a	2	1910	33	25	Kantholz - Eingangstür
		90b	2	1580	33	55	Kantholz - Saunatur
		90c	2	720	33	55	Kantholz - Fenster
Option:	Wärmedämmung des Daches	85a	50	408	15	96	Dach - Holzverkleidung
	Wärmedämmung des Daches	85b	75	663	15	96	Dach - Holzverkleidung
	Wärmedämmung des Daches	86a	10	1980	30	30	Leiste
	Wärmedämmung des Daches	86b	2	555	30	30	Leiste
	Wärmedämmung des Daches	87	15	2000	17	17	Leiste
		1a	2	1998	30	30	Dachleiste
		1b	2	1938	30	30	Dachleiste
	Inneneinrichtung "NORMA"	2a	2	1170	33	50	Bankauflageleisten
	Inneneinrichtung "NORMA"	2b	3	560	33	50	Bankauflageleisten
	Inneneinrichtung "NORMA"	2c	2	200	33	50	Bankauflageleisten
		3	1	1990	56	990	Saunadach
		4	1	1990	56	990	Saunadach
	Inneneinrichtung "NORMA"	5	2	1900	44	217	Rückenlehne
	Inneneinrichtung "NORMA"	6	2	1988	100	580	Untere Liege, Obere Liege
	Inneneinrichtung "NORMA"	7	1	1410	100	580	Obere Liege

TERRA 2 (23100085) - V23.0							
	Bezeichnung	Teil	Stück	Länge in mm	Dicke in mm	Breite in mm	Bemerkung
	Inneneinrichtung "NORMA"	8	1	1988	70	311	Zwischenbankverkleidung
	Inneneinrichtung "NORMA"	9a	1	570	47	400	Ofenschutzgitter
	Inneneinrichtung "NORMA"	9b	1	440	47	400	Ofenschutzgitter
	Inneneinrichtung "NORMA"	10	1	265	20	360	Eckblendschirm
	Inneneinrichtung "NORMA"	11	2	450	100	331	Kopfstütze
	Inneneinrichtung "NORMA"	12	1	600	16	155	Lüftungsschieber (außen)
	Inneneinrichtung "NORMA"	13	1				Saunalampe
	Inneneinrichtung "NORMA"	14	1	600	42	800	Sauna-Bodenrost
		15	10	200	6	70	Abdeckung der Gewindestangen
		100	10	1800 - 1850	10	48	Leisten zur vorübergehenden Befestigung der Dachpappe
	Eingangstür	-	1	916 x 2035 (976 x 2080)			Türanschlag rechts - Falzmaß (Außenmaß Verkleidung)
	Saunatür	-	1	701 x 1906 (761 x 1981)			Türanschlag rechts - Falzmaß (Außenmaß Verkleidung)
	Fenster	-	1	1174 x 664 (1234 x 734)			Saunafenster feststehend - Falzmaß (Außenmaß Verkleidung)
			2	1240	M10		Gewindestange
			2	1200	M10		Gewindestange
			4	1100	M10		Gewindestange
			10	1000	M10		Gewindestange
			2	940	M10		Gewindestange
	Montagepaket Inkl. Bodenanker		1				
	Dachpappe		17 m²				
	Fugendichtband - 66 mm (10 - 45 mm)		2,5 lfm				
	Fugendichtband - 10 mm (4 - 10 mm)		13 lfm				
	Wärmedämmung (Einbau bei Fenster und Türen)		1 Stk.				

Extra-Option:

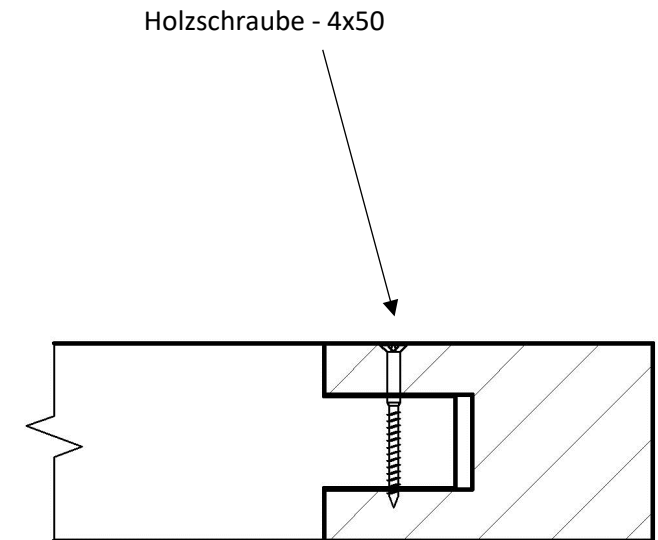
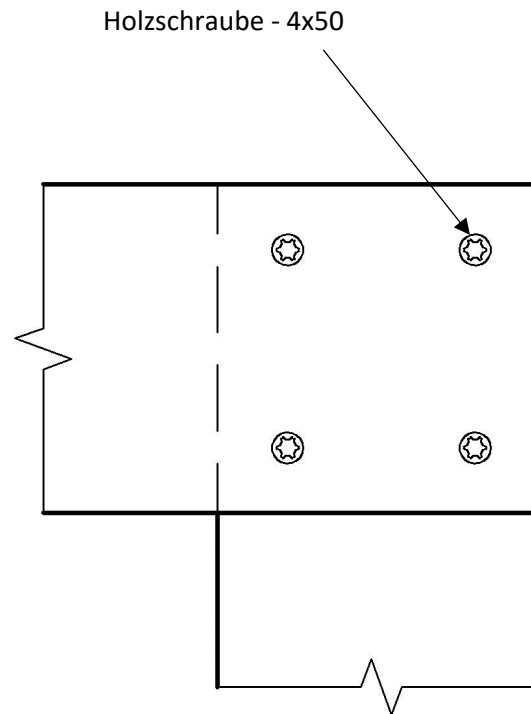
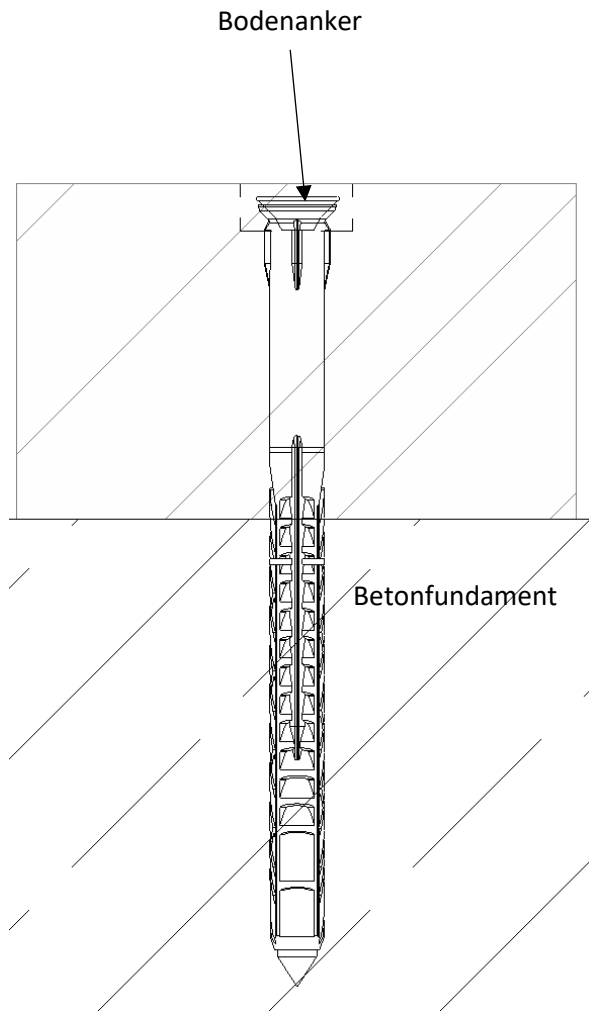
Wärmedämmung des Daches		
Wärmedämmung - Dicke 60 mm (Dach)	8 m²	
Klebeband für Folie	25 m	
Folie (Breite = 1,5 m)	10 m²	

BODENROST



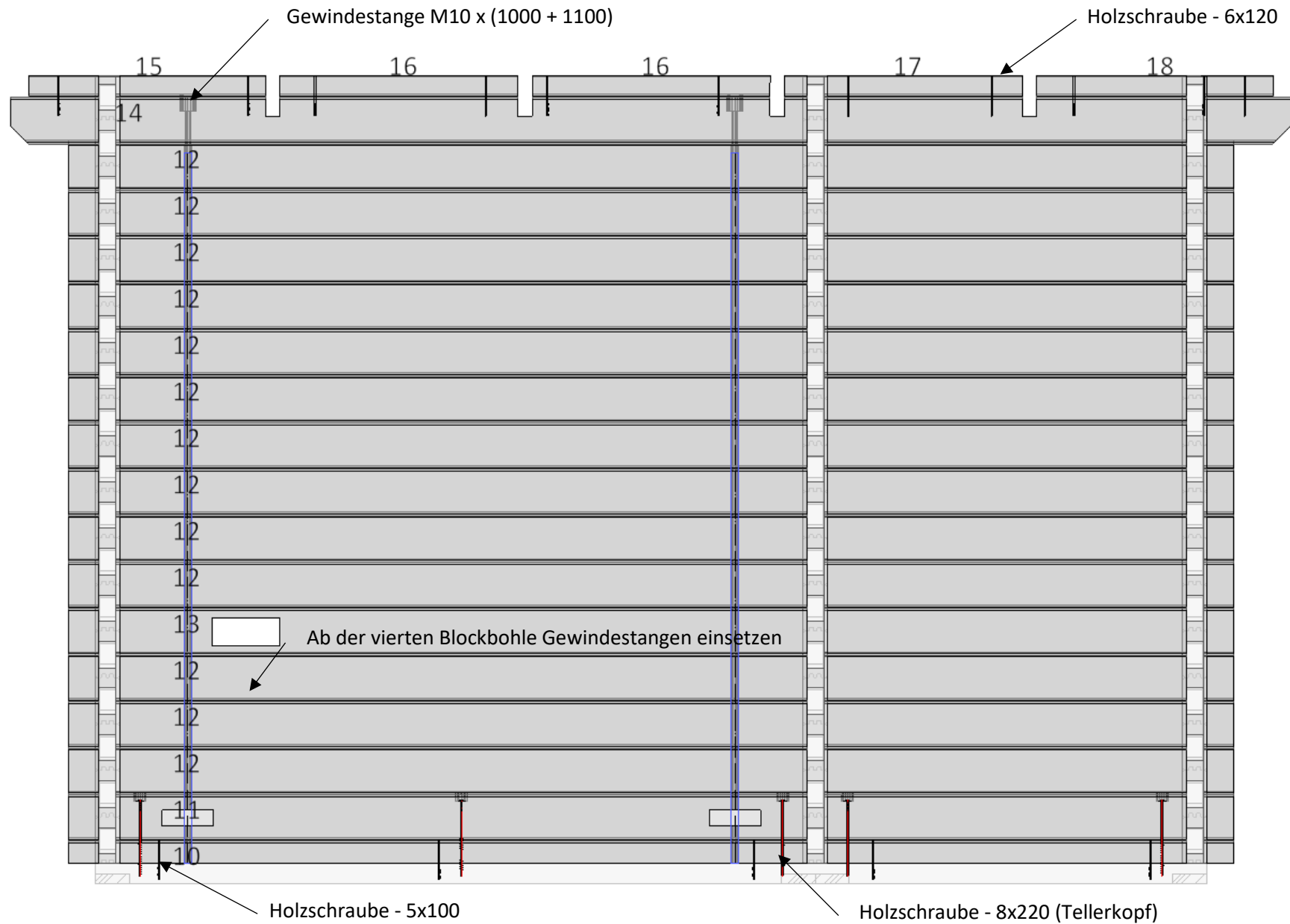
- Der Bodenrost muss auf der Betonplatte verankert werden.

BODENROST - DETAILS

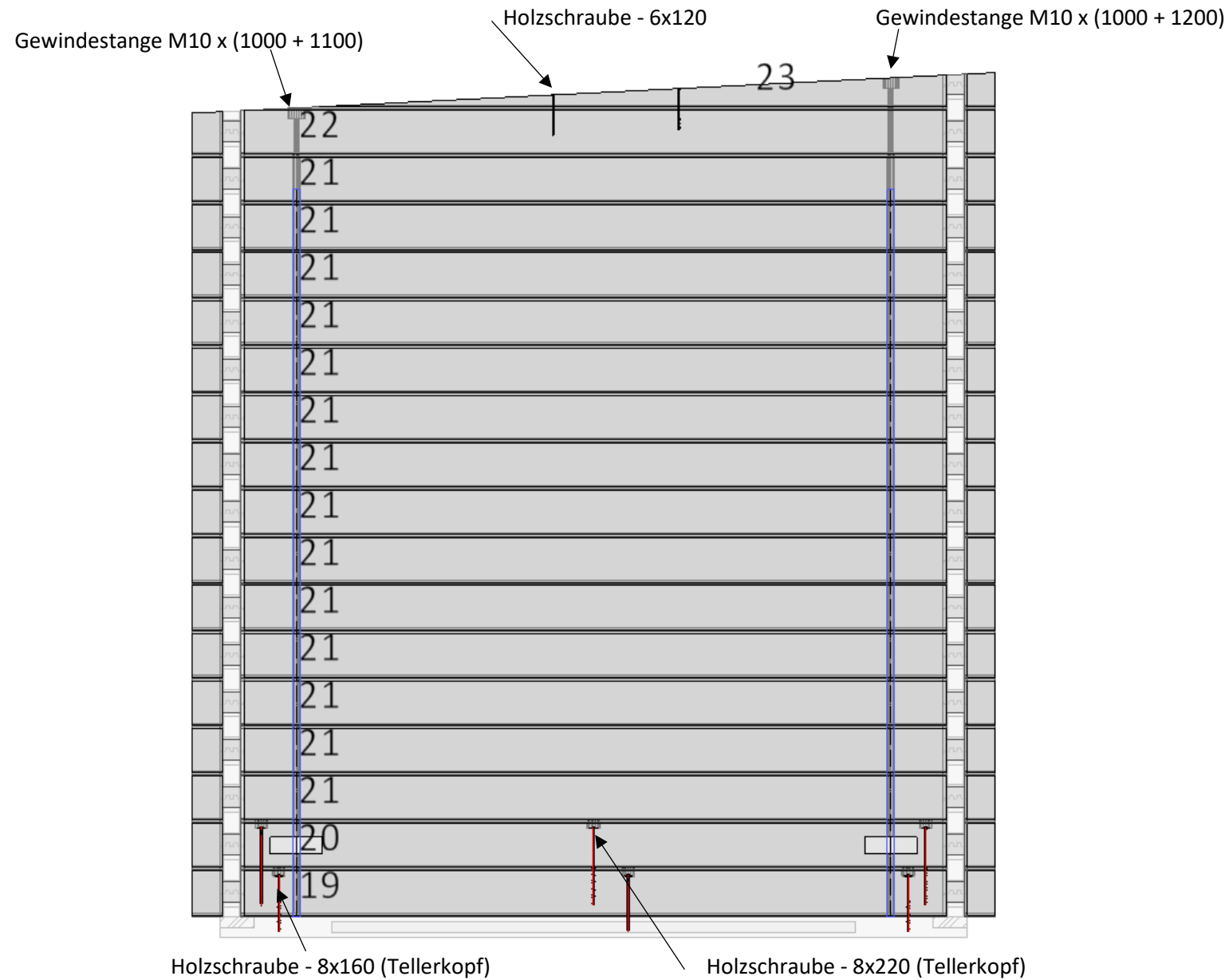


- Der Bodenanker muss auf dem Bodenrost und Betonfundament mit $\varnothing 8$ mm vorgebohrt werden.
- Der Kopf der Schraube wird im Bodenrost versenkt.

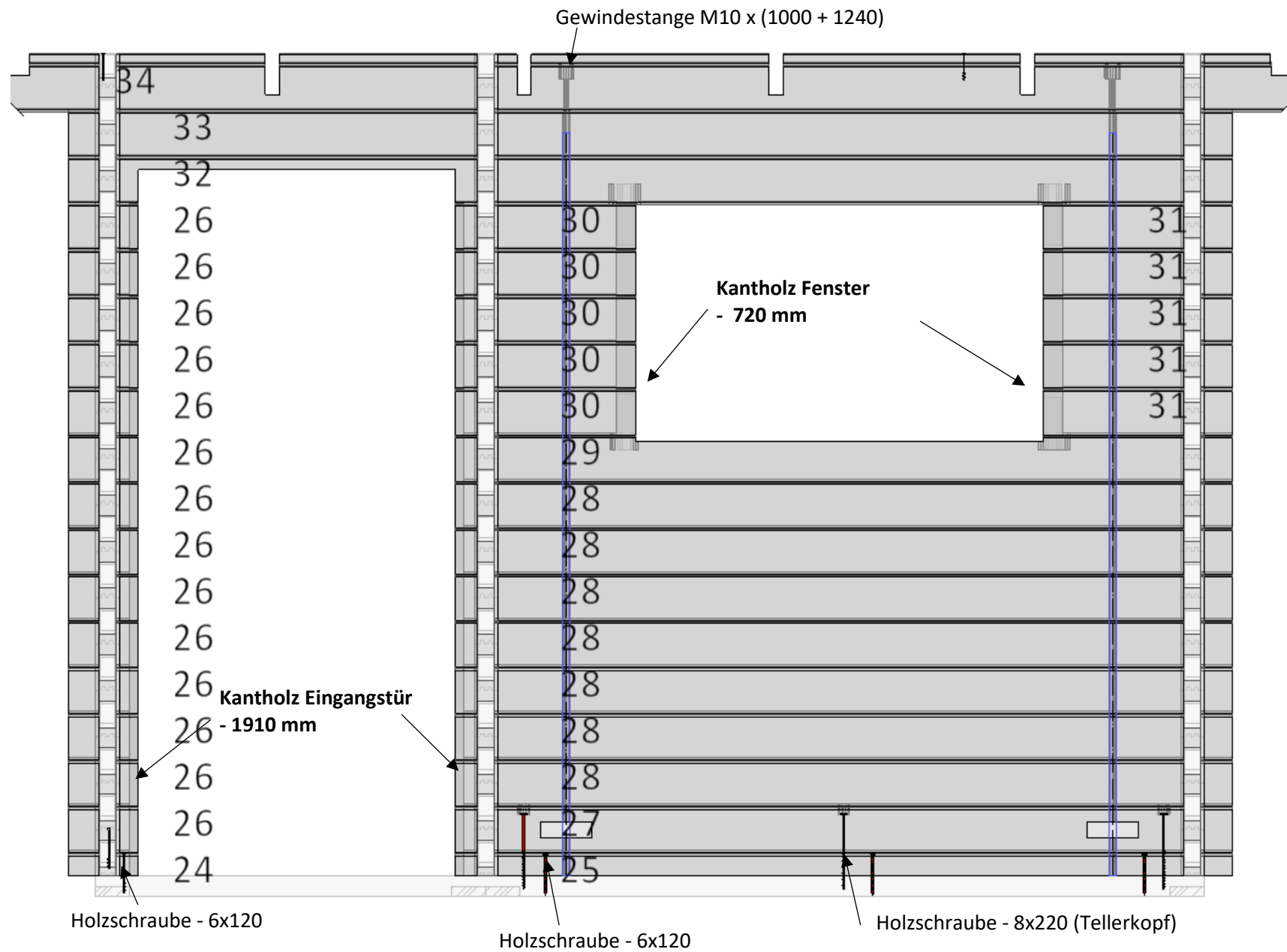
WAND 01



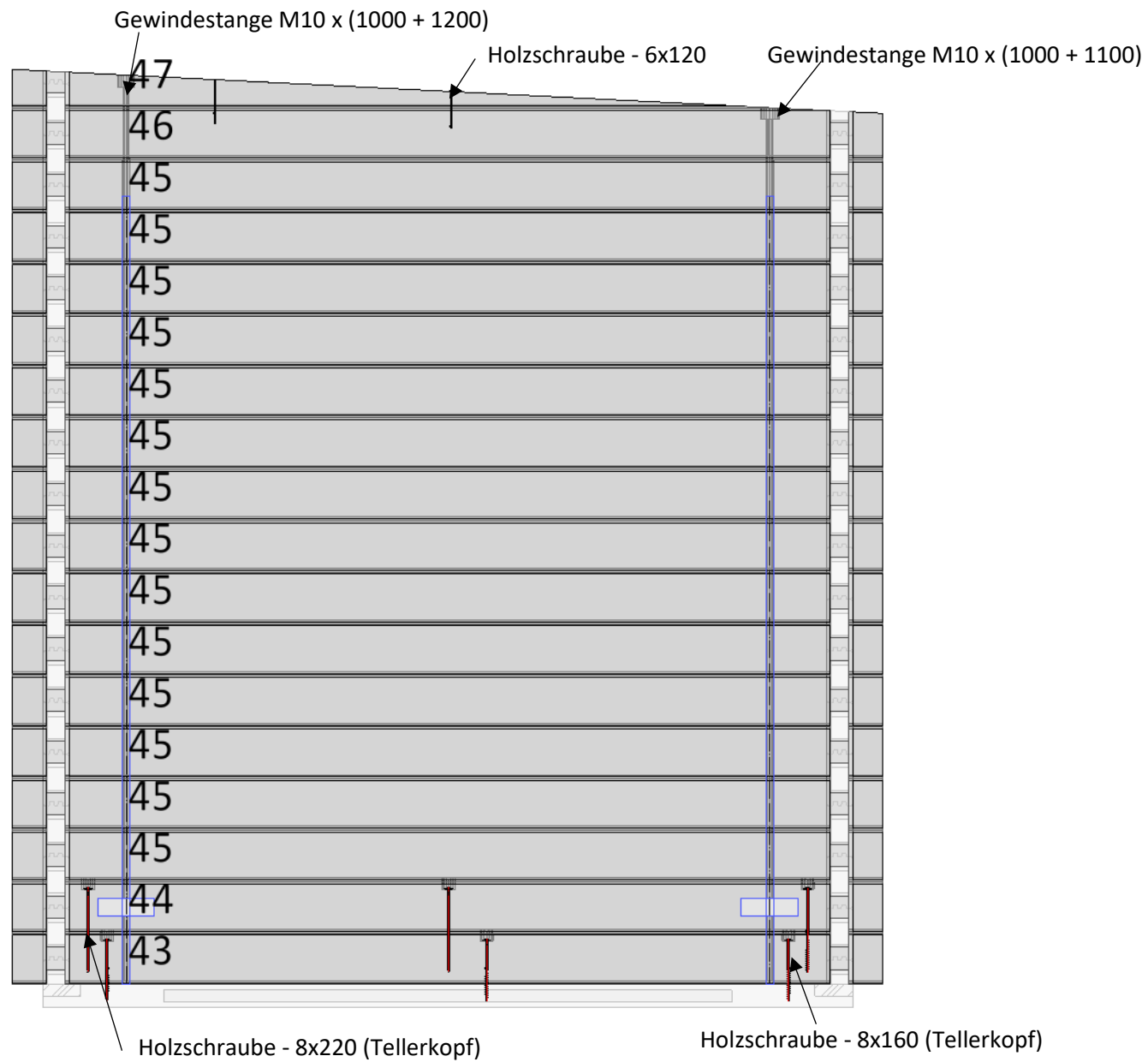
WAND 02



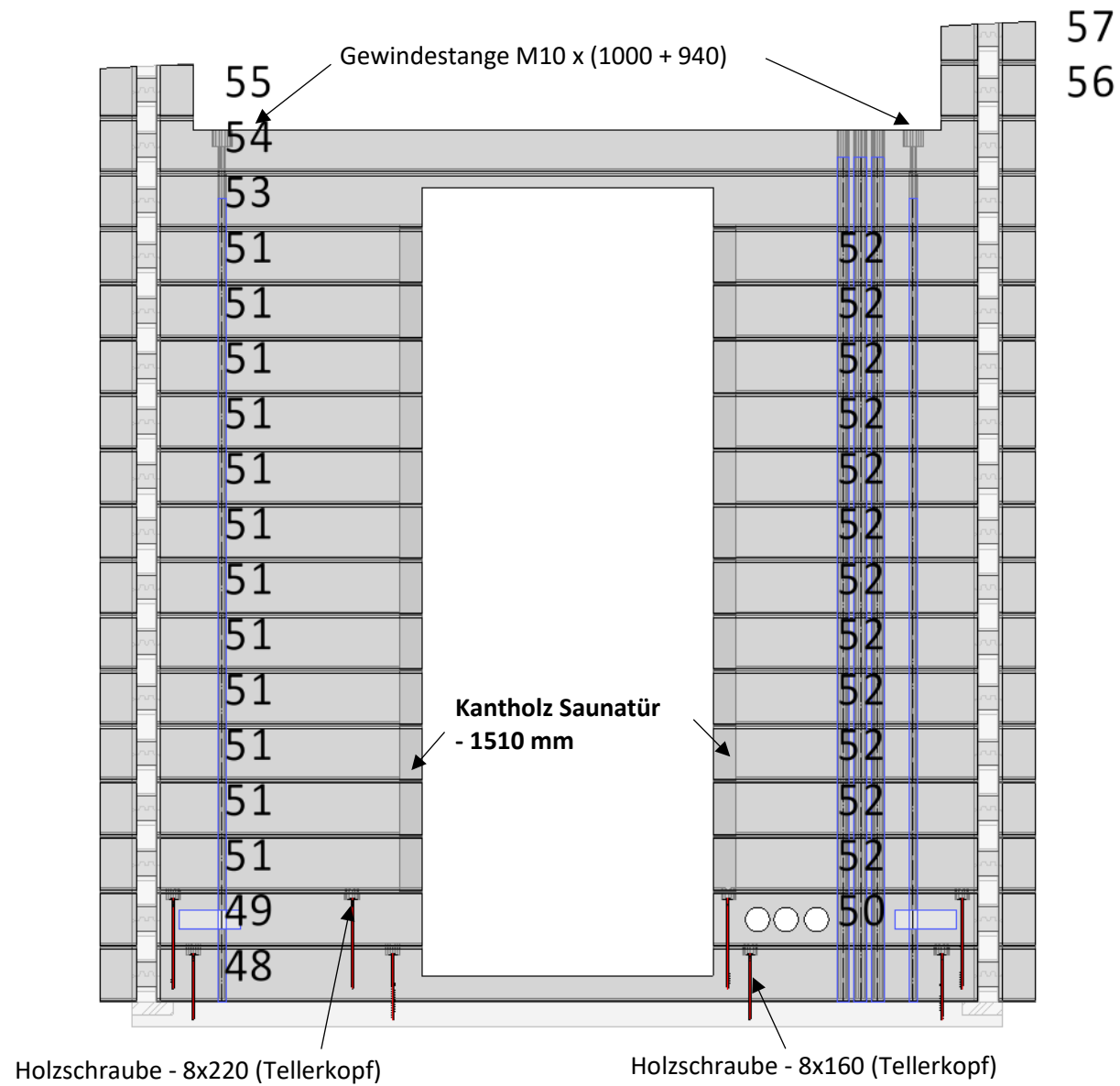
WAND 03



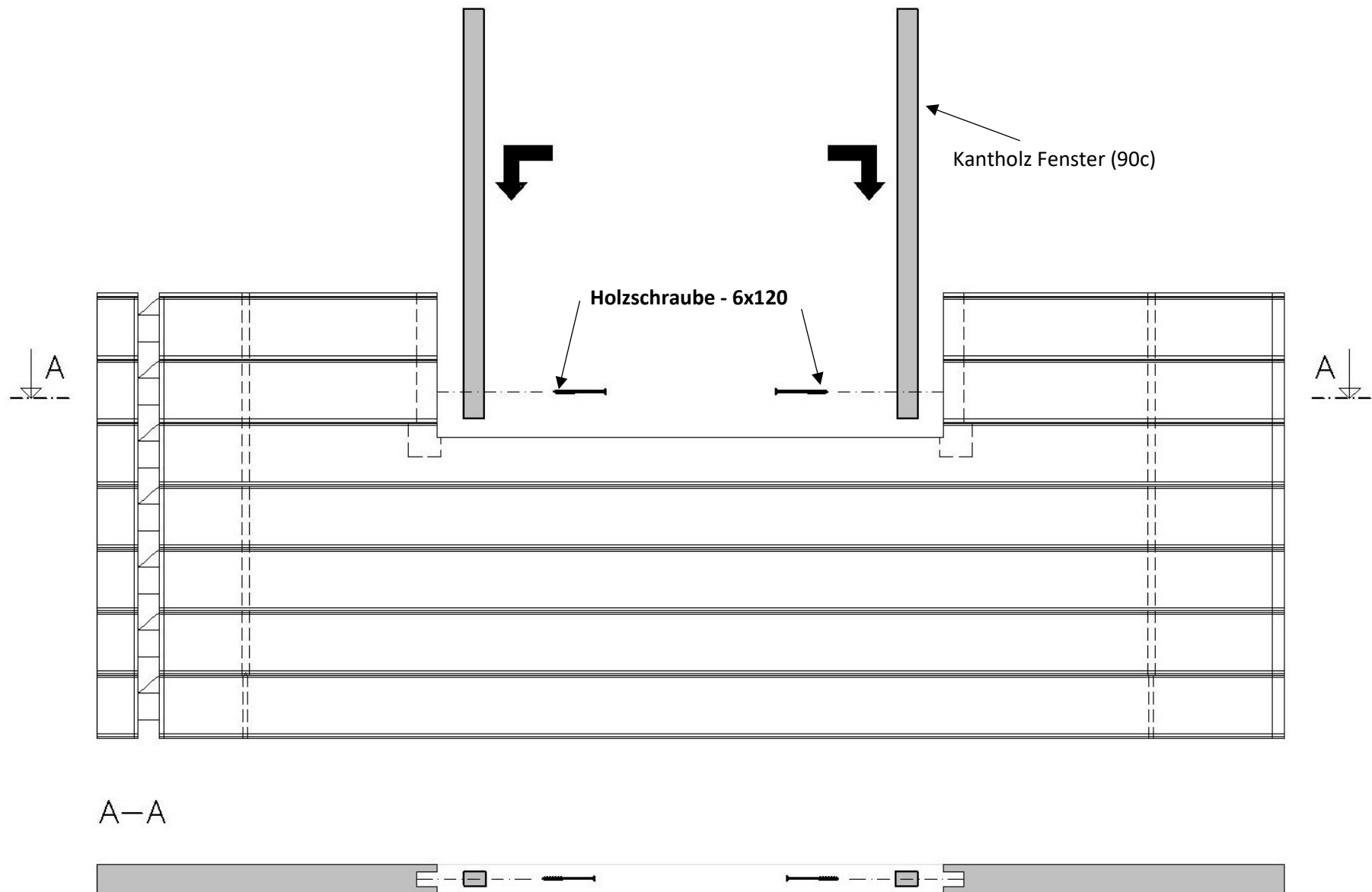
WAND 04



WAND 05



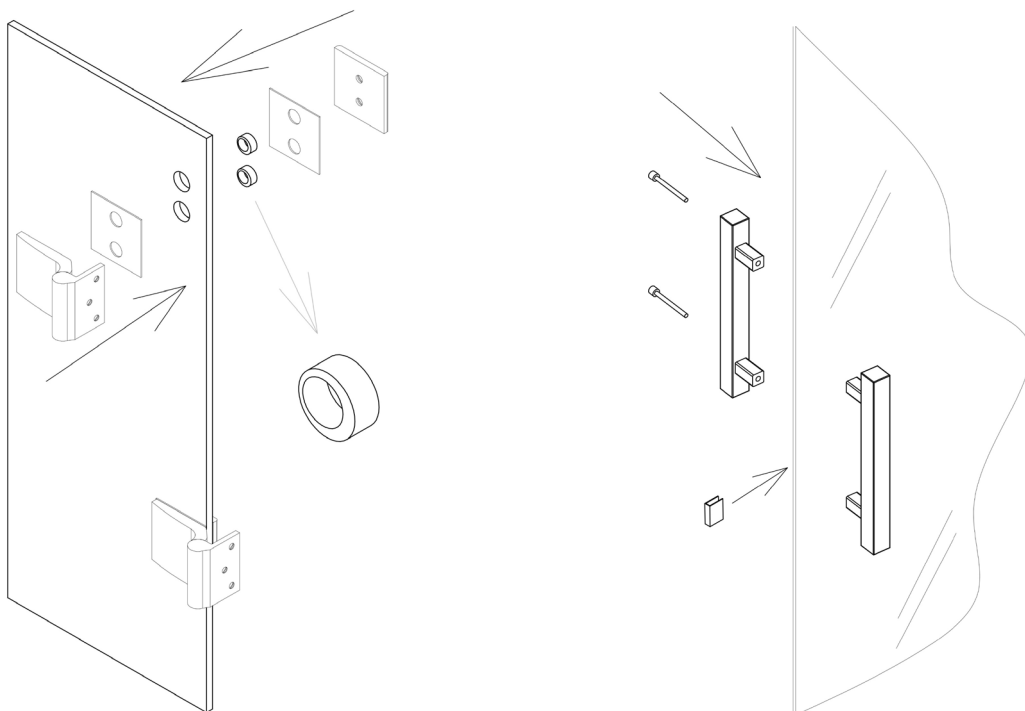
MONTAGE KANTHOLZ FENSTER / TÜREN



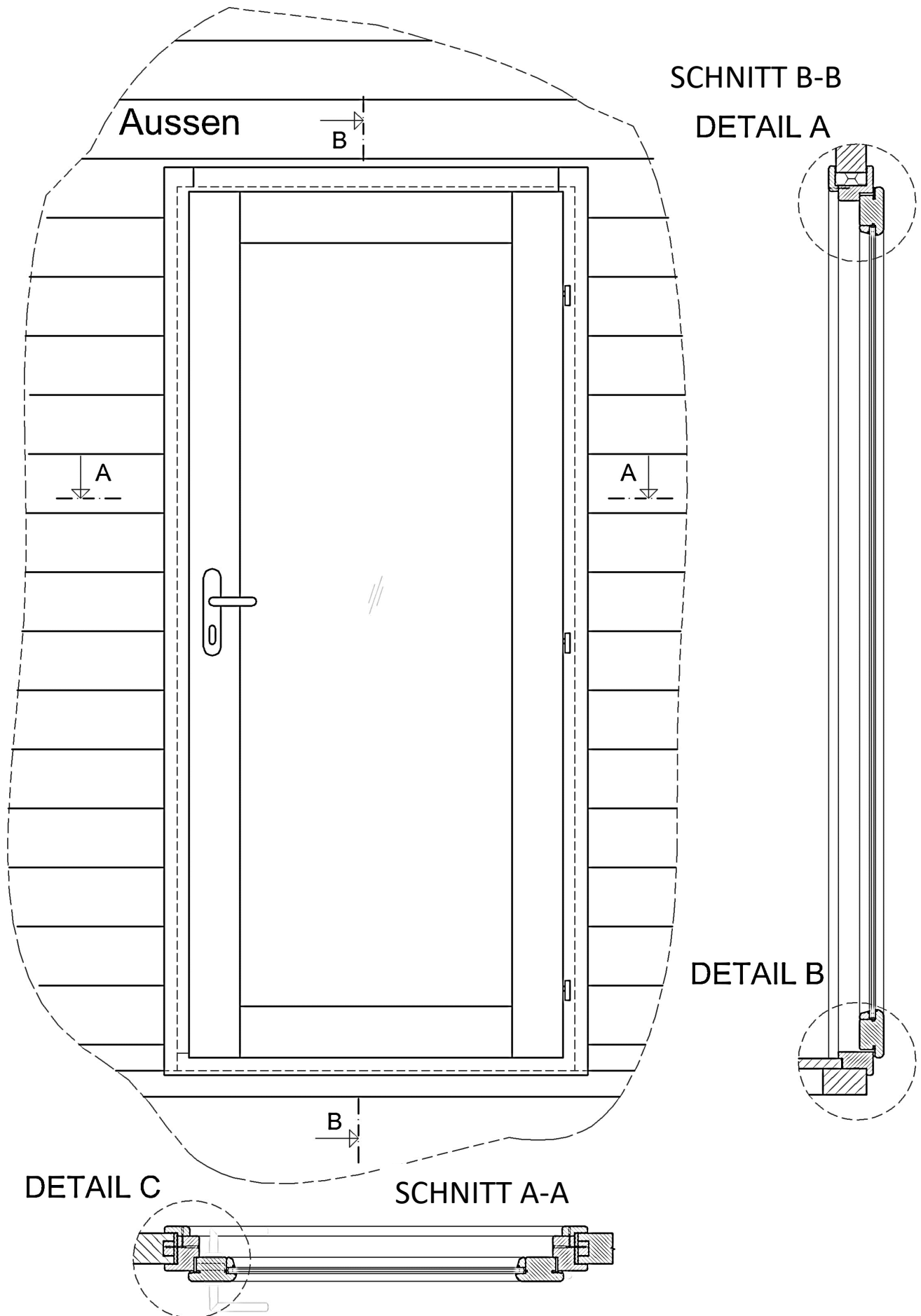
MONTAGE FENSTER UND TÜREN

NACH DER OBERFLÄCHENBEHANDLUNG DER FENSTER UND TÜREN MUSS DER SPALT ZWISCHEN FENSTERRAHMEN UND GLAS (AUSSENSEITE) UND ZWISCHEN GLASLEISTE UND GLAS (INNENSEITE) MIT SILIKON AUSGEFÜLLT WERDEN. DAS SILIKON IST NICHT IM LIEFERUMFANG ENTHALTEN.

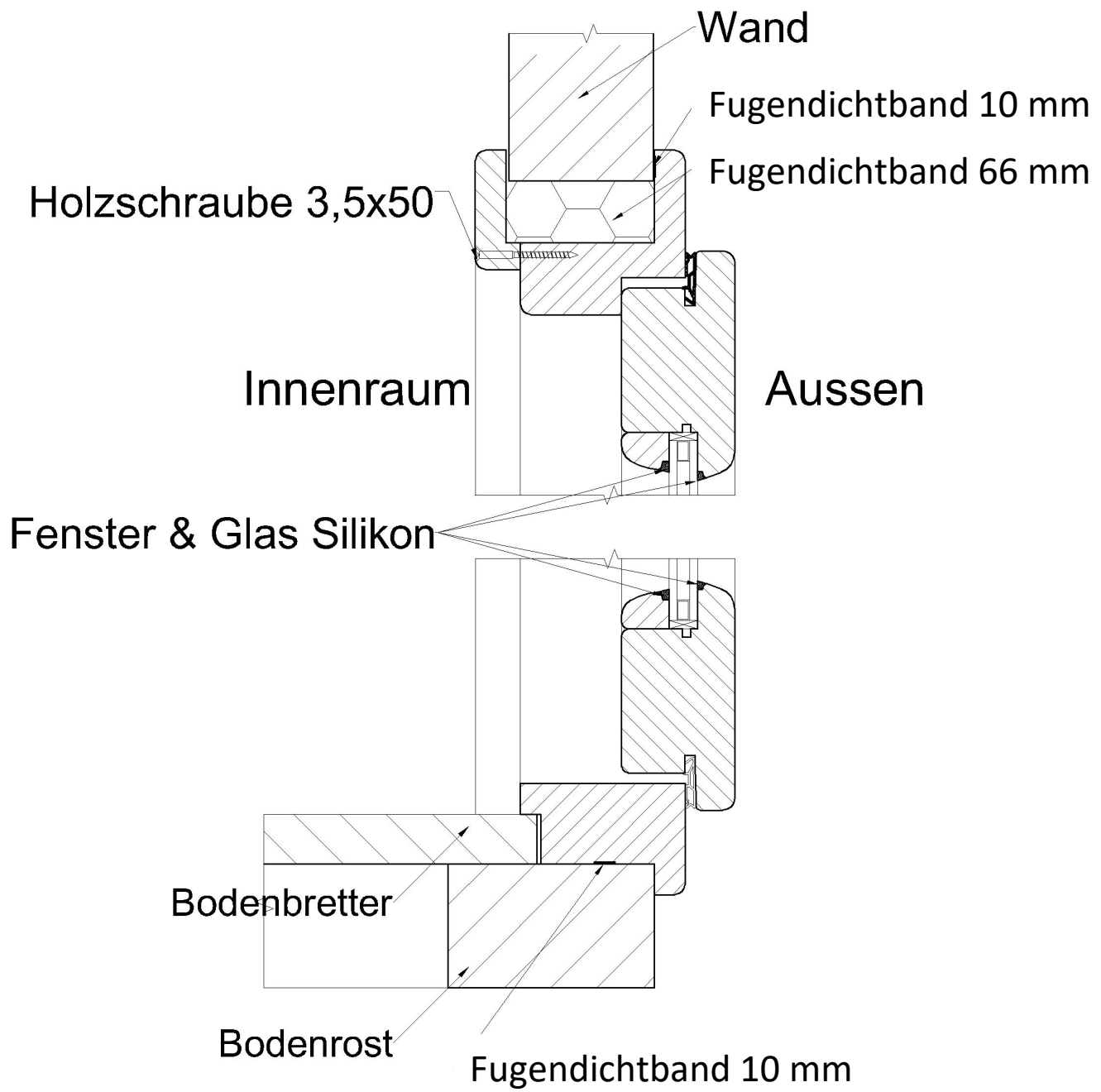
1. Demontieren Sie die innere Fenster- und Türverkleidung.
2. Montieren Sie das Kantholz der Eingangstüre / Saunatüre / Fenster (siehe Abb. Seite 16) mit dem beigestellten Holzschrauben 6x120 mm 1x unten.
3. Montage Fugendichtband bei Eingangstürrahmen: Kleben Sie das 10 mm breite Fugendichtband laut Detail B und Detail C (Seite 19 / 20) auf die Rahmeninnen- und Unterseite.
4. Kleben Sie das 66 mm breite Fugendichtband auf die obere Fläche des Rahmens.
5. Setzen Sie den Türrahmen von außen in die Öffnung. Der Rahmen muss außen an der Wand anliegen.
6. Überprüfen Sie von innen die Abstände zwischen der Wand und dem Rahmen auf der rechten und linken Seite, sie müssen ungefähr gleich sein. Richten Sie mit Hilfe einer Wasserwaage den Rahmen horizontal und vertikal aus.
7. Verwenden Sie die 6x100 mm Schrauben um den Türrahmen an dem Kantholz Eingangstür zu befestigen.
8. Setzen Sie die Wärmedämmung in die senkrechten Fugen zwischen Wand und Rahmen ein (verwenden Sie keinen Schaum).
9. Montieren Sie die Innenverkleidung.
10. Befestigen Sie die Türgriffe.
11. Wiederholen Sie die Schritte beim Fensterrahmen.



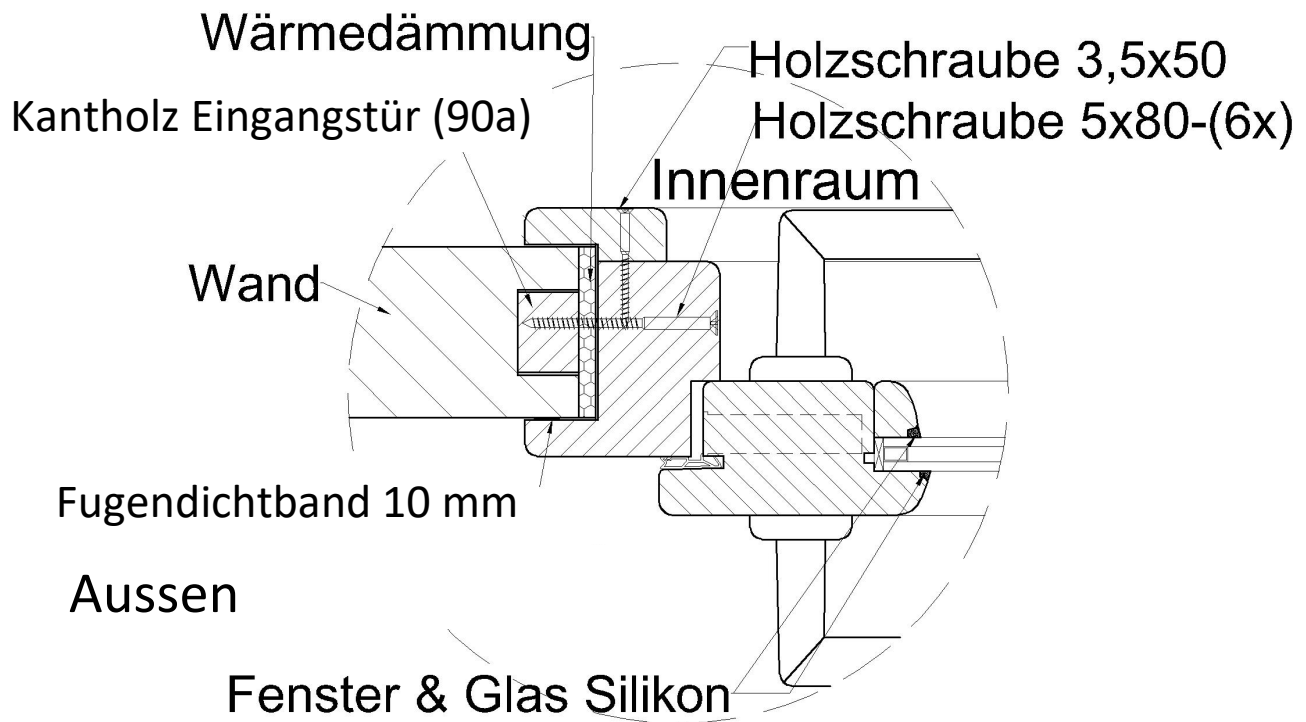
EINGANGSTÜR



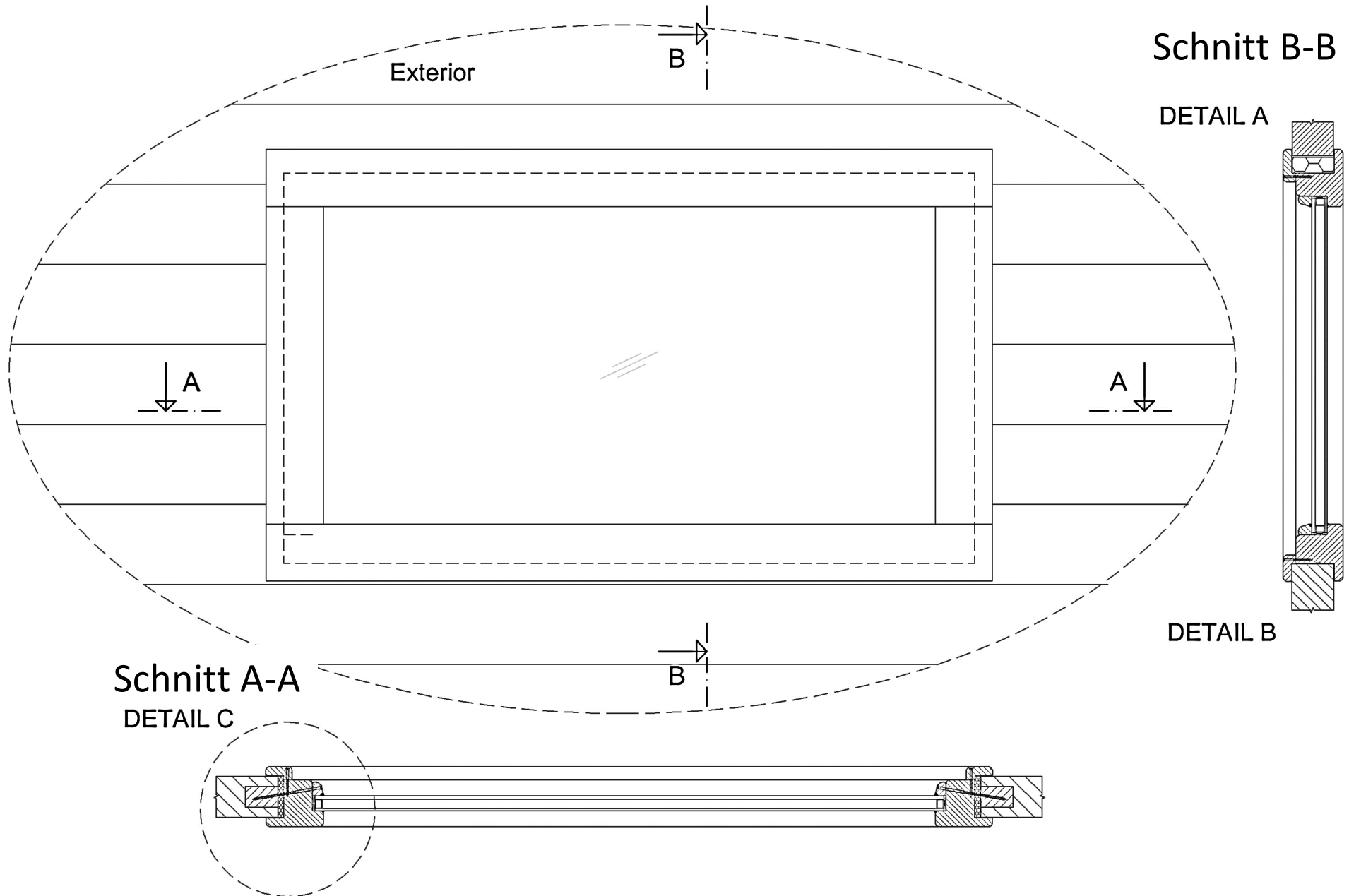
DETAIL B



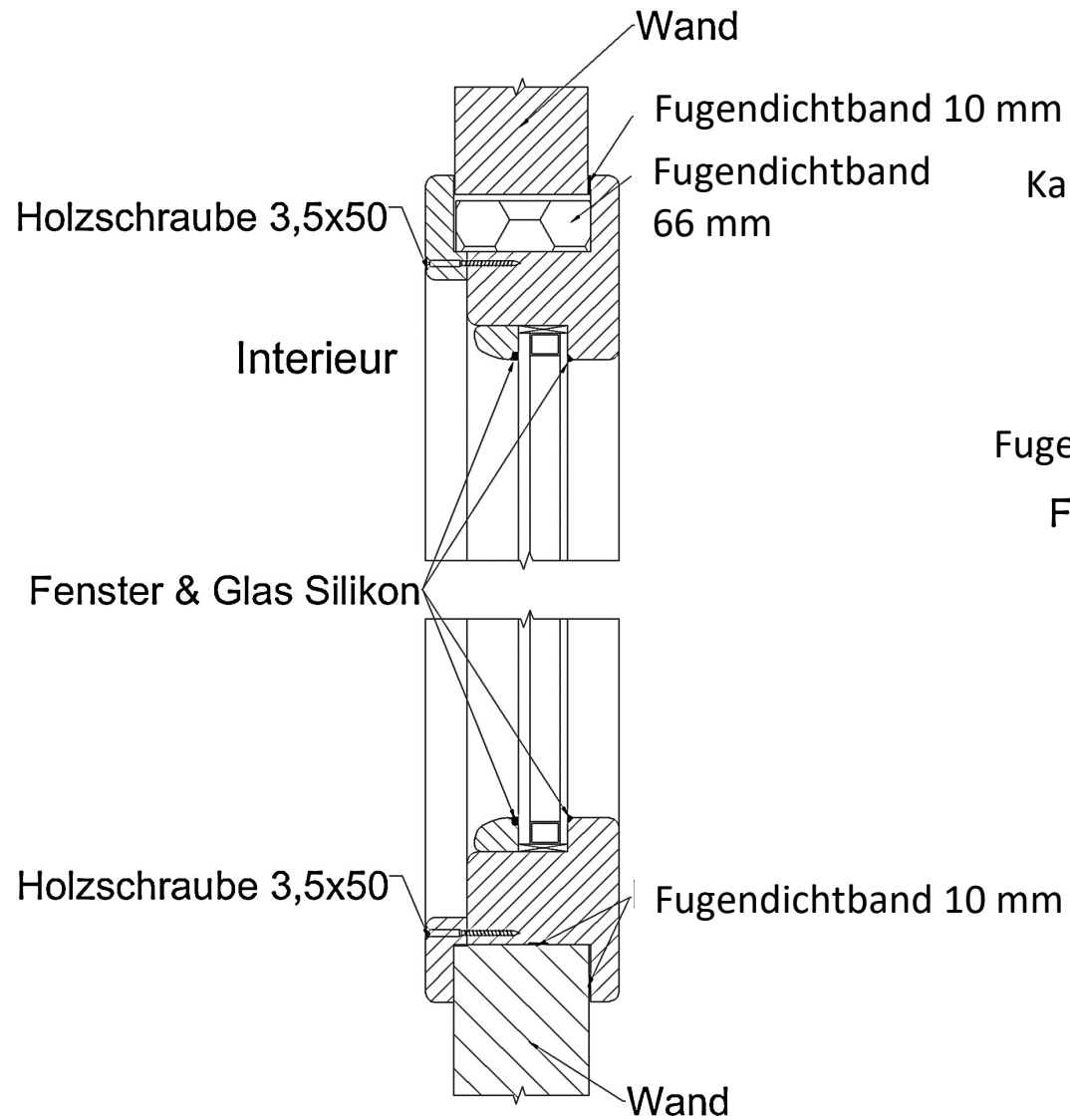
DETAIL C



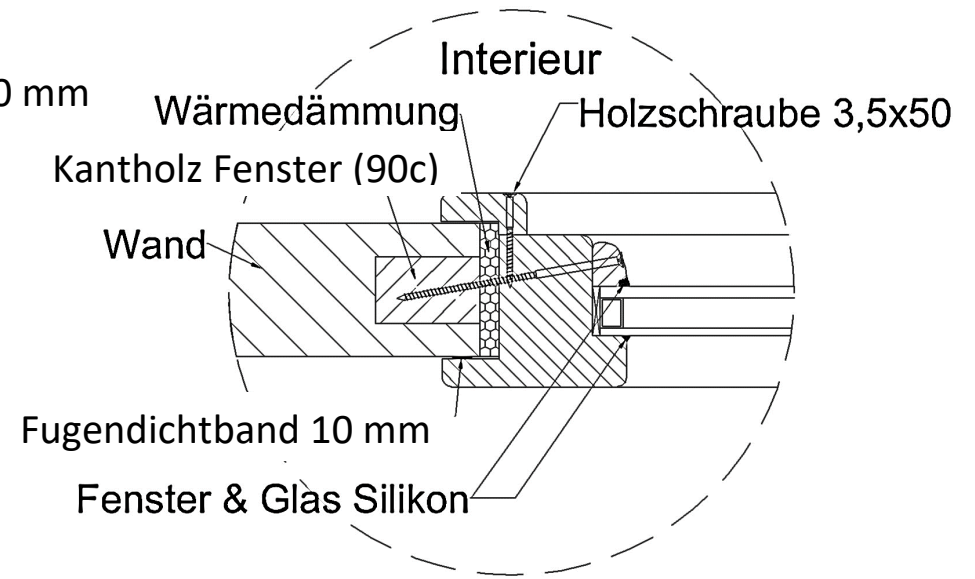
SAUNAFENSTER FESTSTEHEND



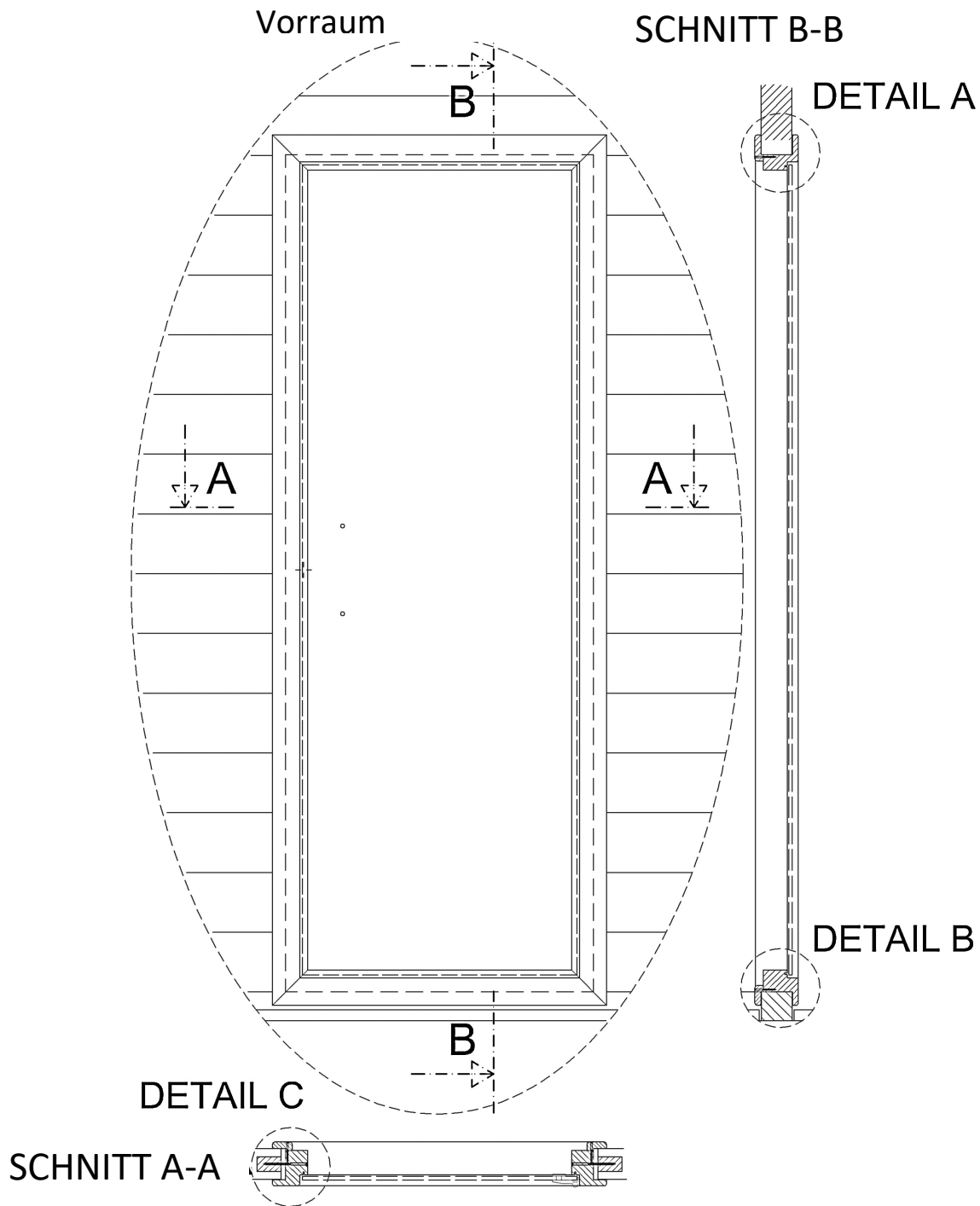
DETAIL A+B



DETAIL C

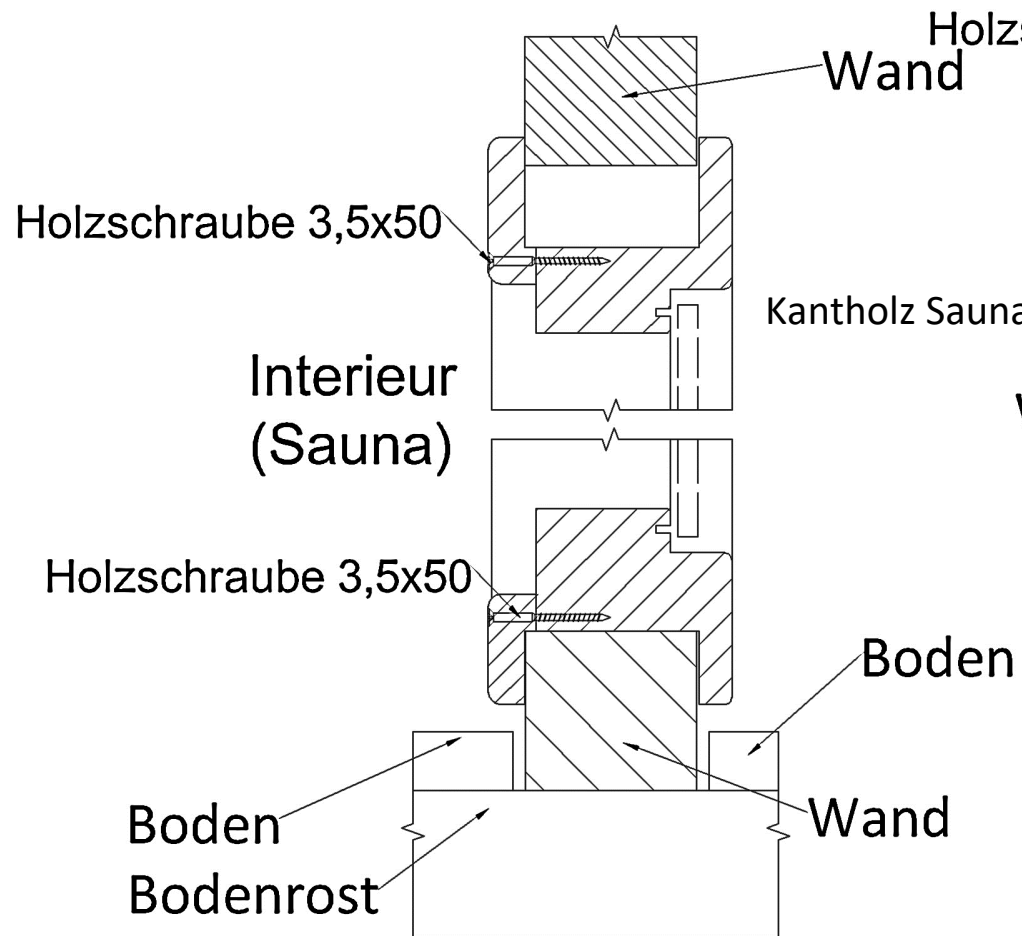


MONTAGE DER SAUNATÜR

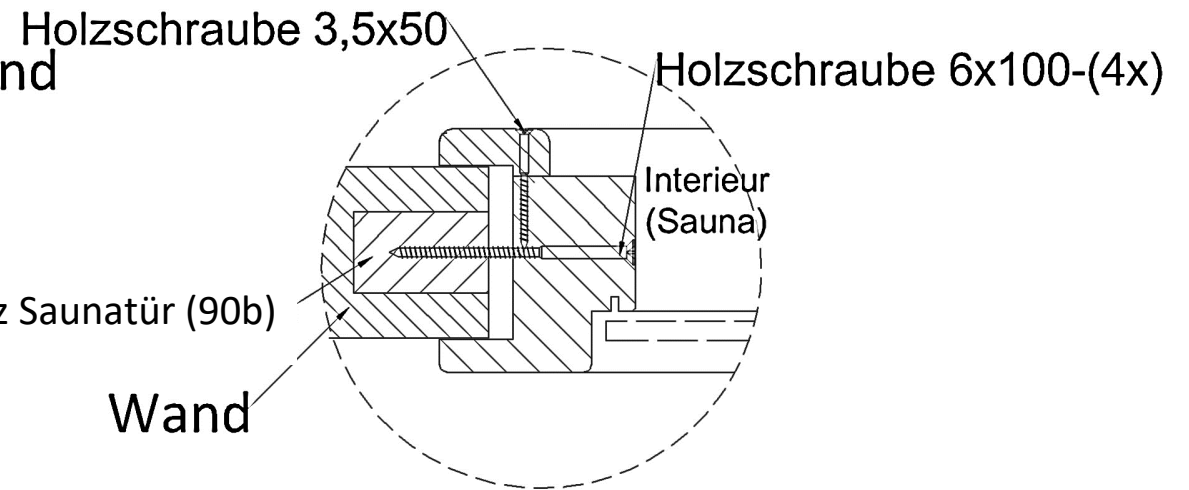


1. Demontieren Sie die **Innenverkleidung** der Saunatür.
2. Setzen Sie den Türrahmen vom Vorraum in den Wandausschnitt ein (ohne Türblatt).
3. Überprüfen Sie von innen den Abstand zwischen der Wand und Türrahmen auf der rechten und linken Seite. Dieser sollte ungefähr gleich groß sein. Überprüfen Sie mit einer Wasserwaage die horizontale und vertikale Ebenheit des Rahmens.
4. Verwenden Sie die 6x100 mm Schrauben um den Rahmen an den, in den Wänden verschraubten, Kanthölzern zu befestigen.
5. Montieren Sie anschließend die Innenverkleidung.

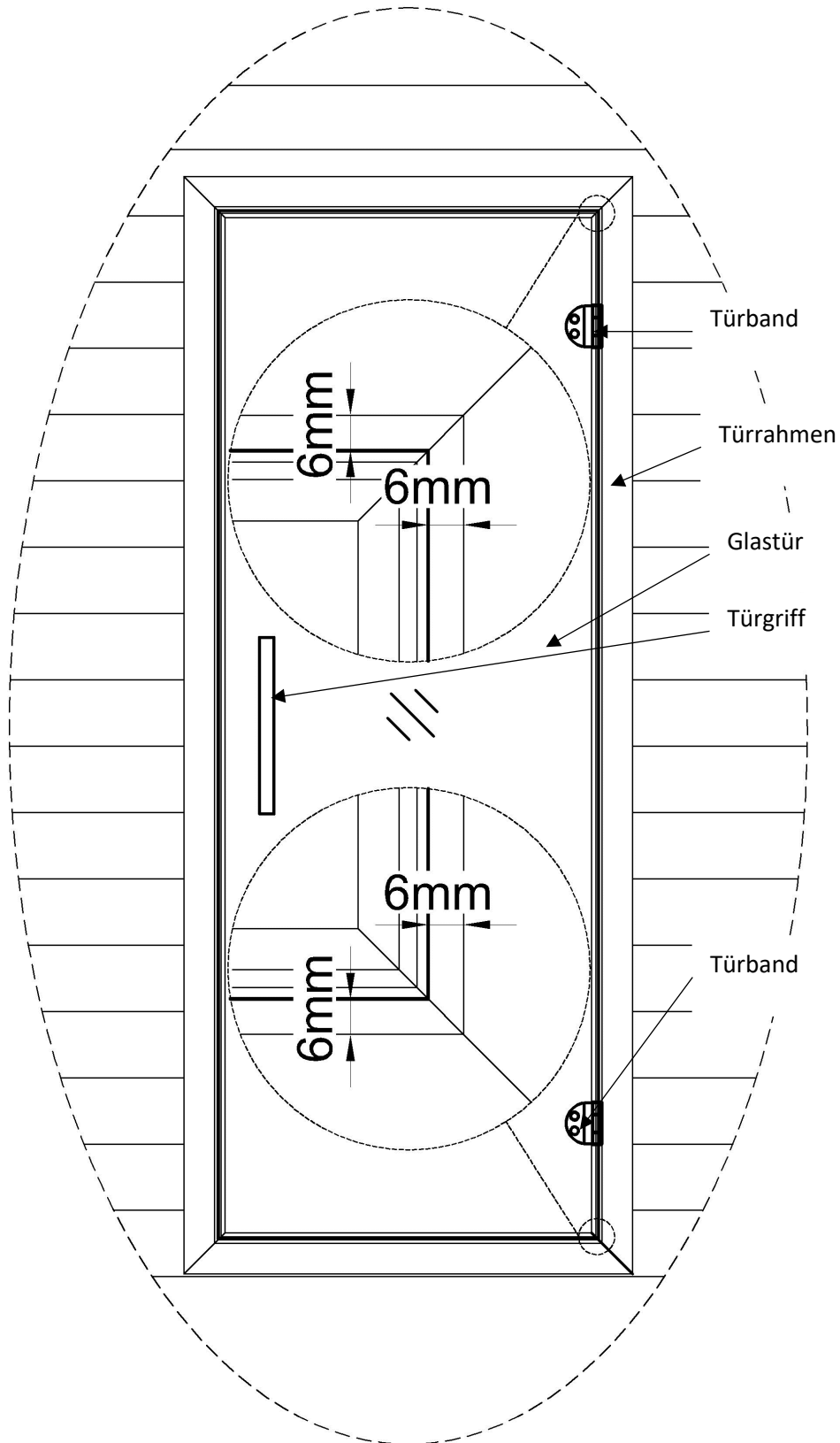
DETAIL A+B



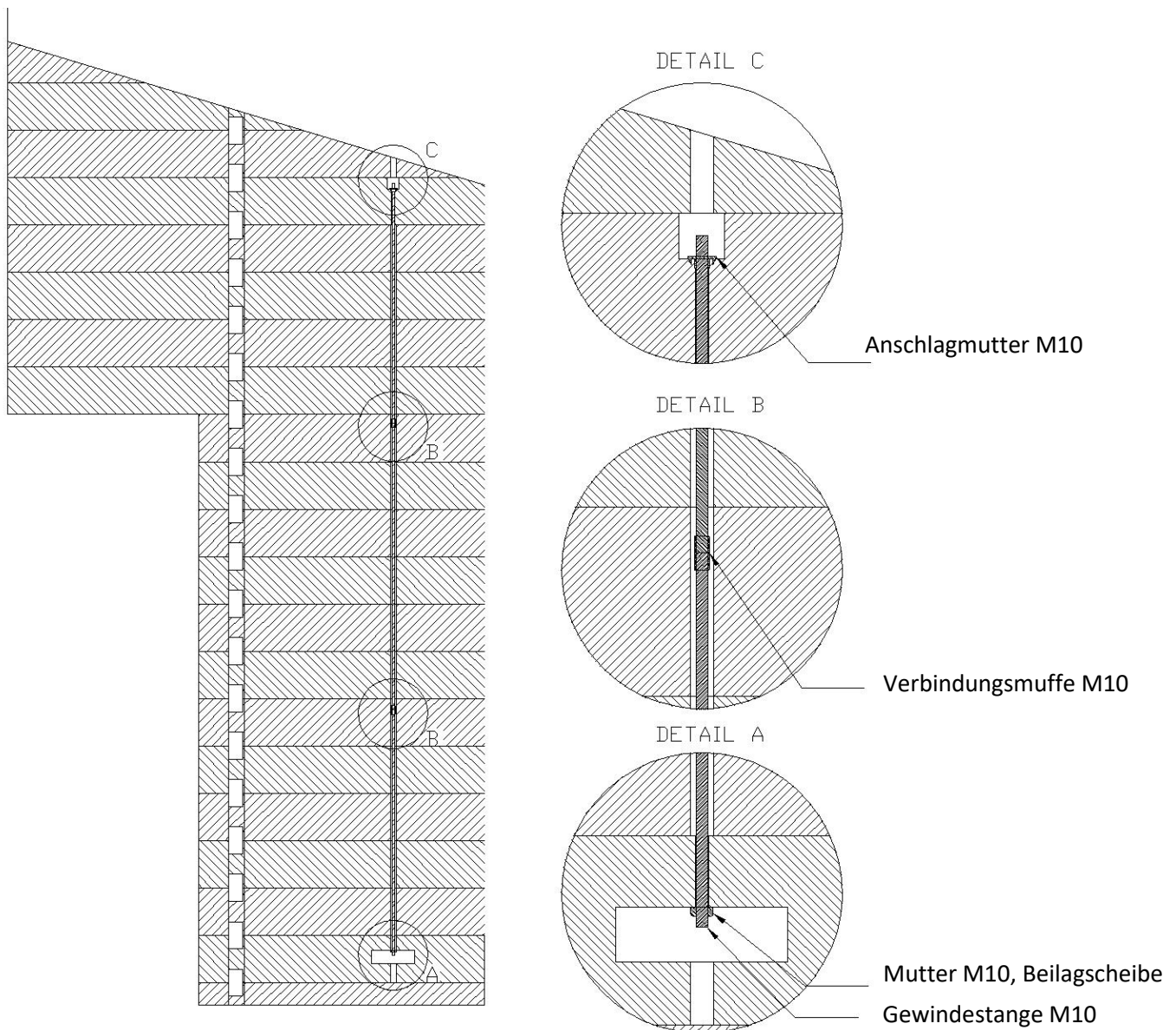
DETAIL C



MONTAGE DER GLASTÜR

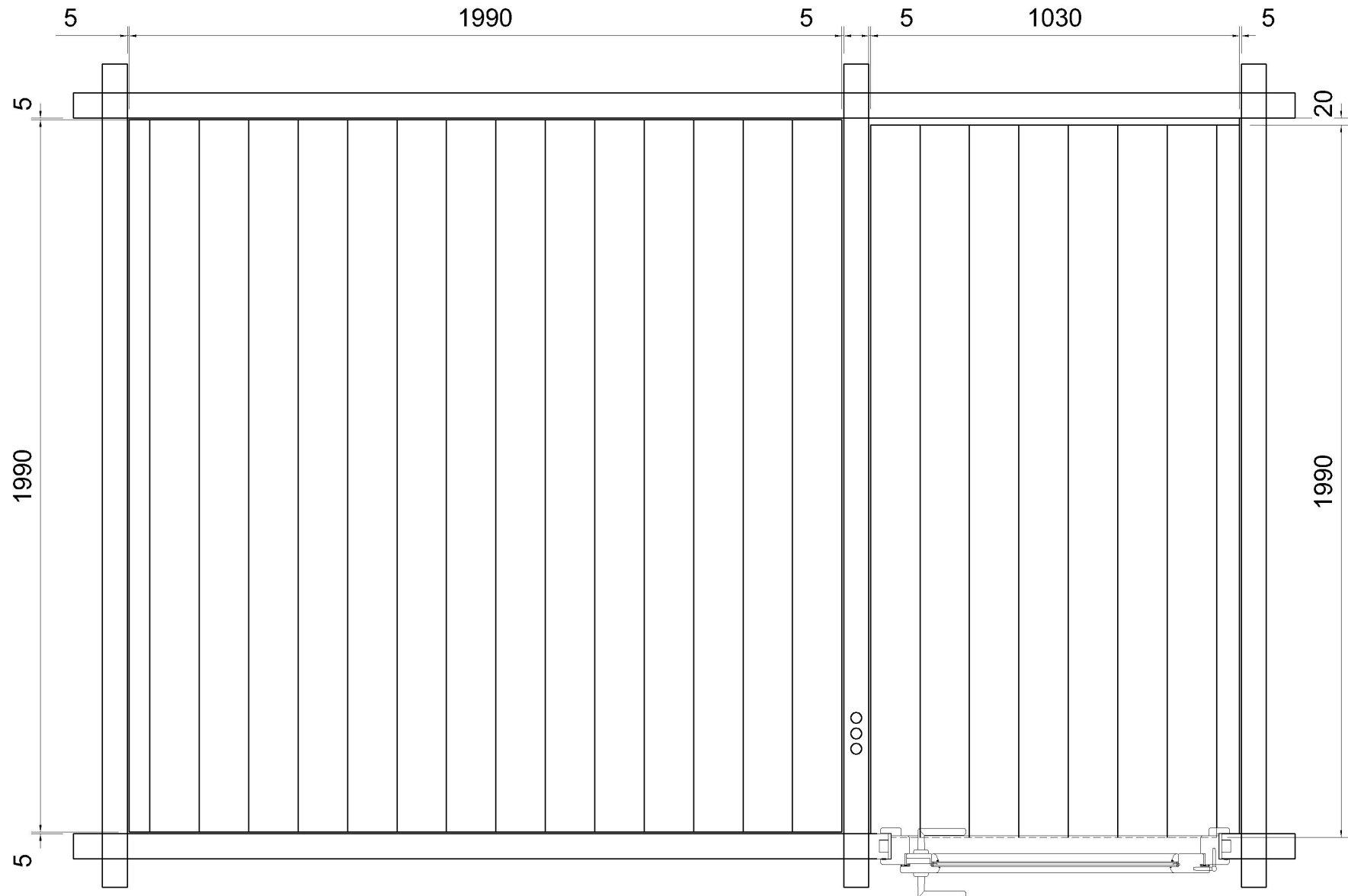


MONTAGE DER GEWINDESTANGEN



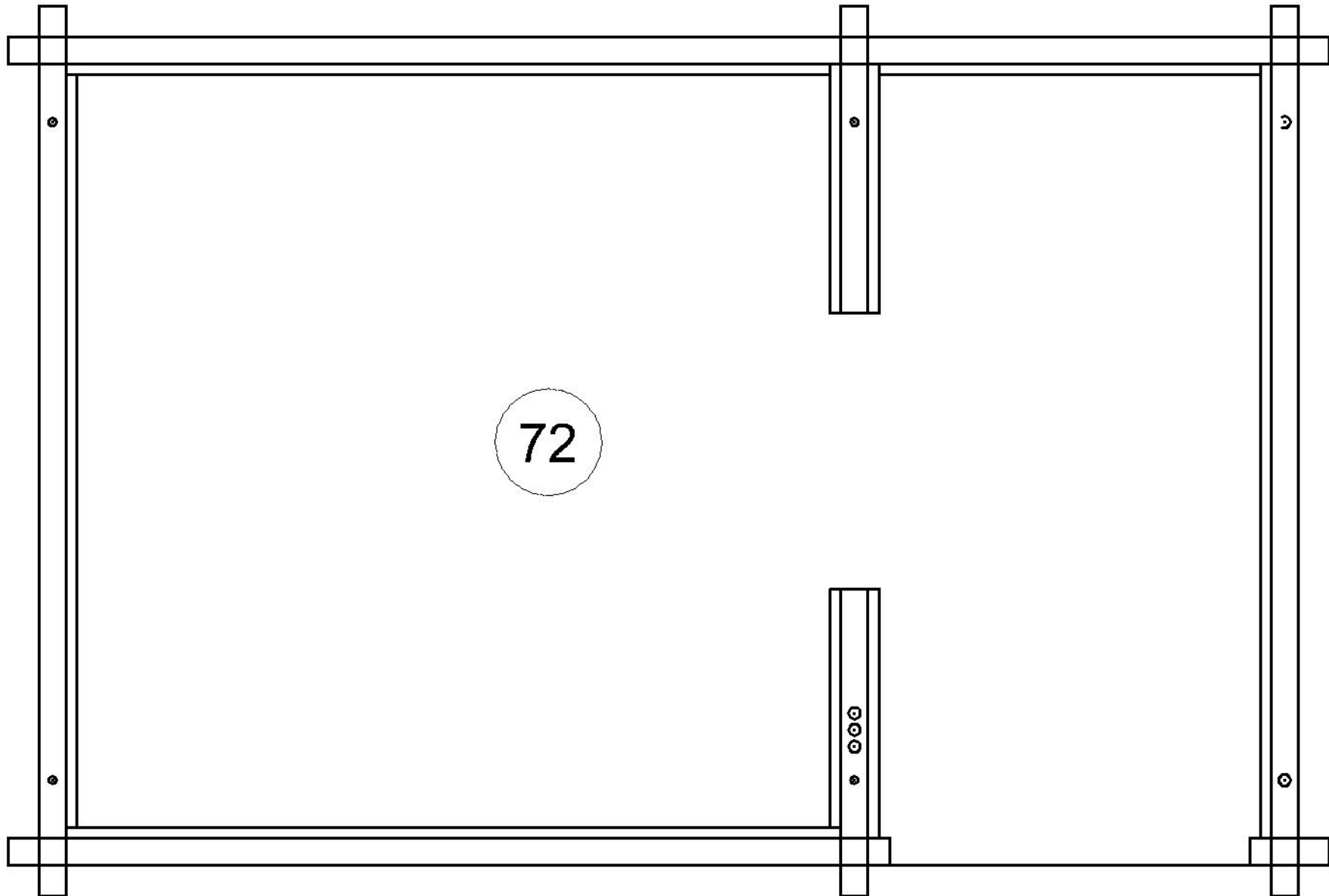
- Die Gewindestangen für die Wände werden in der Länge von 1 m oder 2 m geliefert. Wenn nötig, die Gewindestangen mit Hilfe einer Verbindungs-muffe verbinden.
- Nach der Montage der **4. Blockbohlenreihe**, stecken Sie die Gewindestangen in die Löcher der Wandelemente. Nach dem Einsetzen des letzten oberen Wandelements mit dem ca. 4 cm versenkten Loch, ziehen Sie die Anschlagmutter auf den Gewindestangen an und schlagen Sie diese in das Holz ein.
- Die Gewindestangen können eventuell zu lang sein. Der Abstand zwischen Dach und oberem Ende der Gewindestange sollte mindestens 5 cm betragen. Die Gewindestangen im Bedarfsfall mit einer Eisensäge kürzen.
- Ziehen Sie die Mutter in der Fräsung am Boden an. Da das Holz nachtrocknet ist es notwendig, die am Boden befindlichen Muttern der Gewindestangen regelmäßig nachzuziehen.

BODENDIELEN



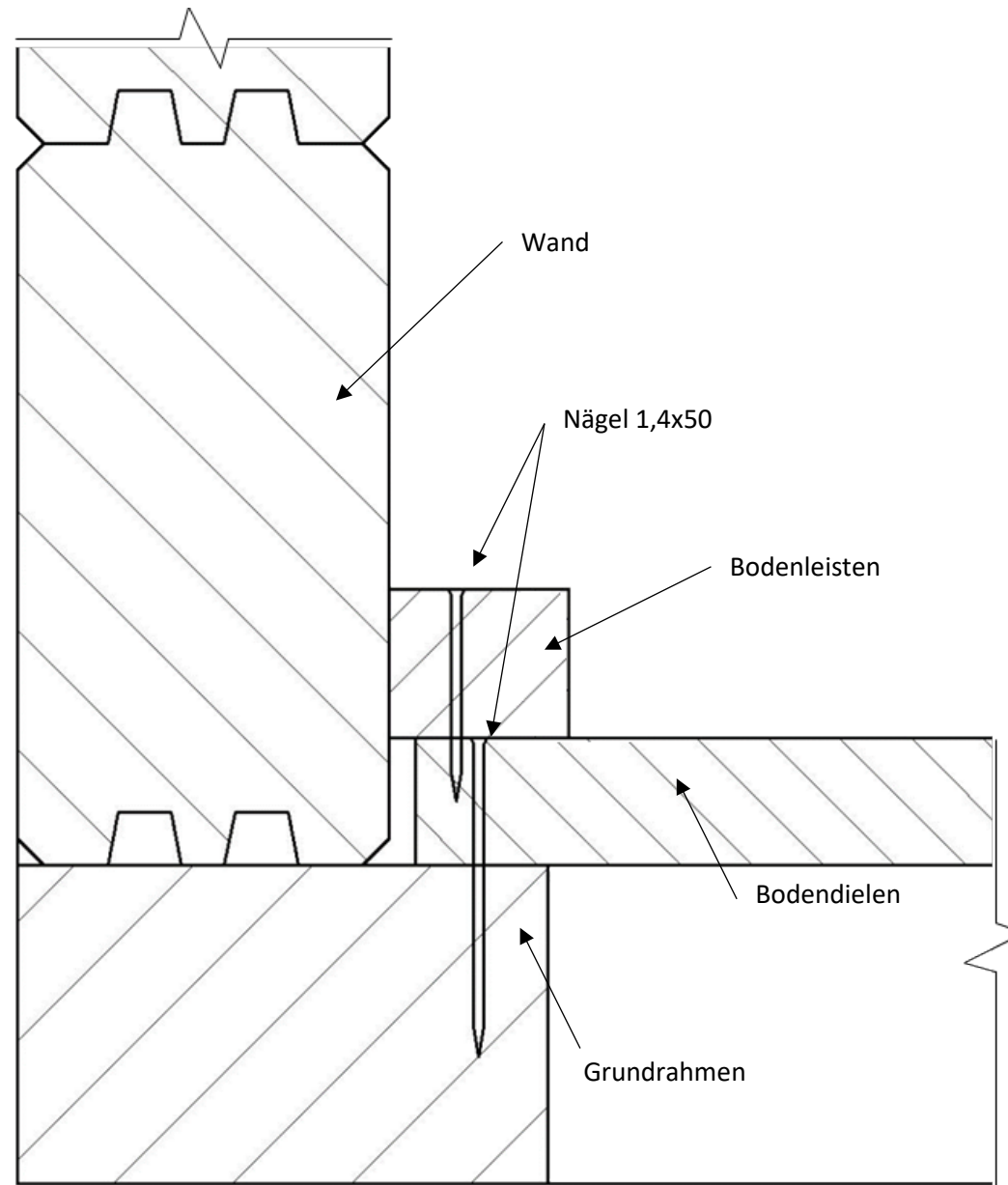
- Schieben Sie die Bodendielen im Bereich der Eingangstür unter die Türschwelle (siehe Detail B der Eingangstür).

BODENLEISTEN

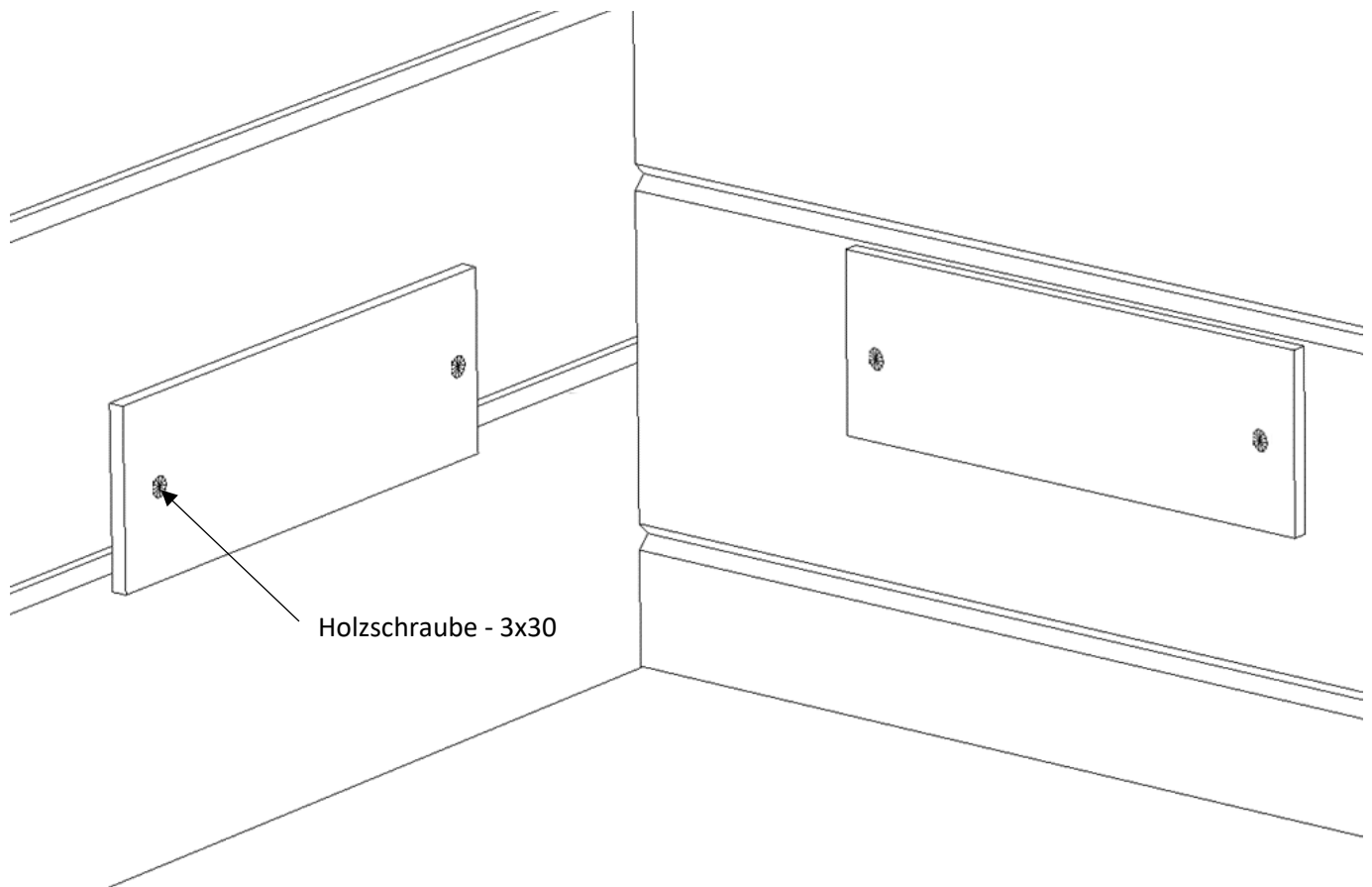


- Die Bodenleisten müssen bei der Montage auf die jeweilige Länge gekürzt werden.

BODEN - DETAILS

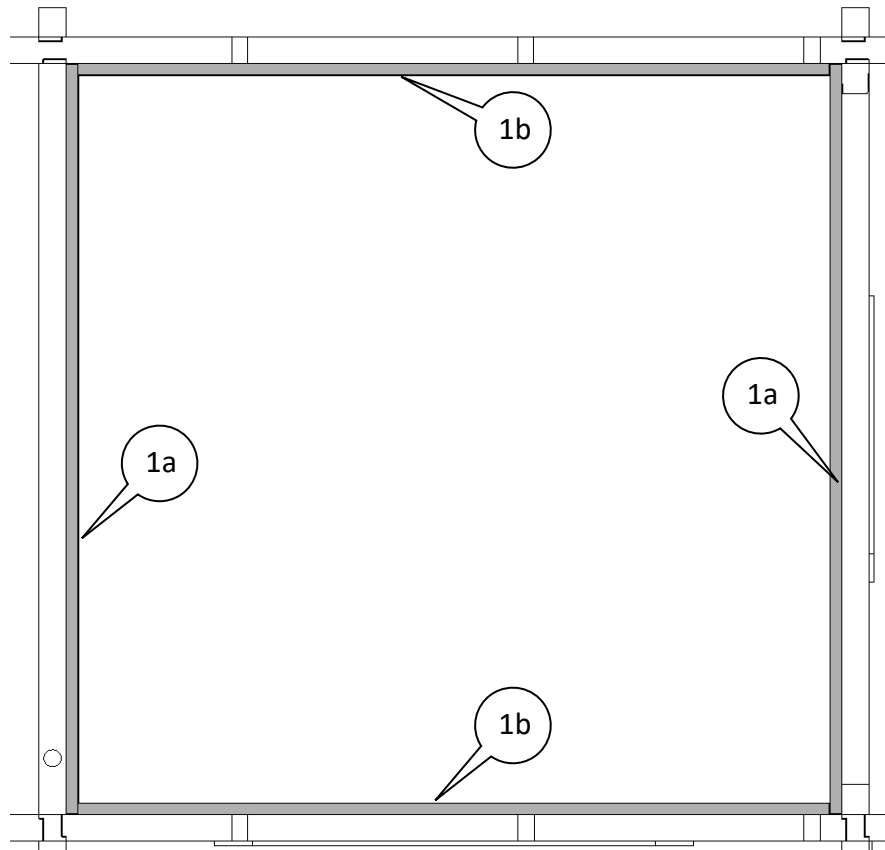


MONTAGE ABDECKUNG DER GEWINDESTANGEN

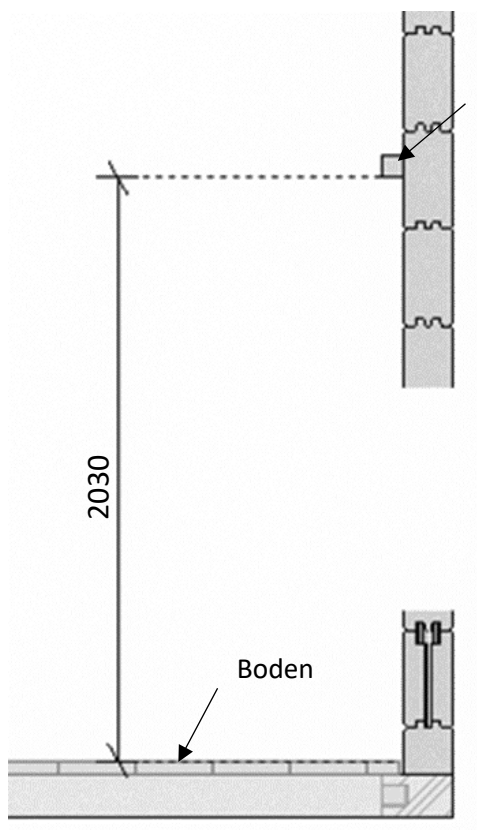


Hinweis: Die Abdeckungen sollten erst nach einigen Monaten montiert werden, da die Gewindestangen laufend nachgezogen werden müssen.

DACHLEISTEN SAUNA



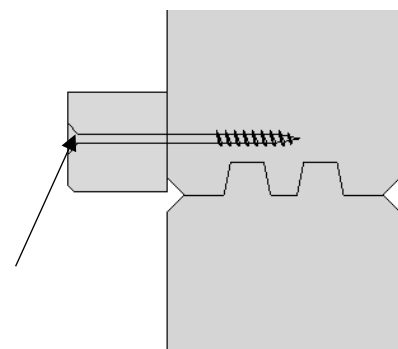
VERTIKALSCHNITT



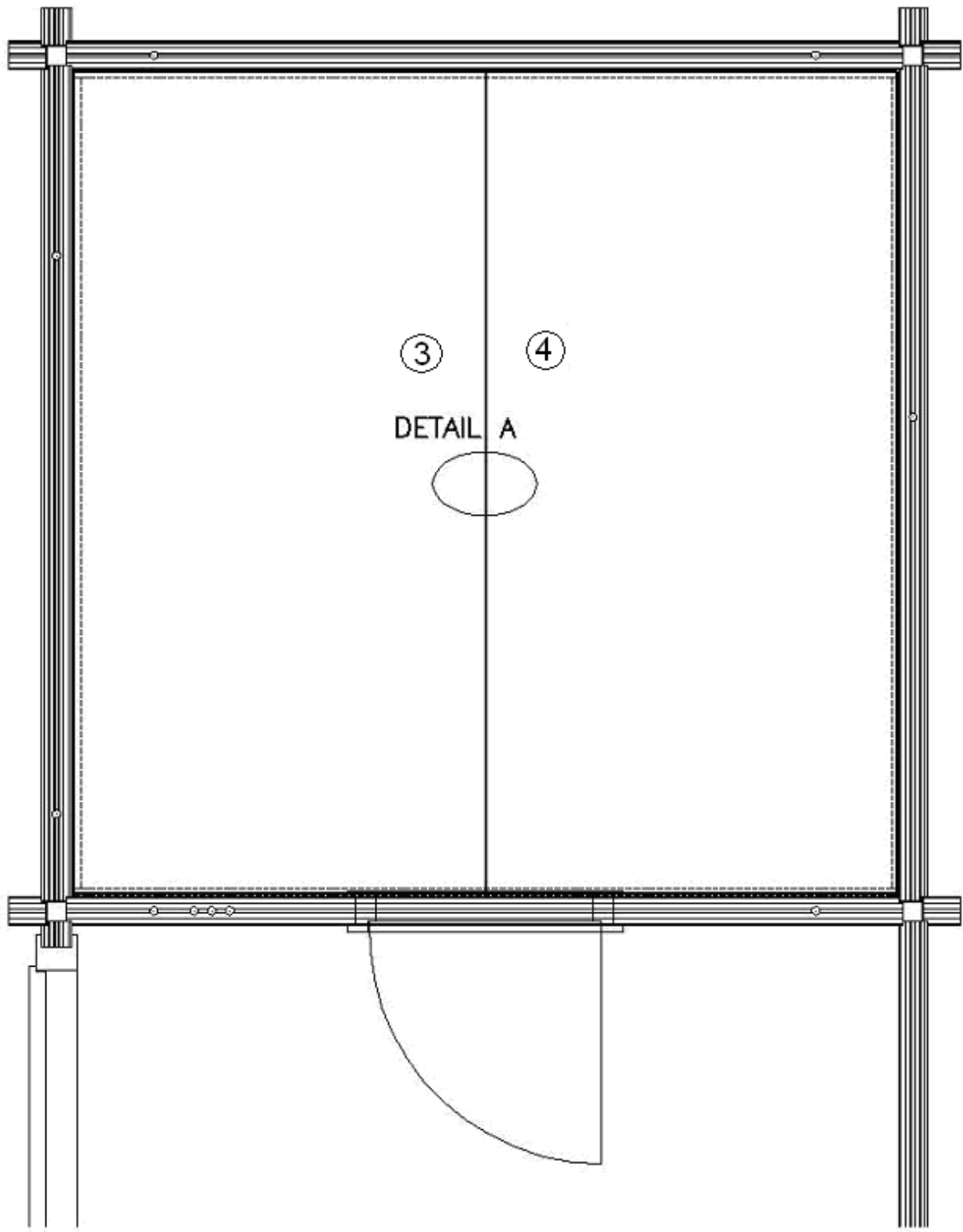
VERTIKALSCHNITT-DETAILS

Dachleiste

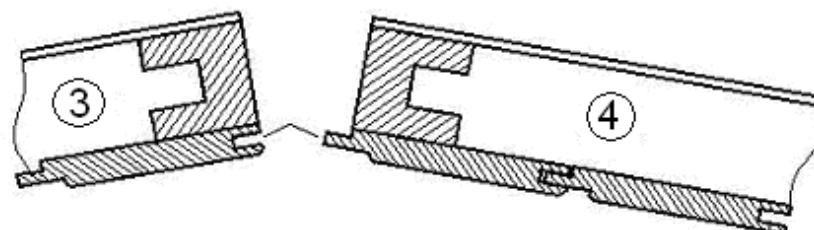
Holzschraube - 4x70



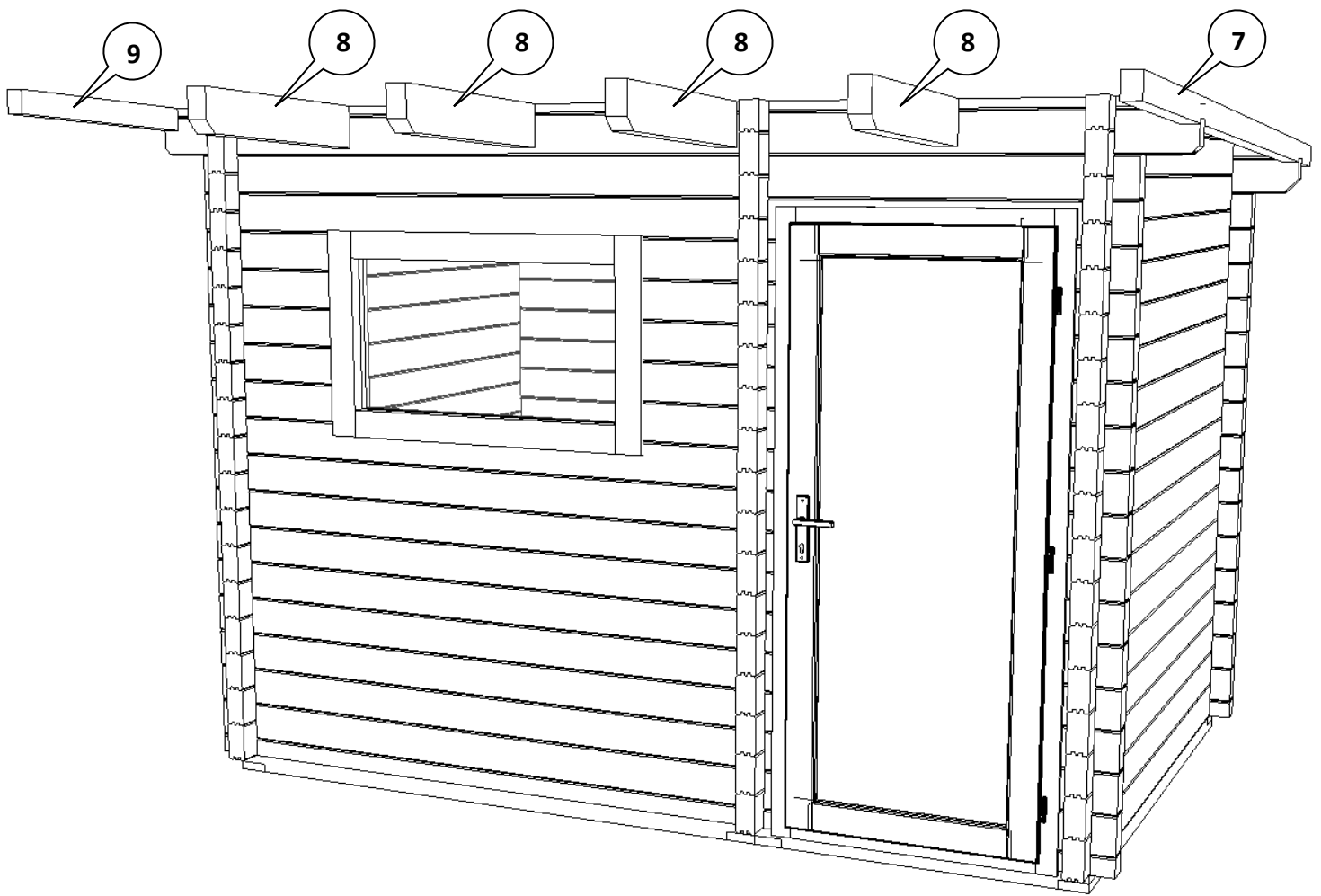
SAUNADACH



DETAIL A

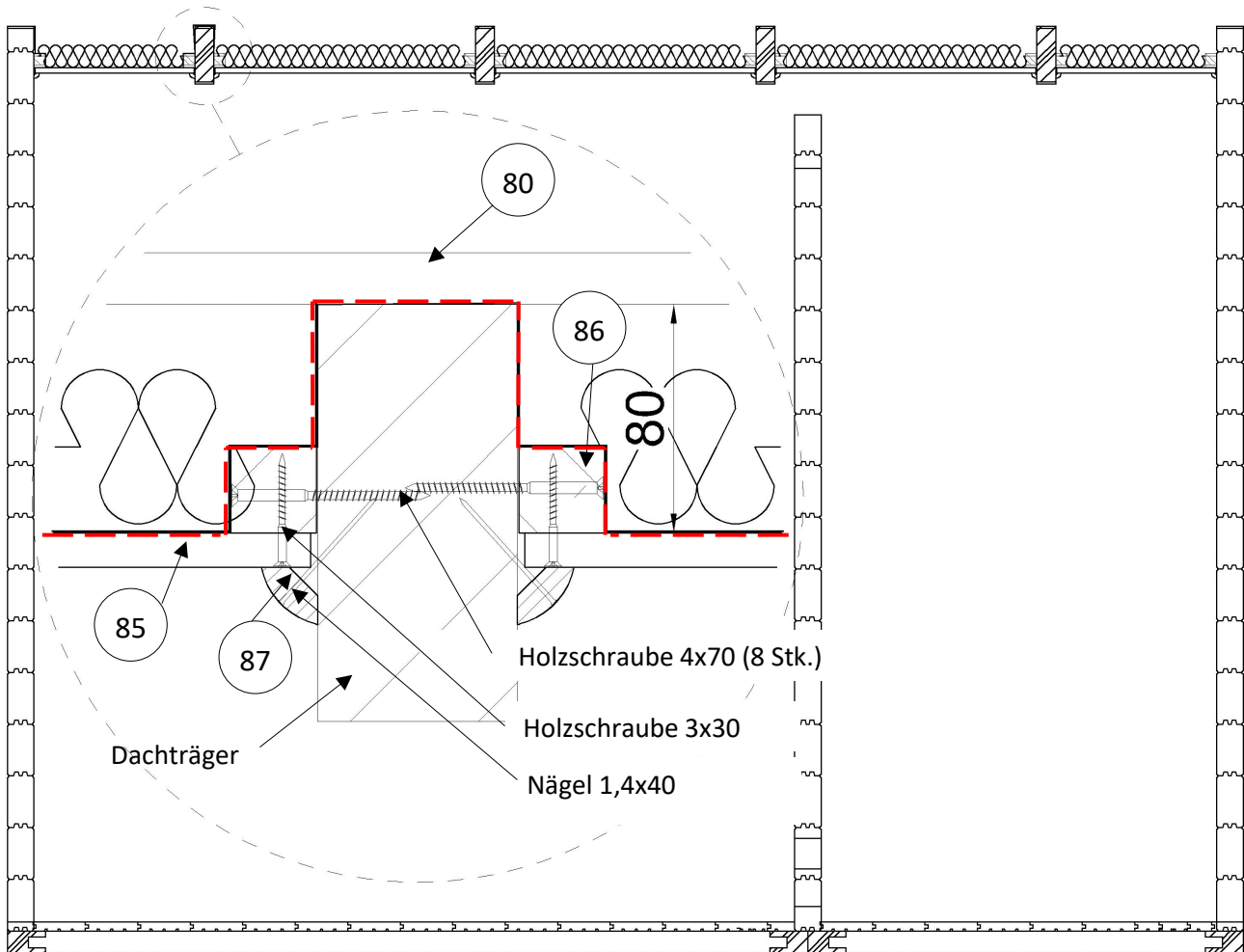


DACHSPARREN



- Verwenden Sie die 6x120 mm Schrauben um die außen liegenden Dachsparren (7 und 9) zu befestigen.
- Verwenden Sie die 8x160 mm Schrauben um die innen liegenden Dachsparren (8) zu montieren.

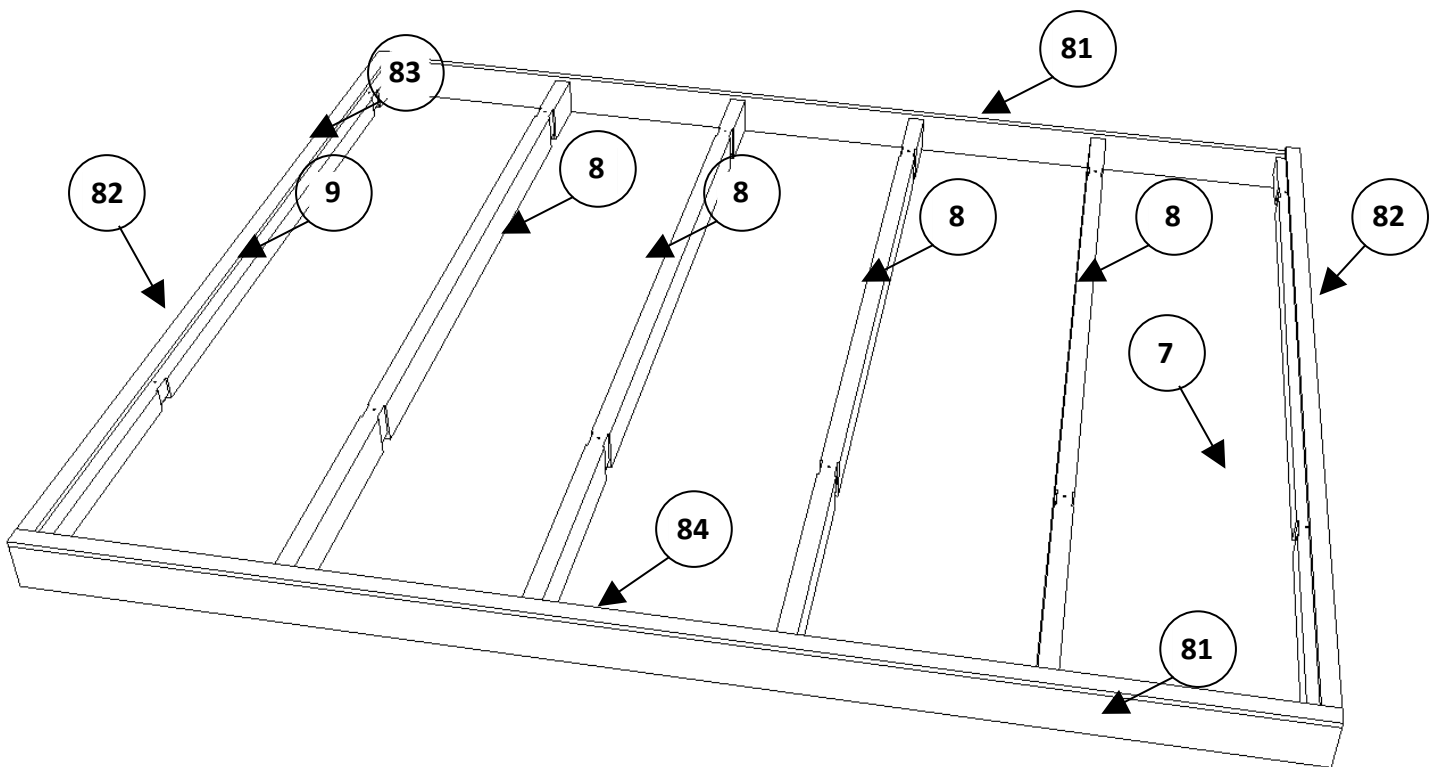
OPTION: DACHISOLIERUNG



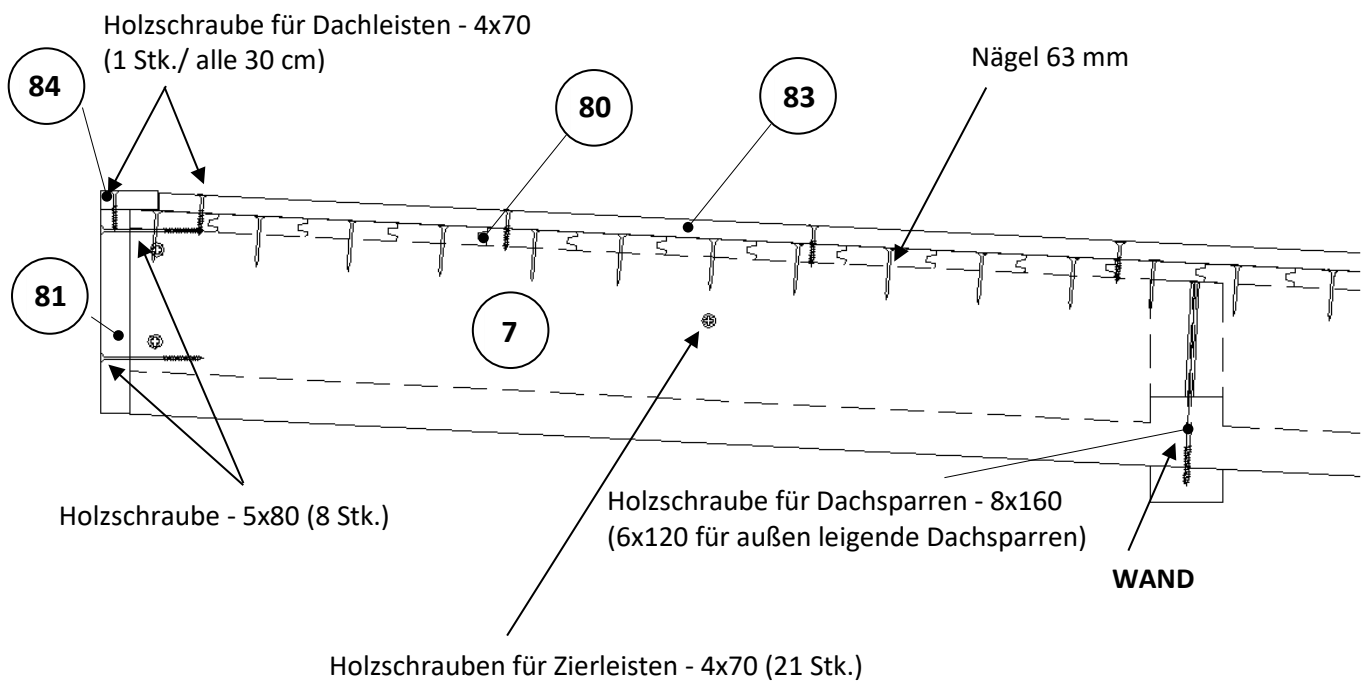
DACHISOLIERUNG

- Die Dachisolierung wird als Zwischensparrendämmung ausgeführt.
- Montieren Sie 80 mm von der Oberkante der Dachsparren die Befestigungsleisten 30 x 30 mm.
- Schneiden Sie die Bretter (Nr. 85) auf die notwendigen Längen ab und montieren Sie diese laut Skizze.
- Legen Sie die Folie laut Skizze ein und verkleben Sie diese mit dem mitgelieferten Klebeband.
- Klemmen Sie die Isolation zwischen den Sparren ein.

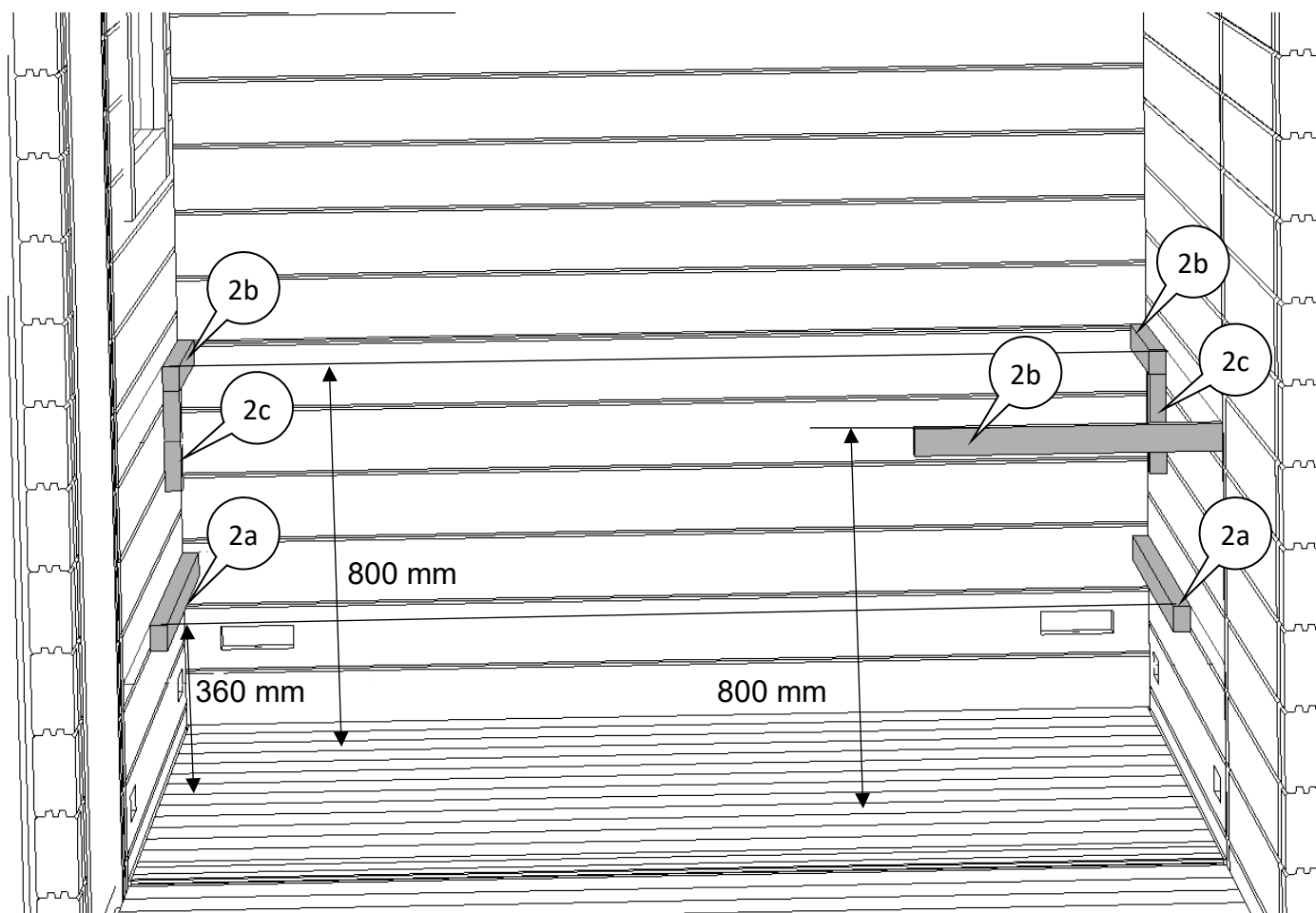
DACH



DACH - DETAILS

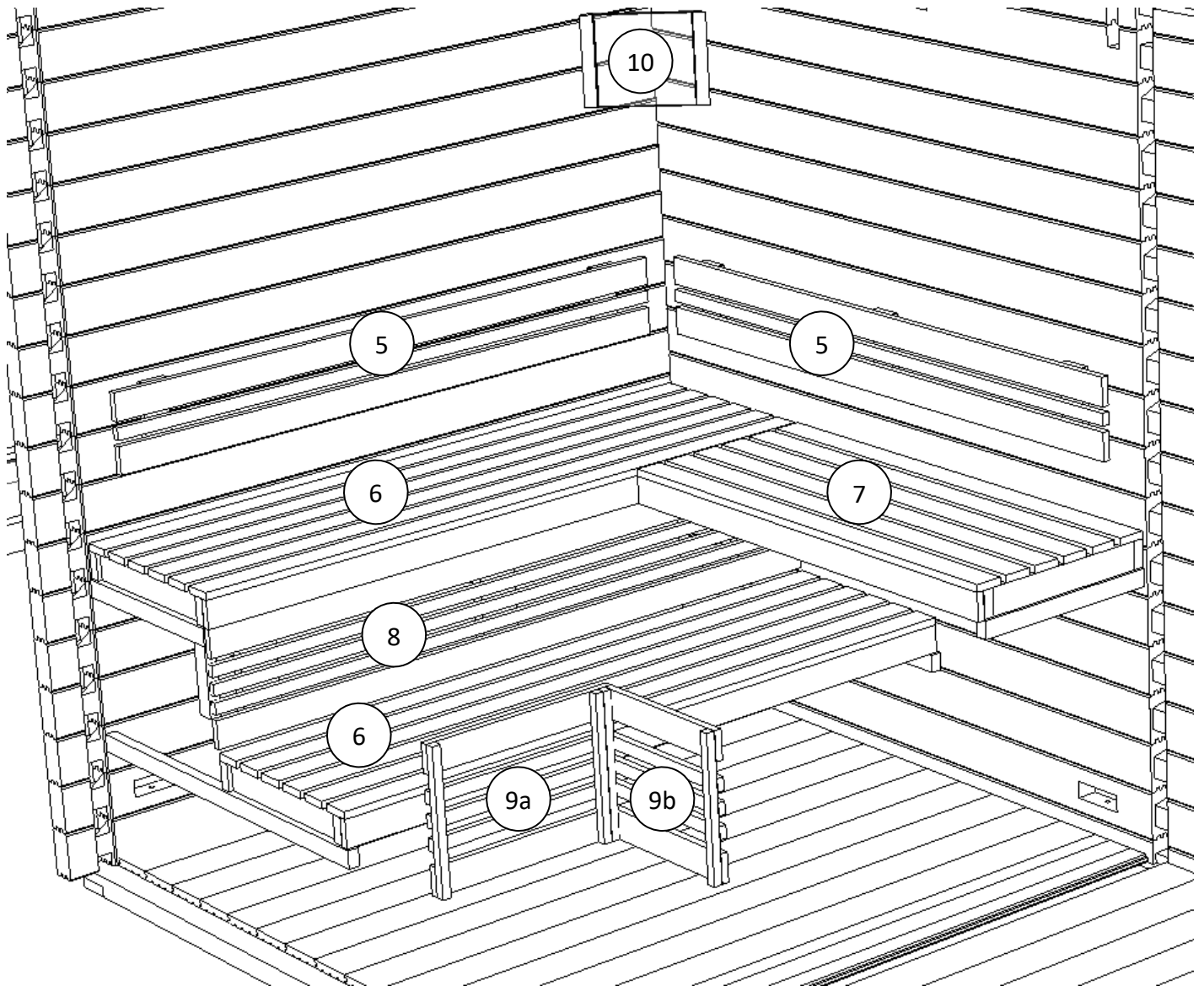


MONTAGE DER BANKAUFLAGELEISTEN

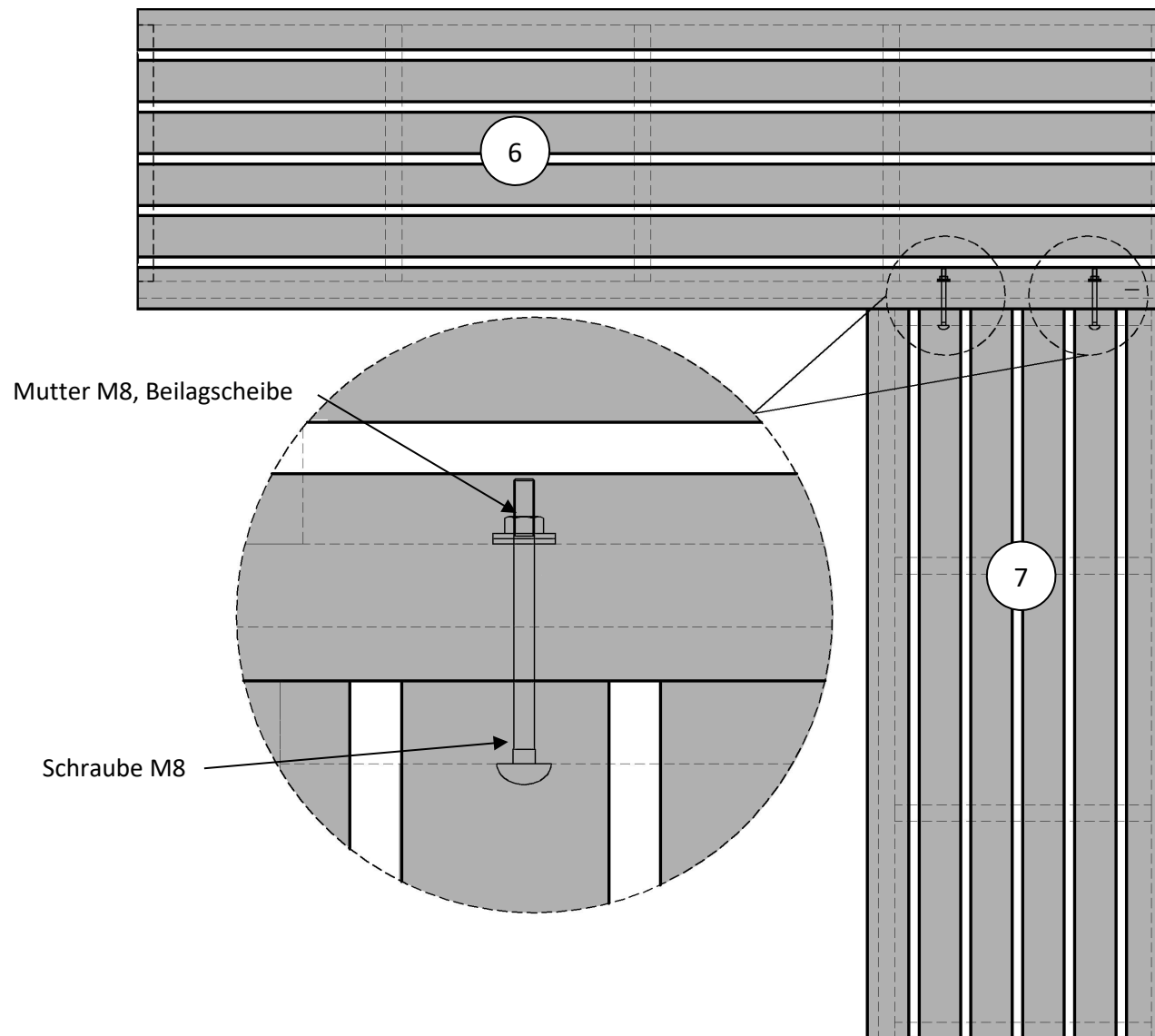


- Befestigen Sie die Bankauflageleisten für die Liegen mit den Schrauben 5x80 mm.

INNENEINRICHTUNG

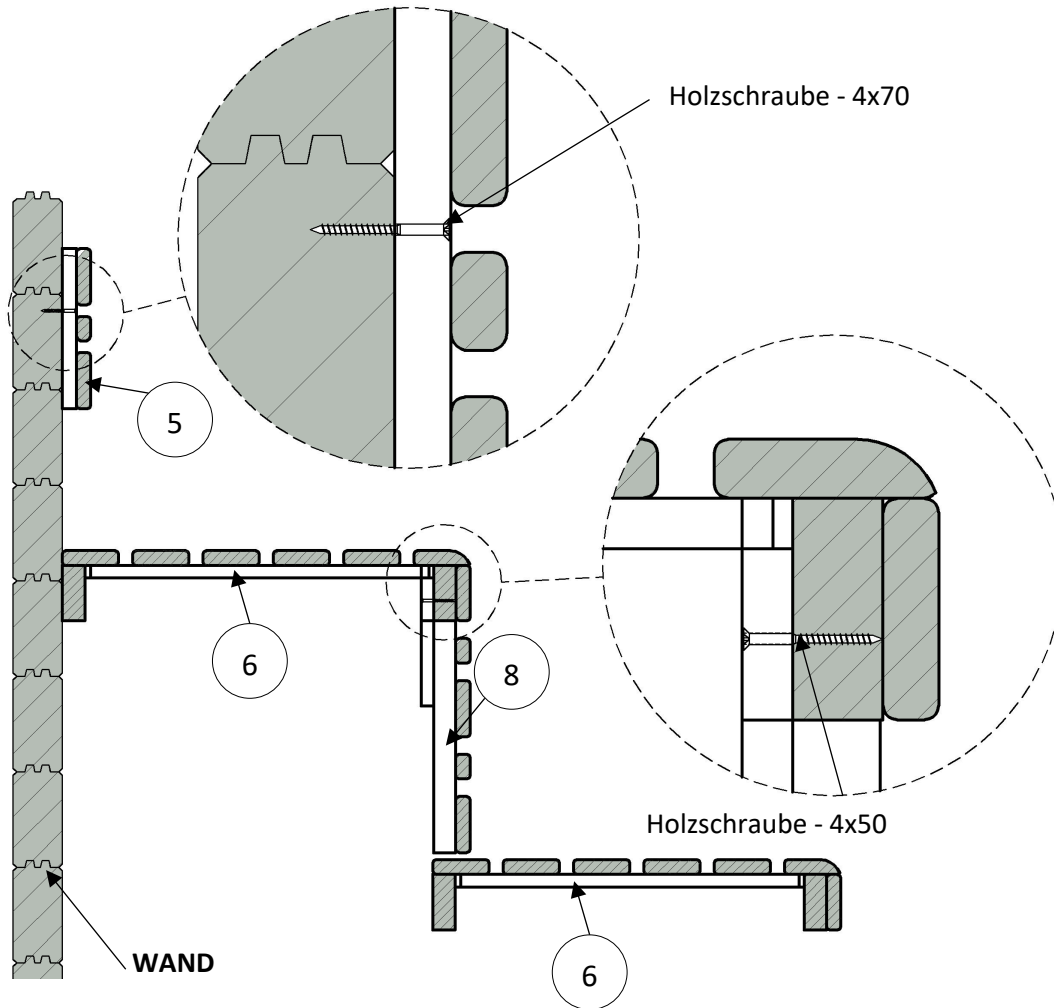


SAUNABÄNKE - DETAILS

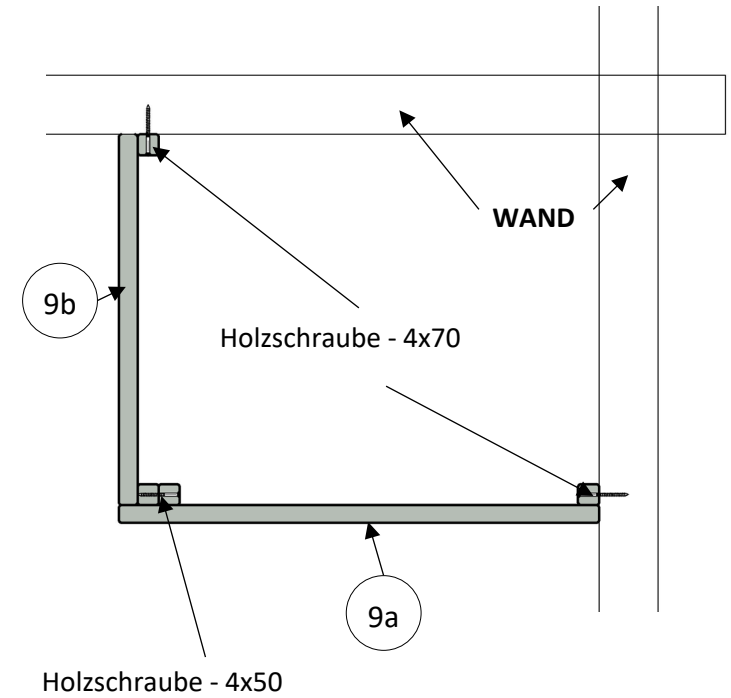


- Die Saunabänke Nr. 6 und Nr. 7 werden in der Ecke mit Tellerkopfschrauben befestigt.

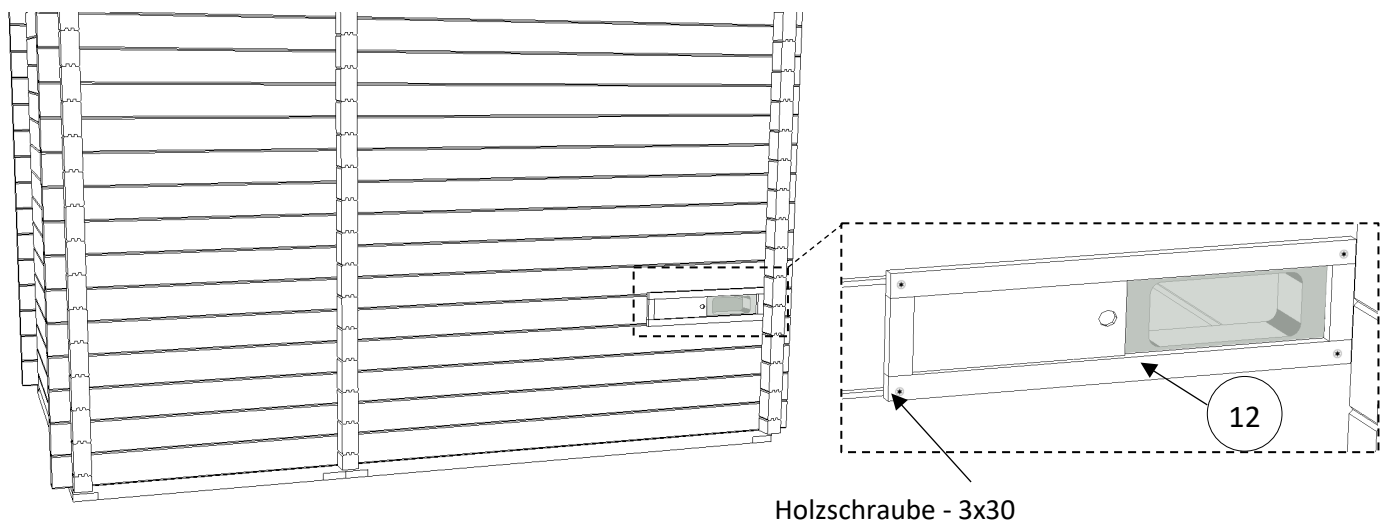
VERTIKALSCHNITT - DETAILS



HORIZONTALSCHNITT - DETAILS



MONTAGE DES LÜFTUNGSSCHIEBERS MIT INSEKTENGITTER



MONTAGE DES ECKBLENDSCHIRMS

